



РОССИЙСКАЯ ФЕДЕРАЦИЯ

Администрация Ленинградской области
КОМИТЕТ
ОБЩЕГО И ПРОФЕССИОНАЛЬНОГО ОБРАЗОВАНИЯ
ЛЕНИНГРАДСКОЙ ОБЛАСТИ

РАСПОРЯЖЕНИЕ

21 сентября 2018 года № *2091-р*

**О проведении в 2018 году мониторинга стартовых возможностей
первоклассников школ Ленинградской области к овладению математикой,
чтением, письмом, уровня их гражданского развития**

В целях реализации распоряжения комитета общего и профессионального образования Ленинградской области от 27 ноября 2017 № 3000-р «О проведении в 2018 году мониторинга качества образования в Ленинградской области»:

1. Провести мониторинг стартовых возможностей первоклассников школ Ленинградской области к овладению математикой, чтением, письмом 03 октября 2018 года, мониторинг гражданского развития первоклассников с 04 октября 2018 по 12 октября 2018 года (далее – мониторинг»).
2. Утвердить план - задание мониторинга (приложение 1).
3. Государственному автономному образовательному учреждению дополнительного профессионального образования «Ленинградский областной институт развития образования» (О.В. Ковальчук):
 - 3.1. Осуществить сбор материалов для проведения мониторинга, обработку и анализ результатов мониторинга.
 - 3.2. Подготовить аналитическую справку по итогам мониторинга в образовательных организациях Ленинградской области и направить аналитическую справку и рекомендации в комитет общего и профессионального образования Ленинградской области в срок до 23 ноября 2018 года.
 - 3.3. Обеспечить информационно-методическое сопровождение мониторинга в образовательных организациях Ленинградской области.
4. Рекомендовать органам местного самоуправления, осуществляющим управление в сфере образования Ленинградской области:
 - 4.1. Довести настоящее распоряжение до сведения руководителей образовательных организаций, участвующих в мониторинге.
 - 4.2. Определить муниципальных координаторов мониторинга в срок до 28 сентября 2018 года.

4.3. Обеспечить подготовку и проведение мониторинга в подведомственных образовательных организациях.

4.4. Организовать наблюдение за проведением мониторинга в подведомственных общеобразовательных организациях;

5. Руководителям муниципальных общеобразовательных организаций:

5.1. Определить школьных координаторов мониторинга в срок до 01 октября 2018 года.

5.2. Утвердить списки независимых наблюдателей и организовать наблюдение за проведением мониторинга;

5.3. Получить письменное согласие родителей (законных представителей обучающихся) на участие ребенка в опросе (мониторинг гражданского развития первоклассников).

5.4. Организовать выполнение диагностической работы обучающимися первых классов общеобразовательных организаций Ленинградской области 03 октября 2018 года, мониторинг гражданского развития первоклассников с 04 октября 2018 по 12 октября 2018 года в соответствии с приложением 2 и 3.

6. Сектору управления качеством образования (Л.Г. Косырева) департамента развития общего образования обеспечить контроль за проведением мониторинга в образовательных организациях Ленинградской области, организовать обсуждение его результатов.

7. Контроль за исполнением настоящего распоряжения возложить на начальника департамента развития общего образования (Т.А. Веревкина) комитета общего и профессионального образования Ленинградской области.

Председатель комитета



С.В. Тарасов

**План – задание
мониторинга стартовых возможностей первоклассников школ Ленинградской области к овладению математикой, чтением, письмом, уровня их гражданского развития**

1. Цель и задачи мониторингового исследования

Цель мониторинга – диагностика готовности первоклассников Ленинградской области к овладению математикой, чтением, письмом, уровня их гражданского развития

Задачи мониторинга:

1. разработать диагностический инструментарий для учителей начальных классов, работающих в образовательных организациях Ленинградской области, реализующих программы начального общего образования, позволяющий оценить уровень стартовых возможностей первоклассников к овладению математикой, чтением и письмом, выявить уровень их гражданского развития;
2. провести диагностику в школах Ленинградской области, обработать полученные результаты;
3. проанализировать полученные результаты, определить проблемы готовности первоклассников к успешному освоению учебного материала по математике, чтению и письму, их гражданскому развитию;
4. сформировать методические рекомендации по устранению выявленных дефицитов.

Основания для проведения мониторинга

Основанием для проведения мониторингового исследования является государственное задание ГАОУ ДПО «Ленинградский областной институт развития образования» (далее – ГАОУ ДПО «ЛОИРО») на 2018 год.

2. Организация мониторингового исследования

Сроки проведения: – сентябрь – ноябрь 2018 года.

Заказчик: Комитет общего и профессионального образования Ленинградской области.

Ответственный:

Центр оценки качества и инновационного развития образования, кафедра начального образования ГАОУ ДПО «ЛОИРО»

Основные этапы и содержание деятельности

| Этап | Содержание деятельности | Сроки реализации | Ответственные | Форма представления |
|------------------|---|--------------------|--|--|
| Подготовительный | Разработка программы мониторингового исследования. Разработка диагностического инструментария и инструкции по его реализации; направление информационного письма | сентябрь 2018 года | ЦОКиИРО, кафедра начального общего образования | Программа мониторингового исследования; информационное письмо; |

| | | | | |
|--------------------|---|----------------------|--|--|
| | в муниципальные районы; инструктаж участников мониторинга. | | | |
| Практический | Сбор данных | октябрь 2018 года | ЦОКиИРО | Таблицы результатов |
| Аналити- ческий | Обработка данных и анализ результатов мониторинга; представление отчета учредителю; разработка методических рекомендаций по использованию данных мониторинга с целью устранения имеющихся дефицитов готовности первоклассников к овладению чтением и письмом, уровня их гражданского развития | ноябрь 2018 года | ЦОКиИРО, кафедра начального общего образования | Аналитический отчет, методические рекомендации, научная статья |

Объем выборки – первоклассники, обучающиеся в образовательных организациях, реализующих общеобразовательные программы начального общего образования, из 18-ти муниципальных районов Ленинградской области.

Участники мониторинга: руководители школ, учителя начальных классов, обучающиеся первых классов.

Методы мониторинга и источники сбора данных: проведение 2 диагностических работ, анализ и обработка полученных данных.

3. Содержание мониторингового исследования

Мониторинговое исследование состоит из 2 составляющих (частей):

- диагностика стартовых возможностей (базовых умений и навыков) первоклассников к овладению математикой, чтением и письмом;
- диагностика уровня гражданского развития первоклассников.

Первая составляющая исследования включает четыре основные группы показателей готовности к успешному овладению языковой и математической грамотой:

- а) соответствующий возрастной норме уровень общего развития;
- б) достаточная степень развития ряда неречевых функций;
- в) соответствующий возрасту уровень развития устной речи;
- г) наличие у ребенка интуитивных дочисловых представлений.

Для диагностики обучающихся первых классов по выше названным показателям избран комплект методик, разработанный авторским коллективом под

руководством Л. Е. Журовой специально для учителей начальных классов. (См.: Методические рекомендации по проведению диагностики готовности первоклассников к овладению математикой, чтением и письмом).

Для диагностики уровня гражданского развития первоклассников разработана программа на основе методики М.Ю. Новицкой, С.Ю. Афанасьевой, Н.А. Виноградовой, Н.В. Микляевой, доступной для детей старшего дошкольного возраста и первоклассников (См.: Методические рекомендации по проведению диагностики уровня гражданского развития)

4. Ожидаемые результаты мониторинга, направления их использования

Полученные результаты мониторинга позволят сформировать представления об общем уровне готовности первоклассников школ Ленинградской области к овладению математикой, чтением и письмом, об уровне их гражданского развития. Аналитические материалы могут являться диагностической основой для разработки дальнейших, в том числе и индивидуальных программ их обучения. Они могут быть использованы в рамках дополнительных профессиональных программ повышения квалификации учителей начальных классов.

По окончании мониторинга аналитические материалы предоставляются заказчику – Комитету общего и профессионального образования Ленинградской области.

Методические рекомендации по проведению мониторинга «Диагностика стартовых возможностей первоклассников» (ГЗ 3.3.10)

Цель : диагностика готовности первоклассников к овладению грамотой и математикой

Пояснительная записка

Начальная школа ставит перед ребенком очень сложную задачу – овладение письменной речью, возникающей на базе устной речи и представляющей собой более высокий этап речевого развития. Письменная речь в отличие от устной формируется только в условиях целенаправленного обучения, т. е. механизмы письменной речи начинают складываться в период обучения грамоте и совершенствуются в ходе дальнейшего обучения. Письмо и чтение служат базовыми навыками, т. е. навыками, на которых практически строится все дальнейшее обучение, а значит, ребенок, не освоивший эти навыки вовремя и качественно, непременно будет отставать в учебе, и не только по предмету «Русский язык». От того, насколько ученик овладеет чтением и письмом, зависит успешность его дальнейшего обучения в школе, так как именно нарушения чтения и письма обычно становятся главными причинами неуспеваемости младших школьников.

Успешное овладение чтением и письмом невозможно без сравнительно высокого уровня устной речи, развития слухо-речевой памяти, сформированности предпосылок к овладению звуковым анализом, развития ряда неречевых функций (зрительного и пространственного восприятия, зрительно-моторной координации, общей и мелкой моторики), наглядно-образного мышления, начал логического мышления, а также определенного уровня общего (деятельностного, личностного) развития ребенка.

Для успешного овладения программой по математике необходим достаточно высокий уровень развития зрительного и пространственного восприятия, наглядно-образного мышления, основ логического мышления (в том числе операции классификации, нахождения признака, по которому произведена классификация), зрительно-моторных координаций, определенный уровень дочисловых представлений.

Можно выделить четыре основные группы показателей готовности к успешному овладению языковой и математической грамотой:

- а) соответствующий возрастной норме уровень общего развития;
- б) достаточная степень развития ряда неречевых функций;
- в) соответствующий возрасту уровень развития устной речи;
- г) наличие у ребенка интуитивных дочисловых представлений.

Предлагаемый комплект методик разработан авторским коллективом под руководством Л. Е. Журовой специально для учителей (см. «Беседы с учителем: Методика обучения: 1 класс общеобразовательных учреждений»/Под ред. Л.Е. Журовой. — 2_е изд., перераб. и доп. — М.: Вентана_Граф, 2004. —с. 39- 59: ил.).

Методики просты по процедуре проведения и оценке результатов выполнения и не требуют значительных временных затрат.

Инструкция по проведению мониторинга

1. Организация педагогической диагностики

Предлагаемые практические рекомендации для выяснения учителем готовности детей к школе предполагают два взаимосвязанных этапа.

Первый этап – групповое обследование, в ходе которого дети работают на предложенных им диагностических бланках.

По результатам первого этапа учитель заполняет бланк по своему классу и сдает его организаторам мониторинга в установленные сроки.

Второй этап – индивидуальное обследование детей, которые показали средние и низкие результаты. Результаты второго этапа учитель не предъявляет организаторам. На их основе педагог совместно со специалистами службы сопровождения разрабатывает программу индивидуальной работы с обучающимися.

На втором этапе диагностики учитель непосредственно наблюдает за деятельностью одного ребенка и сам записывает его устные ответы. Преимущество группового (фронтального) обследования состоит не только в значительной экономии времени, но и в том, что Вы имеете возможность понаблюдать за детьми, оказавшимися в непривычной для них обстановке – в новом детском коллективе в отсутствие родителей.

В то же время нельзя ограничиться только групповой работой, так как некоторые параметры готовности к обучению выясняются лишь в личной беседе с ребенком. Индивидуальное обследование лучше проводить на следующий день после группового.

Составьте расписание встреч с детьми так, чтобы на собеседование с каждым ребенком у Вас было 10 минут. Например, 14.00 — Иванов, 14.10 — Петров и т. д.

Заранее предупредите родителей о предстоящем индивидуальном собеседовании, чтобы они не связывали это с неудачей ребенка во время групповой работы. Ни в коем случае не говорите детям о сделанных в работе ошибках, чтобы не испугать их перед следующей встречей, успокойте их, сказав, что они хорошо справились с работой. К намеченной встрече Вы успеете проанализировать результаты первого этапа, сопоставить их с особенностями состояния его здоровья.

Инструкция для проведения группового обследования

При проведении группового обследования на первом этапе мы советуем Вам придерживаться следующих правил:

1. Если Вы работаете без ассистента, число детей в группе не должно превышать 10–12 человек.
2. Заранее разложите на каждой парте необходимые для обследования детей анкетные листы.
3. Пригласите детей в класс без родителей. Заранее предупредите родителей, каким образом будет проходить работа.
4. Предложите детям сесть за парты по одному, обратите особое внимание на тех, кто плохо видит или слышит.
5. Приготовьте каждому ребенку набор карандашей: красный, синий, зеленый, желтый и простой.
6. Перед каждым заданием делайте необходимые объяснения в точном соответствии с инструкцией. Никаких слов «от себя», кроме текста задания, изложенного в инструкции, добавлять не нужно, так как это может нарушить равенство условий, возможность сопоставления результатов проводимых обследований.
7. Задание читайте громко, в ровном и спокойном темпе.

Можно повторять текст задания, если в этом возникает необходимость, но не отклоняйтесь от текста.

8. Работу начните кратким объяснением: «Дети, приготовьте листы, карандаши. Я буду вам читать задания по порядку. Если кто-нибудь не успел выполнить задание, а я приступила к чтению другого задания, не расстраивайтесь, спокойно приступайте к работе над новым заданием. Будьте внимательны. Слушайте 1-е задание».

9. Переходите к чтению следующего задания только тогда, когда убедитесь, что большинство детей (более 75 %) закончили выполнение предыдущего.

10. На выполнение каждого задания отводится в среднем не более 3 минут. При переходе к чтению следующего задания предупредите об этом словами: «Слушайте следующее задание».

11. Общая продолжительность группового обследования не должна превышать 15–20 минут.

12. Поддерживайте во время работы доверительную, доброжелательную атмосферу, не высказывайте своего недовольства неправильными действиями детей, не указывайте на ошибки, не выносите оценочных суждений, говорите слова «очень хорошо», «вы молодцы», «я вижу, у вас все замечательно получается».

Инструкция для проведения индивидуального обследования

При проведении индивидуального обследования постарайтесь выполнить следующие условия:

1. Заранее познакомьтесь с результатами группового обследования ребенка. При наличии в выполнении заданий ошибок, неточностей обратитесь к этим заданиям еще раз при индивидуальном обследовании, чтобы выяснить причины происхождения ошибок и степень обучаемости ребенка.

2. Индивидуальное обследование проводите с каждым ребенком таким образом, чтобы его ответы не могли слышать другие дети.

3. Данные наблюдений и результаты выполнения ребенком заданий сразу же заносите в карту.

4. Обследование лучше проводить без родителей. Только в случае беседы с особо застенчивым и робким ребенком можно предложить кому-либо из родителей присутствовать в помещении, но лучше не рядом с ребенком.

5. На своем столе заранее в определенном порядке расположите необходимые для обследования материалы (карточки-задания, наборы фигур, предметов и др.).

6. Пригласите ребенка в класс, назвав его по имени, предложите удобно расположиться около своего стола. До начала беседы дайте ребенку возможность освоиться в новой обстановке и постарайтесь определить его состояние (тревожность, заторможенность, перевозбужденность и т. д.).

7. Общая продолжительность индивидуального обследования не должна превышать 10–15 минут.

Предлагаемое Вам экспресс-обследование включает следующие разделы:

- обследование состояния пространственного восприятия;
- выявление уровня зрительного восприятия (умения передавать форму предмета);
- проверка уровня овладения представлениями, лежащими в основе счета, самим счетом (в пределах 6), представлениями об операциях сложения и вычитания;
- выявление способа сравнения двух множеств по числу элементов;
- выявление умения классифицировать и выделять признаки, по которым произведена классификация;
- обследование фонематического слуха и восприятия;
- обследование сформированности предпосылок к успешному овладению звуковым анализом и синтезом;
- обследование состояния моторики и зрительно-моторных координаций.

Педагогическую диагностику Вы проводите не только для того, чтобы выявить уровень развития у своих будущих учеников вышеперечисленных умений. Для Вас очень важно по результатам этой диагностики наметить предварительный план преодоления каждого обнаруженного в ходе обследования нарушения. Именно поэтому задания для индивидуальной диагностики включают в себя специальные виды помощи ребенку и приемы обучения отсутствующему умению. Это дает возможность увидеть не только уровень, на котором находится ребенок в настоящий момент, но, и это главное, «зону его ближайшего развития», т. е. то, что ребенок может сделать с помощью взрослого.

Содержание инструкций и заданий, предлагаемых для групповой работы*

Задание 1

Цель: выявить умение передавать форму фигуры (вычерчивать равную или подобную фигуру, соблюдая пропорции между элементами фигуры). Кроме того, задание позволяет судить о твердости руки ребенка, умении рисовать углы, не округляя их, и прямолинейные отрезки.

Текст задания 1: «Посмотрите сюда (указывается рисунок к заданию). Здесь вы будете выполнять задание. Внутри маленькой рамочки вы видите фигуру. Рассмотрите ее на своих листах. Возьмите карандаш. Нарисуйте похожую фигуру в большой рамочке» (учитель обводит указкой большую рамочку).

Образцы заданий и бланк обследования даны в приложении. 1

Оценка выполнения задания:

0 баллов — не схвачена общая форма фигуры, но изображена какая-либо замкнутая линия.

1 балл — существенно изменены пропорции между элементами фигуры; общая форма фигуры схвачена плохо.

2 балла — изображена подобная или равная фигура, пропорции слегка изменены, но не все углы прямые, не везде соблюдается параллельность линий. Этот же балл ставится, если общая форма фигуры схвачена хорошо, но пропорции между элементами фигуры существенно изменены, однако все углы прямые и параллельность соблюдена.

3 балла — изображена подобная или равная фигура, пропорции между элементами фигуры в основном сохранены.

В случае, если фигура изображена «нетвердой» рукой, в дополнение к баллу ставится знак «минус».

Задание 2

Цель: выявить умение ориентироваться на плоскости (влево, вправо, вверх, вниз).
Проверяется также умение пересчитывать клеточки.

Текст задания: «Задание будете выполнять на клетчатой бумаге (указывается место для выполнения задания). Найдите на своих листах клеточку, закрашенную в черный цвет.

1. Возьмите красный карандаш, отсчитайте от черной клеточки вправо четыре клеточки и пятую закрасьте красным карандашом.

2. Возьмите синий карандаш. От красной клетки отступите вниз на две клеточки и третью закрасьте синим карандашом.

3. Возьмите зеленый карандаш. Клеточку, расположенную слева от синей, через одну клеточку от нее, закрасьте зеленым карандашом.

4. Возьмите желтый карандаш. Отсчитайте от зеленой клетки вверх пять клеток и шестую закрасьте желтым карандашом».

Оценка выполнения задания:

0 баллов — не приступил к выполнению задания; несколько клеток закрашены, но их расположение не соответствует инструкции.

1 балл — выполнен верно только один пункт задания, допущены ошибки в направлении, пересчете клеток, начале отсчета.

2 балла — выполнены верно два или три пункта задания.

3 балла — все пункты задания выполнены верно.

В случае, если клетки плохо раскрашены, в дополнение к баллу ставится знак «минус».

Задание 3

Цель: выявить умение выбрать и выполнить операцию сложения и вычитания; при правильном понимании текста задачи перейти от числа к соответствующему конечному множеству предметов (кружков, квадратов).

Текст задания: «Здесь вы будете выполнять третье задание (указывается место для выполнения задания 3). Посмотрите на свои листки. Послушайте задание.

1. В классе (группе) сегодня дежурят 3 девочки и 2 мальчика. Сколько детей дежурят сегодня в классе? Нарисуйте столько кружков, сколько детей дежурят сегодня в классе. (Текст задачи можно повторить.)

2. В легковой машине ехало 6 человек. Двое вышли из машины. Нарисуйте столько квадратов, сколько человек осталось в машине. (Текст задачи можно повторить.)»

Оценка выполнения задания:

0 баллов — есть попытка решить одну задачу, но число кружков или квадратов неверное.

1 балл — выполнена верно только одна задача, попыток выполнить вторую задачу нет.

2 балла — одна задача выполнена верно, есть попытка решать вторую задачу, но число кружков или квадратов неверное.

3 балла — обе задачи выполнены верно.

Задание 4

Цель: выявить умение сравнивать множества по числу элементов (вне зависимости от навыка счета).

Текст задания: «Найдите у себя на листках рисунок, на котором изображены круги и треугольники (указывается рисунок к заданию 4). Чего больше: кругов или треугольников? Если больше кругов, то нарисуйте рядом еще один круг. Если больше треугольников, то нарисуйте еще один треугольник».

Оценка выполнения задания:

0 баллов — сравнение проведено неверно (нарисован один треугольник).

3 балла — сравнение проведено верно (нарисован один круг).

Задание 5

Цель: выявить умение классифицировать, находить признаки, по которым произведена классификация.

Текст задания: «Рассмотрите эти два рисунка (указываются рисунки к заданию 5). На одном из этих рисунков нужно нарисовать белочку. Подумайте, на каком рисунке вы бы ее нарисовали.

От белочки к этому рисунку проведите карандашом линию».

Оценка выполнения задания:

0 баллов — задание не принято, линия не проведена.

1 балл — линия проведена неверно.

3 балла — линия проведена правильно.

Задание 6

Цель: проверить состояние фонематического слуха, фонематического восприятия в процессе отбора картинок с заданным звуком в их названиях.

Текст задания: «Посмотрите на эти картинки, видите, под ними есть небольшие кружочки. Вам нужно самостоятельно назвать каждую картинку и, если в названии картинки есть звук [с], заштриховать кружок под ней.

Первая картинка «солнце», в слове «солнце» есть звук [с],

значит, нужно заштриховать кружок. А теперь приступайте к самостоятельному выполнению задания».

Оценка выполнения:

0 баллов — отсутствие дифференциации звуков [с]–[з],

[с]–[ц], [с]–[ш] или полное непринятие задания.

1 балл — наличие ошибок (отсутствует дифференциация звуков [с]–[з]).

2 балла — выделен звук только из позиции начала слова, ошибочного выделения других звуков нет.

3 балла — правильное выполнение задания.

Задание 7

Цель: выявить степень овладения звуковым анализом на уровне определения количества звуков в слове.

Текст задания: «Вы видите три клеточки («домик») и рядом с ним картинки. Каждая клеточка – звук в слове. Назовите тихонько все картинки и подумайте, в каком слове три звука.

Эту картинку соедините стрелкой с «домиком».

Оценка выполнения:

0 баллов — непринятие задачи, полное отсутствие соответствия количества звуков в слове и количества «окошек».

2 балла — наличие ошибок в один звук.

3 балла — правильное выполнение задания.

Примечание . После проведения групповой работы по предложенной программе у Вас появятся данные об уровне развития у каждого ребенка:

— пространственного восприятия (задание 2);

— зрительного восприятия (задание 1);

— представлений, лежащих в основе счета, представлений об операциях сложения и вычитания (задание 3);

— умения сравнивать два множества по числу элементов (задание 4);

— умения классифицировать предметы, выделять признак, по которому проведена классификация (задание 5);

— сформированности фонематического слуха и восприятия (задание 6);

— сформированности предпосылок к успешному овладению звуковым анализом (задания 6, 7);

— мелкой моторики и зрительно- моторных координаций (задания 1, 2).

Таким образом, в большей или меньшей степени представлены все 4 выделенные в начале беседы группы показатели готовности к обучению: уровень общего развития — задание 5; степень развития ряда неречевых функций, лежащих в основе овладения грамотой (и математической, и лингвистической), — задания 1, 2; наличие интуитивных дочисловых представлений — задания 3, 4; уровень развития речи — задания 6, 7.

Как Вы понимаете, данные группового обследования не могут быть абсолютно достоверными, особенно в случае низкого результата (в силу личностных особенностей ребенок может растеряться в новой обстановке, у него именно в этот день может болеть голова, он может быть чем_то расстроен и т. п.).

Кроме того, как Вы могли убедиться, в процессе проведения групповой работы можно получить лишь минимальную информацию о состоянии речевого развития детей. Поэтому мы и предлагаем Вам провести на следующий день индивидуальную

встречу для определения уровня речевого развития и уточнения информации о готовности к школе тех ребят, которые показали средний и низкий уровни по выделенным параметрам.

Второй этап

Проведение индивидуальной диагностики

Содержание инструкций и заданий, предлагаемых для индивидуальной работы

Обследование состояния фонематического слуха и восприятия (дополнение к заданию 6 группового обследования)

Если в ходе выполнения групповой работы ребенок допустил ошибки в определении картинок, названия которых содержат звук [с], необходимо сначала предложить ему ряд более простых заданий, представляющих собой ранние этапы развития фонематического слуха и восприятия:

1) самостоятельно придумать слово с заданным звуком:

«Придумай слово со звуком [с]»;

2) вернуться к заданию 6 фронтального обследования и отобрать картинки, названия которых содержат заданный звук.

Повторное выполнение задания позволит определить степень обучаемости по данному параметру. Сначала попросите ребенка назвать картинку. Это позволит Вам уточнить, не связаны ли ошибки с особенностями восприятия или с состоянием словарного запаса ребенка. Если при выполнении групповой работы ребенок отметил только картинки, в названиях которых звук [с] находится в начальной позиции, скажите ему: «Ты верно выбрал вот эти картинки, но некоторые ты пропустил. Сейчас послушай, я назову картинки еще раз, а ты будешь говорить, есть ли звук [с] или нет». Таким образом мы спускаемся на «ступеньку» ниже, предлагая ребенку определить наличие звука, опираясь не на собственное произношение, а на восприятие слова на слух.

Если при выполнении групповой работы ребенок отметил наряду с картинками, названия которых содержат звук [с], картинки, названия которых содержат звуки [з], [ш], также обратитесь к обучающему моменту: «Ты старался, но среди картинок, которые ты выбрал, есть лишние; сейчас я буду называть все отмеченные тобой картинки, а ты будешь говорить, есть звук [с] или нет, можешь после меня повторять слова».

При произнесении слов интонационно выделяйте звуки [с],[з], [ш], проверяя тем самым умение ребенка дифференцировать звуки, опираясь не только на собственное произношение, но и на восприятие на слух при интонационном выделении звуков учителем.

Обязательно отметьте в бланке обследования в соответствующей графе, как ребенок справился с заданием в индивидуальной беседе. Эти данные помогут Вам при обучении на уроках «Грамоты».

Обследование сформированности предпосылок к успешному овладению звуковым анализом и синтезом (уточнение к заданию 7 группового обследования).

Определение последовательности звуков в слове — одна из самых сложных форм звукового анализа, *появляющаяся только в процессе специального обучения*. Предлагая ребенку в ходе диагностического обследования справиться с этим заданием, мы проверяем его максимальные возможности, облегчая выполнение задания указанием на количество звуков.

Задание: «В слове «мак» — три звука, назови их, пожалуйста, по порядку». Если ребенок успешно справляется с этим заданием (следовательно, его ошибки при выполнении групповой работы связаны с плохим самочувствием в день обследования или с трудностями понимания инструкции), можно не предлагать других заданий.

В случае, если ребенок не справляется с заданием, проведите обучающий эксперимент. Как дополнительная помощь вводится графическая схема слова и поочередное интонационное выделение каждого звука учителем.

Вы произносите слово с последовательным интонационным выделением звуков. После каждого произнесения просите ребенка назвать этот звук и поставить крестик в соответствующей клеточке.

Важно увидеть при выполнении этого задания возможности ребенка в ситуации обучения.

Если он способен назвать изолированно звук после интонационного выделения его учителем, то это хорошая обучаемость;

если для изолированного произнесения звука необходимо трехкратное произнесение учителем слова с интонационным выделением звука, то это сигнал для Вас о будущих сложностях в обучении этого ребенка, а если даже после этого ребенок не способен изолированно назвать звук, то ситуацию можно считать тревожной, требующей от Вас особого внимания и соответствующей коррекционной работы.

Обследование степени овладения навыком чтения

Это задание нужно провести со всеми детьми, так как обычно детей в семье учат чтению, и необходимо проверить уровень, на котором находится ребенок. Выясняется знание букв, способ чтения (побуквенный, слоговой и т. д.), понимание прочитанного. Для чтения предложите детям несложные тексты из любого «Букваря».

Выявление умения сравнивать множества по числу элементов

Если ребенок ошибся в выполнении задания 4 во фронтальном обследовании, задайте ему вопросы по выполненному им заданию: «Как ты узнал, что кругов (треугольников) больше?»

Если объяснение дано верно, возможно, ошибка была случайной и Вы можете изменить оценивание, поставив 2 балла.

В случае неправильного ответа или его отсутствия дайте ребенку более простое аналогичное задание (5 кругов, 6 треугольников) и спросите: «Чего больше?» Если ребенок выполнил задание и верно дал объяснение, он получает 1 балл, который Вы вносите в бланк обследования вместо предыдущей оценки.

Выявление умения классифицировать

Если ребенок ошибся в выполнении задания 5 во фронтальном обследовании, необходимо выяснить, почему это произошло. Задайте вопрос: «Почему ты провел линию от белочки к этому рисунку?» Если объяснение дается по внешним признакам («чтобы на каждом рисунке было по 5» или «птицы и белочки живут на деревьях»), — значит, ребенок еще не может провести классификацию, опираясь на существенные признаки.

В ходе обследования после выполнения каждого задания выставляется количественный балл в соответствии с предложенной системой оценок.

Результатом фронтального и индивидуального обследований детей является заполнение бланка обследования (он прилагается в конце беседы). С помощью занесенных в него данных легко увидеть сильные и слабые стороны готовности каждого ребенка. Конечно, невозможно на основе такого диагностического экспресс-обследования составить дальний прогноз, раз и навсегда решить вопрос о языковых, математических и общих способностях ребенка, не учитывая влияние на его развитие специально продуманной системы обучения. Вместе с тем мы считаем, что такая диагностика имеет прогностическое значение, позволяет сделать близкий прогноз о дальнейшем ходе развития ребенка, о тех коррекционно-педагогических средствах, которые необходимо применить.

Давайте проанализируем некоторые варианты выполнения заданий групповой (фронтальной) и индивидуальной диагностики и рассмотрим, как может отразиться тот или иной уровень

готовности к школе на успешности обучения, если в программу обучения не будут внесены необходимые коррективы.

3 балла выставляют при высоком уровне развития данного параметра, такая оценка по большинству параметров свидетельствует о высоком уровне готовности детей к обучению.

Если какой-нибудь ребенок по большинству параметров имеет 3 балла, то его готовность можно считать высокой, в этом случае необходимо предложить углубленную программу обучения грамоте, предусмотреть систему более сложных дифференцированных заданий.

2 балла свидетельствуют о среднем уровне развития параметра, а наличие 2 баллов по большинству показателей говорит о среднем уровне готовности ребенка к обучению. Дети,

получившие такие оценки, способны справиться с большинством заданий самостоятельно либо с Вашей незначительной помощью.

1 балл ставят при низком уровне развития какого-либо параметра, а такая оценка по большинству параметров говорит о низком уровне готовности к обучению.

Многолетний опыт обследования и работы с детьми, имеющими трудности в обучении, позволяет сделать вывод, что в практике чаще встречается комплексная низкая готовность (т. е. низкая готовность по ряду показателей) к овладению грамотой и математикой и лишь изредка встречается низкая готовность по одному-двум показателям.

У детей с комплексной низкой готовностью к овладению грамотой можно отметить следующие особенности: сниженный фонетический слух (1 балл), низкая сформированность предпосылок к овладению звуковым анализом и синтезом, проявляющаяся в том, что дети не только не умеют выделять гласный звук при вычленении последовательности звуков в трехсложных словах, но и не могут назвать его после интонационного выделения этого звука учителем на фоне всего слова

(1 балл), у этих детей объем словаря ниже возрастной нормы, есть ошибки в грамматическом оформлении речевых высказываний, снижена ориентировка в пространстве, низок уровень

зрительно-моторных координаций. Такая картина позволяет сделать вывод, что у этих детей велик риск возникновения трудностей в чтении и письме (замены букв при чтении и письме, каллиграфические трудности, ошибки на уровне предложений) в том случае, если Вы не внесете существенные коррективы в методику обучения, не будете пользоваться коррекционно-развивающими тетрадями (см. УМК «Начальная школа XXI века»).

Низкий уровень по отдельным параметрам, например нарушения мелкой моторики руки, также требует к себе внимания.

Если в процессе обследования Вы выявили у ребенка нарушение зрительного и пространственного восприятия, это означает, что велика вероятность возникновения замен букв при чтении и письме. Поэтому в ходе обучения необходимо предложить этому ребенку специальные упражнения. Об этом пойдет речь в беседе «Чтобы не возникли трудности».

Очень редко, но бывает, например, что у ребенка хороший уровень общего интеллектуального и речевого развития и только по одному параметру – развитие фонематического слуха – отмечается низкий уровень. Если это не будет учтено в процессе обучения грамоте, у этого ребенка могут возникнуть замены букв при чтении и письме, что в дальнейшем приведет к стойким нарушениям этих процессов.

Еще несколько слов мы бы хотели сказать о дополнительной информации, которую Вы можете получить в процессе выполнения ребенком всех заданий. Что это за информация?

О степени самостоятельности ребенка. Обратите внимание на то, как он расстанется с родителями у дверей класса, как будет вести себя наедине с Вами, выполняет ли задания уверенно или все время ждет помощи, одобрения с Вашей стороны либо со стороны родителей.

Об уровне активности, инициативы.

Определите, легко ли ребенок приступает к выполнению заданий, проявляет ли интерес к окружающему, задает ли вопросы, не касающиеся разъяснения задания.

Об общении с детьми, со взрослыми.

Снижение уровня общительности проявляется в том, что ребенок отводит глаза в разговоре, старается держаться как можно незаметнее, стоит «в сторонке».

Посмотрите, как дети общаются друг с другом, ожидая начала работы.

О сформированности позиции школьника (если в школе нет психолога).

Это помогут определить вопросы: «Хочешь ли ты идти в школу?», «Как ты думаешь, что интересного будет в школе?», «Как лучше учиться – дома с мамой или в школе с учительницей?»

Дополнительную информацию о детях можно получить, проведя с родителями беседу, во время которой можно получить ответы на вопросы, чем интересуется ребенок, хочет ли идти в школу, какие игры (занятия) предпочитает, самостоятелен ли он, может ли занять себя, находясь дома, или все время ищет общества взрослых и др.

Эта информация поможет Вам с первых дней обучения осуществить индивидуальный подход к детям, определить особенности Вашего общения с каждым. Например, если у ребенка пока не сформирована позиция школьника, не стоит с первых дней предъявлять к нему требования в соблюдении школьных правил, строить свое общение в рамках строго формального подхода. Не ждите, что после произнесенной Вами фразы «Дети, откройте тетради» этот ребенок выполнит требование, он, скорее всего, не воспримет его по отношению к себе. Поэтому Вам целесообразно добавить: «Все открывают тетради, и Коля, и Мариночка...».

Если в процессе предварительного знакомства Вы заметили, что кому-то из детей необходима эмоциональная поддержка, не дожидаясь, когда у таких детей появится синдром «беспомощности», почаще поддерживайте их, вселяйте в них уверенность в своих силах, постепенно приучая их к самостоятельности.

Конечно, первоначальные наблюдения послужат лишь началом открытия Вами «секретов» взаимоотношений с каждым школьником, они пополнятся последующими наблюдениями, но

очень важно не упустить ничего с первых дней.

Результаты стартовой диагностики помогут Вам в выборе стратегии и тактики обучения для каждого ребенка, в проведении, в случае необходимости, коррекционно - развивающей работы.

Методические рекомендации по проведению мониторинга гражданского развития первоклассников

Пояснительная записка

Цели:

- 1) определение уровня знаний первоклассников региона о родном крае, своей местности, государственных символах, народных традициях, природных условиях;
- 2) определение характера отношений к окружающей среде, близким людям, одноклассникам;
- 3) определение уровня умений управлять своим поведением, договариваться со сверстниками, умений анализировать свои поступки и поступки других людей.

Перед проведением мониторинга необходимо получить письменное согласие родителей (законных представителей обучающихся) на участие ребенка в опросе.

Необходимо проинформировать родителей (законных представителей ребенка) о том, что информация о личных результатах опроса ребенка может быть предоставлена классным руководителем только его родителям (законным представителям ребенка) при их желании. Обобщенные результаты каждого класса анализируются учителями и администрацией школы и доводятся до сведения родителей на родительском собрании.

Мониторинг гражданского развития первоклассников проводится в начале учебного года, поэтому он разработан на основе методики М.Ю. Новицкой, С.Ю. Афанасьевой, Н.А. Виноградовой, Н.В. Микляевой, доступной для детей старшего дошкольного возраста и первоклассников в начале учебного года.

Результаты по классу заносятся в итоговую таблицу в программе Excel с указанием только кода района, школы, класса, ученика (см. в приложении 1 порядок присвоения кодов для районов, школ, классов, обучающихся)

На основе наблюдений за детьми в образовательном процессе и краткой беседы с каждым ребенком учителя 1-х классов заполняют бланк, в котором указывают необходимые сведения о школе и код ученика по списку.

Вопросы для беседы ребенком

1. Представление о себе и своей стране:

- 1.1. Назови свое имя и фамилию.
- 1.2. В какой стране ты живешь?
- 1.3. Как называется местность, в которой ты живешь?
- 1.4. На какой улице ты живешь?
- 1.5. Что интересного можно увидеть на улицах твоего города, села, поселка?
- 1.6. Выбери из трех картинок ту, где изображен флаг России.
- 1.7. На какой из трех картинок нарисован герб России?
- 1.8. Что это? (Учитель по очереди показывает картинки с изображением леса, луга, болота)
- 1.9. Чем богата природа твоего края?
- 1.10. Как человек может заботиться о природе, окружающей среде?

2. История народной культуры и традиций

2.1. Народная игрушка:

- Что изображено на этих фотографиях? Что ты можешь рассказать об этих игрушках?

2.2. Народные праздники

- Какое событие изображено на картине? Что ты можешь о нем рассказать?

- Какие народные традиции, праздники ты знаешь?

3. Личностный компонент

3.1. Мир профессий *:

(* формулировки вопросов могут быть изменены с учетом условий воспитания ребенка)

- Какие профессии ты знаешь?

- Что ты знаешь о профессиях твоих родителей, бабушек, дедушек, других родственников?

3.2. Забота о близких*:

(* формулировки вопросов могут быть изменены с учетом условий воспитания ребенка)

- Чем ты можешь помочь взрослым в домашнем хозяйстве?

- Какую работу по дому ты умеешь делать?

3.3. Проявление дружелюбия (по наблюдениям учителя)

3.4. Умение управлять своими чувствами, договариваться (по наблюдениям учителя)

3.5. Умение анализировать, оценивать свои поступки и поступки других людей (по наблюдениям учителя)

Бланк для учителя

(вариант для заполнения учителем приложений отдельно в программе Excel)

Код района _____

КОД школы _____

КОД класса _____

КОД ученика _____

Дата заполнения _____

| /Код ученика /Номера вопросов | 1.1 | 1.2 | 1.3. | 1.4. | 1.5. | 1.6. | 1.7. | Сумма |
|--|-----|-----|------|------|------|------|------|-------|
| 1. | | | | | | | | |
| 2. | | | | | | | | |
| 3... | | | | | | | | |
| Система оценивания (2,1,0 баллов) | | | | | | | | |
| Среднее значение по классу | | | | | | | | |

Высокий уровень

Знает свое имя, фамилию, название города, страны, название улицы, на которой живет; называет достопримечательности родного края, своей местности, узнает (по иллюстрации) природные сообщества родного края; знает и узнает флаг, герб России; называет, узнает по иллюстрации народные праздники, игрушки, называет природные богатства своего края, знает, как заботиться об окружающей природе, близких, оказывает помощь, проявляет дружелюбие, считается с интересами товарищей, умеет договориться со сверстниками, анализирует свои поступки и

поступки окружающих. Имеет представление о членах семьи и ближайших родственниках.

Средний уровень

Знает свое имя, фамилию, название страны, города, свой адрес; флаг, герб,; затрудняется назвать достопримечательности, зеленые зоны, улицы, площади города (делает это после пояснений взрослого); затрудняется назвать народные праздники, игрушки; с помощью взрослого называет природные богатства родного края; заботится о близких, проявляет дружелюбие, но не всегда считается с интересами товарищей, не всегда умеет договориться с ними, не всегда оказывает помощь; анализирует поступки с помощью взрослого.

Низкий уровень

Не называет свою фамилию и имя, не знает название страны, города (села, поселка). Не знает название улицы, где живет, не узнает флаг, герб России; отсутствуют знания о достопримечательностях родного города, села или поселка. Не может назвать народные праздники, игрушки; природные богатства родного края; не знает, как заботиться об окружающих, не проявляет дружелюбия, не считается с интересами товарищей, не умеет договориться с ними, не оказывает помощи, не может анализировать свои поступки и поступки других людей.

Обработка данных мониторинга

На основе полученной информации и количественных данных по уровням гражданского развития первоклассников учителя и администрация школы могут скорректировать программу воспитания в классе и школе.

Количественные результаты по классу заносятся в итоговую таблицу и направляются в район.

Знания и умения обучающихся, выявленные в результате опроса и наблюдений, обобщаются по разделам опроса в виде краткой аналитической справки с выводами по школе и направляются в район для дальнейшей обработки. Справки от районов с качественными и количественными данными направляются в ГАОУ ДПО «ЛОИРО» для последующей обработки и анализа по указанному адресу : nic@loiro.ru (Жуковицкой Н. Н.)

Приложение 1

1. Порядок кодирования информации

Коды районов Ленинградской области

1. Бокситогорский муниципальный район
2. Волосовский муниципальный район
3. Волховский муниципальный район
4. Всеволожский муниципальный район
5. Выборгский муниципальный район
6. Гатчинский муниципальный район
7. Кингисеппский муниципальный район
8. Киришский муниципальный район
9. Кировский муниципальный район
10. Лодейнопольский муниципальный район
11. Ломоносовский муниципальный район
12. Лужский муниципальный район

- 13. Подпорожский муниципальный район
- 14. Приозерский муниципальный район
- 15. Сланцевский муниципальный район
- 16. Сосновоборский городской округ
- 17. Тихвинский муниципальный район
- 18. Тосненский муниципальный район

2. Код школы - это номер по списку КОиПО Ленинградской области в распоряжении о проведении мониторинга

3. Код ученика – номер по классному журналу

4. Результаты мониторинга гражданского развития первоклассников

Сводная таблица по классу

Код района

Код школы

Код класса

| Уровни гражданского развития первоклассников (октябрь 2018) | Количество учащихся в классе |
|--|------------------------------|
| Высокий | _____ чел. |
| Средний | _____ чел. |
| Низкий | _____ чел. |

Общие выводы по классу:

Общие выводы по школе

Сводная таблица по школе

Код района

Код школы

| Уровни гражданского развития первоклассников (октябрь 2018) | Количество учащихся в классе |
|---|------------------------------|
| Высокий | _____ чел. |
| Средний | _____ чел. |
| Низкий | _____ чел. |

Общие выводы по школе:

Сводная таблица по району

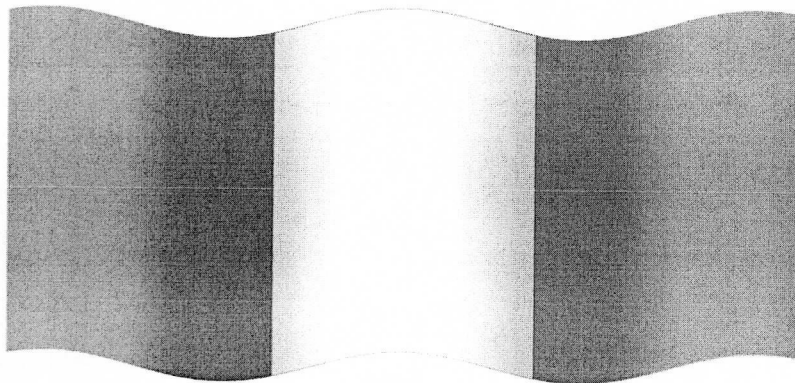
Код района

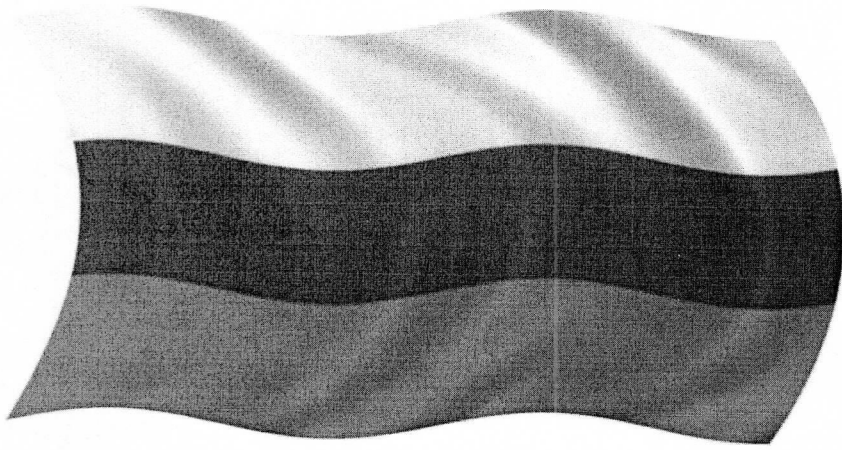
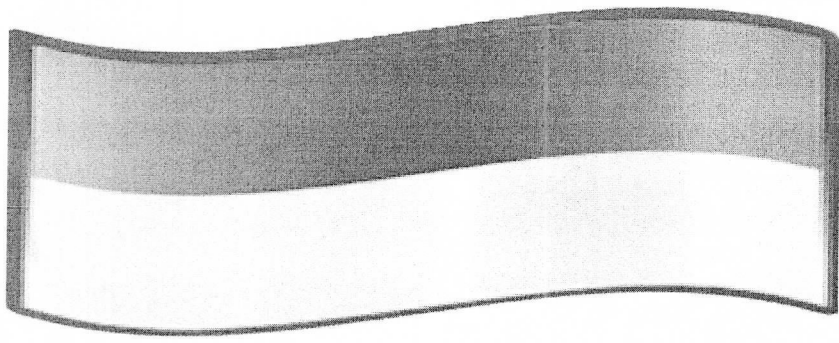
| Уровни гражданского развития первоклассников (октябрь 2018) | Количество учащихся в классе |
|--|------------------------------|
| Высокий | _____ чел. |
| Средний | _____ чел. |
| Низкий | _____ чел. |

Общие выводы по району:

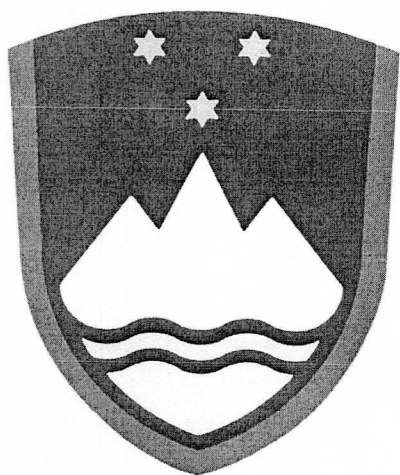
Приложение 2 (иллюстрации к заданиям)

Задание 1.6.



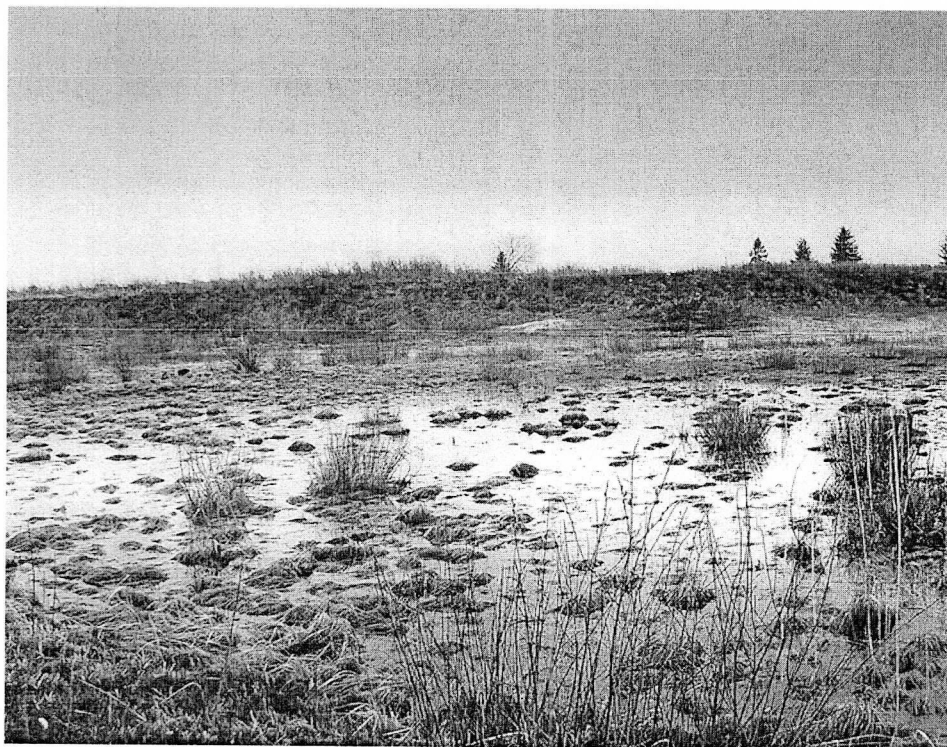


Задание 1.7.

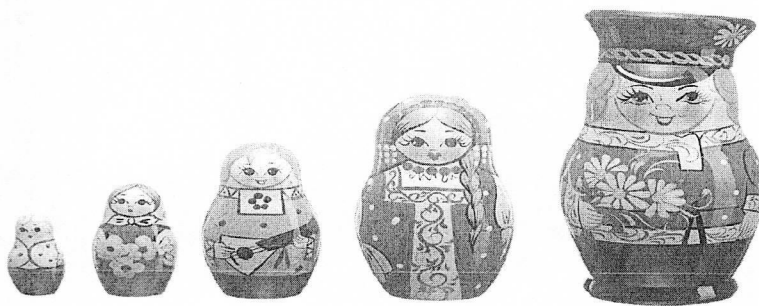
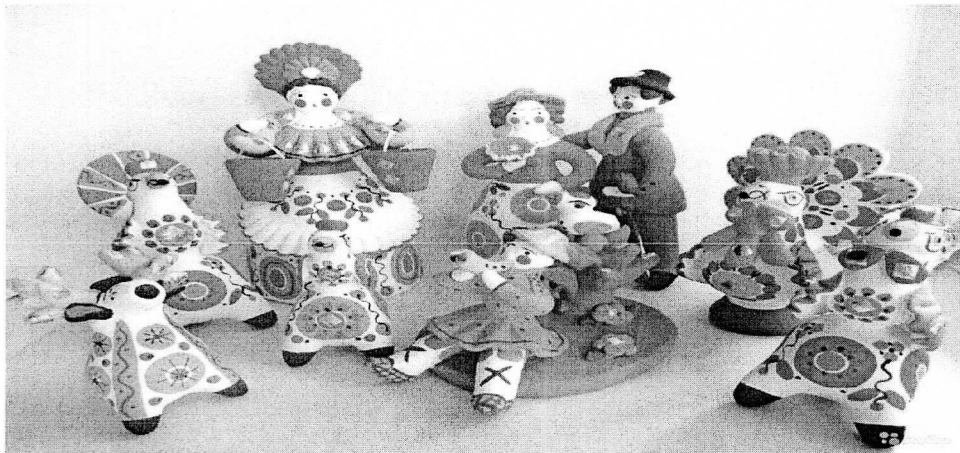


Задание 1.8.





Задание 2.1.



Задание 2.2.

