



№ 206002-2019-4697
от 03.07.19

ПРАВИТЕЛЬСТВО ЛЕНИНГРАДСКОЙ ОБЛАСТИ РАСПОРЯЖЕНИЕ

от 03 июля 2019 года № 429-р

Об утверждении комплекса мер ("дорожной карты") и концепции по созданию центров непрерывного повышения профессионального мастерства педагогических работников и центра оценки профессионального мастерства и квалификаций педагогов в Ленинградской области

В целях организации работы по созданию в Ленинградской области центров непрерывного повышения профессионального мастерства педагогических работников и центра оценки профессионального мастерства и квалификаций педагогов в Ленинградской области:

1. Определить комитет общего и профессионального образования Ленинградской области региональным координатором по созданию центров непрерывного повышения профессионального мастерства педагогических работников и центра оценки профессионального мастерства и квалификаций педагогов в Ленинградской области.

2. Утвердить комплекс мер ("дорожную карту") по созданию центров непрерывного повышения профессионального мастерства педагогических работников системы образования Ленинградской области и центра оценки профессионального мастерства и квалификации педагогов в Ленинградской области согласно приложению 1.

3. Утвердить концепцию создания центров непрерывного повышения профессионального мастерства педагогических работников и центра оценки профессионального мастерства и квалификаций педагогов в Ленинградской области согласно приложению 2.

4. Контроль за исполнением распоряжения возложить на заместителя Председателя Правительства Ленинградской области по социальным вопросам.

Губернатор
Ленинградской области



А. Дрозденко

УТВЕРЖДЕН
 распоряжением Правительства
 Ленинградской области
 от 3 июля 2019 года № 429-р
 (приложение 1)

Комплекс мер ("дорожная карта") по созданию центров непрерывного повышения профессионального мастерства педагогических работников системы образования Ленинградской области и Центра оценки профессионального мастерства и квалификации педагогов в Ленинградской области

№	Наименование мероприятия	Ответственный	Результат	Срок
1	2	3	4	5
1	Утверждено должностное лицо в составе регионального ведомственного проектного офиса, ответственного за создание и функционирование ЦНППМГР и ЦОПМКП	Ленинградская область, Комитет общего и профессионального образования Ленинградской области (далее – КОиПО ЛО)	Распорядительный акт КОиПО ЛО	25 августа X-1 года
2	Согласованы и утверждены модели, организационно-правовые формы организации и местонахождение ЦНППМГР и ЦОПМКП	Ленинградская область, КОиПО ЛО, ведомственный проектный офис нацпроекта "Образование"	Письмо ведомственного проектного офиса и распорядительный акт КОиПО ЛО	10 сентября X-1 года
3	Утвержден медиаплан информационного сопровождения создания и функционирования ЦНППМГР и ЦОПМКП	Ленинградская область, КОиПО ЛО	Распорядительный акт КОиПО ЛО	1 октября X-1 года, далее – ежегодно
4	Утверждено типовое положение о деятельности ЦНППМГР и ЦОПМКП на территории Ленинградской области	Ленинградская область, КОиПО ЛО	Распорядительный акт КОиПО ЛО	1 октября X-1 года
5	Согласованы и утверждены типовой дизайн-проект и зонирование ЦНППМГР и ЦОПМКП	Ленинградская область, КОиПО ЛО, ведомственный проектный офис нацпроекта "Образование"	Письмо ведомственного проектного офиса и акт КОиПО ЛО	30 октября X-1 года

1	2	3	4	5
6	Предоставлена информация об объемах средств операционных расходов на функционирование ЦНППМПР и ЦОПМКП по статьям расходов	Ленинградская область, КОиПО ЛО, ведомственный проектный офис нацпроекта "Образование"	Письмо КОиПО ЛО	30 октября X-1 года, далее – ежегодно
7	Сформирован и согласован перечень оборудования для оснащения ЦНППМПК и ЦОПМКП	Ленинградская область, КОиПО ЛО, ведомственный проектный офис нацпроекта "Образование"	Письмо ведомственного проектного офиса и распорядительный акт КОиПО ЛО	1 декабря X-1 года
8	Заключено дополнительное соглашение по реализации регионального проекта "Учитель будущего" на территории Ленинградской области в подсистеме управления национальными проектами государственной интегрированной информационной системы управления общественными финансами "Электронный бюджет"	Ленинградская область, КОиПО ЛО	Дополнительное соглашение	5 февраля X года, далее – ежегодно (при необходимости)
9	Заключено финансовое соглашение в подсистеме управления национальными проектами государственной интегрированной информационной системы управления общественными финансами "Электронный бюджет"	Ленинградская область, КОиПО ЛО	Финансовое соглашение	15 февраля X года, далее – ежегодно (при необходимости)
10	Объявлены закупки товаров, работ, услуг ЦНППМПР и ЦОПМКП	Ленинградская область	Извещение о проведении закупок	25 февраля X года
11	Повышение квалификации (профмастерства) сотрудников и педагогов ЦНППМПР и ЦОПМКП	Ленинградская область	Свидетельство о повышении квалификации, отчет по программам	Согласно отдельному графику ведомственного проектного

1	2	3	4	5
			переподготовки кадров	офиса нацпроекта "Образование", далее – ежегодно
12	Закуплено, доставлено и налажено оборудование для ЦНППМПР и ЦОПМКП	Ленинградская область	Акты приемки работ по форме, разработанной и утвержденной КОиПО ЛО	25 августа X года
13	Получена лицензия на образовательную деятельность ЦНППМПР (в случае ее отсутствия)	Ленинградская область	Лицензия на реализацию образовательных программ дополнительного образования детей и взрослых	выполнено
14	Проведен мониторинг оснащенности средствами обучения и приведения площадок ЦНППМПР и ЦОПМКП в соответствие с брендбуком	Ленинградская область, ведомственный проектный офис нацпроекта "Образование"	По форме, определяемой ведомственным проектным офисом нацпроекта "Образование"	30 августа X года
15	Завершение комплектования штатных расписаний ЦНППМПР и ЦОПМКП	Ленинградская область, ведомственный проектный офис нацпроекта "Образование"	Приказы об утверждении штатных расписаний	30 августа X года

* год получения субсидии

УТВЕРЖДЕНА
распоряжением Правительства
Ленинградской области
от 3 июля 2019 года № 429-р
(приложение 2)

Концепция создания центров непрерывного повышения
профессионального мастерства педагогических работников
и Центра оценки профессионального мастерства
и квалификаций педагогов в Ленинградской области

I. Обоснование потребности в реализации мероприятия по созданию
центров непрерывного повышения профессионального мастерства
педагогических работников и Центра оценки профессионального мастерства
и квалификаций педагогов в Ленинградской области (в рамках
федерального проекта "Учитель будущего" национального проекта
"Образование")

Ленинградская область представляет заявку по созданию сети центров непрерывного повышения профессионального мастерства педагогических работников (далее – центры профмастерства) и Центра оценки профессионального мастерства и квалификации педагогов (далее – Центр оценки квалификации) в Ленинградской области.

Реализация мероприятия по созданию сети центров непрерывного повышения профессионального мастерства педагогических работников и Центра оценки профессионального мастерства и квалификации педагогов в Ленинградской области обусловлена федеральным проектом "Учитель будущего" – важнейшей составляющей приоритетного национального проекта "Образование", определенного в качестве генератора обновления системы образования Российской Федерации.

Субъекты федерального проекта "Учитель будущего" национального проекта "Образование" – все участники образовательных отношений, что во главу угла ставит изменение качества требований, предъявляемых к педагогическим работникам и руководителям образовательных организаций, а также определяет главную идею федерального проекта "Учитель будущего" национального проекта "Образование" – создание в инновационной образовательной среде "точек роста" для профессионального и карьерного "лифта" педагогов, занятых в системе общего и дополнительного профессионального образования.

Система создаваемых условий направлена на создание эффективных механизмов выявления и восполнения профессиональных дефицитов педагогических работников, в том числе посредством:

планомерного повышения квалификации педагогических работников, в том числе на основе использования современных цифровых технологий;

формирования участия в профессиональных ассоциациях, программах обмена опытом и лучшими практиками;

привлечения работодателей к дополнительному профессиональному образованию педагогических работников, в том числе в форме стажировок.

Система образования Ленинградской области объединяет более 900 образовательных организаций, более 160000 обучающихся и воспитанников, более 20000 педагогов.

Региональная система дополнительного профессионального образования педагогических работников Ленинградской области, нормативно оформленная в 2009 году (приказ комитета общего и профессионального образования Ленинградской области от 15 сентября 2009 года № 78 "О создании условий для непрерывного педагогического образования и развития региональной системы повышения квалификации педагогических и руководящих работников системы образования в Ленинградской области"), объединяет 21 участника:

2 образовательные организации высшего образования;

1 образовательная организация дополнительного профессионального образования;

18 муниципальных методических служб разной организационно-правовой формы, обеспечивающих методическое сопровождение и консультирование работников системы образования по формированию индивидуальных образовательных траекторий.

Создание и деятельность Центров непрерывного повышения профессионального мастерства педагогических работников системы образования Ленинградской области

Поддержку темпов и качества дальнейшего развития образования Ленинградской области в динамично изменяющихся условиях информационного общества может обеспечить построенная по-новому система непрерывного повышения профессионального мастерства педагогических работников.

Организационным и содержательным решением задач качественного обновления практики поддержки непрерывного профессионального мастерства педагогических работников выступит создание центров непрерывного повышения профессионального мастерства педагогических работников системы образования на территории Ленинградской области.

Потребность в реализации мероприятия по созданию сети центров профмастерства в региональной системе образования при софинансировании из средств бюджета Российской Федерации обусловлена:

необходимостью создания условий для непрерывного повышения квалификации педагогических кадров с учетом современных общественных

и технологических вызовов образованию – цифровизации экономики, роста влияния общественных организаций, в том числе профессиональных ассоциаций, на профессиональную деятельность педагогов и образовательных организаций, ориентации на лучшие педагогические практики и сетевое взаимодействие при выборе ресурсов эффективного профессионального роста;

слабой оснащенностью повышения квалификации педагогических работников эффективными инструментами самоуправления профессиональным развитием, общественно-профессиональной экспертизы и мониторинга для обеспечения непрерывности роста профессионального мастерства, его результативности и открытости;

недостаточной нормативной правовой базой для применения новых форм непрерывного профессионального образования и роста профессионального мастерства, в том числе на основе современных цифровых технологий;

недостаточным уровнем участия педагогов с высокими результатами качества педагогической деятельности в проектировании повышения квалификации и путей его развития, проецирования собственного опыта в целях непрерывного роста профессионального мастерства;

необходимостью создания инфраструктуры непрерывного профессионального образования, ориентированной на совместное социальное и профессиональное проектирование, на создание профессионально ориентированных стартапов, на сетевое профессиональное общение и поддержку экспертных сообществ как эффективных ресурсов современного регионального повышения квалификации.

Обновление профессиональных компетенций и повышение уровня подготовки управленческих и педагогических кадров требуют большей степени мобильности и гибкости системы повышения квалификации, отвечающей на запросы педагогов и образовательных организаций.

В сложившейся системе повышения квалификации педагогических работников по-прежнему превалирует метод "трансляции", хотя педагог может получить значительный их объем самостоятельно.

Повышение квалификации сводится к обеспечению соблюдения права педагога на получение дополнительного профессионального образования не реже одного раза в три года.

Именно с целью формирования эффективной системы непрерывного профессионального развития педагогов решается задача по созданию правовых, финансовых, организационных основ перехода на новые модели организации повышения квалификации.

Одним из ключевых элементов новых механизмов являются центры непрерывного повышения профессионального мастерства педагогических работников – динамичные методические системы, обеспечивающие

возможности для своевременной адаптации педагогов к меняющимся условиям.

Создание центров профмастерства будет способствовать:

персонализации повышения квалификации педагогических работников, и его результативности, диагностируемой как устойчивый рост уровней профессиональных компетенций педагогов – специально-предметных, психолого-педагогических, методических, коммуникативных;

преодолению дискретности повышения квалификации и созданию необходимых условий для непрерывности роста профессионального мастерства и успешной ликвидации профессиональных дефицитов (будут созданы дополнительные профессиональные программы повышения квалификации для онлайн (online) и оффлайн (offline) обучения, электронные учебные микромодули для самостоятельного конструирования программ повышения квалификации, библиотеки электронных образовательных ресурсов для непрерывного профессионального образования, инструменты для самотестирования уровней профкомпетенций);

росту удовлетворенности педагогических работников дополнительными профессиональными программами повышения квалификации педагогических работников и реализуемыми на их основе учебными курсами разных модификаций;

росту цифровой компетенции педагогических работников и их способности повышать уровень профмастерства в электронной среде с учетом разнообразия электронных образовательных ресурсов (количество электронных учебных курсов, реализуемых в системе электронного повышения квалификации, ежегодно пополняемый реестр);

росту участия педагогических работников в создании и реализации программ непрерывного профессионального мастерства в условиях новой инфраструктуры непрерывного образования и повышения квалификации Ленинградской области (реализация программ на базе сети стажировочных площадок);

созданию принципиально новой инфраструктуры повышения квалификации, обуславливающей непрерывность роста профессионального мастерства (будут созданы инновационные зоны единого образовательного пространства, появится сеть площадок непрерывного роста профмастерства, профессиональные ассоциации войдут в число участников повышения квалификации, возрастет разнообразие и количество дополнительных профессиональных программ повышения квалификации, реализуемых как онлайн (online) тренинги профессионального мастерства);

обновлению сетевого взаимодействия образовательных организаций Ленинградской области, обуславливающего рост качества реализуемых дополнительных профессиональных программ и программ непрерывного повышения профессионального мастерства педагогических работников.

Построение системы непрерывного профессионального развития педагогических работников в Ленинградской области будет строиться на основе:

реализации традиционного дополнительного профессионального образования "плановое повышение квалификации";

функционирования Центра профмастерства, который возьмет на себя функции анализа диагностики, помощь в построении индивидуальных образовательных маршрутов, организации обучения по эксклюзивным модулям программ повышения квалификации и модулям, которые реализуются в формате стажировок, задействует ресурс профессиональных сообществ для "горизонтального обучения".

В круг интересов центров войдет решение задачи по ребрендингу конкурсов профессионального мастерства.

Таким образом, региональные центры непрерывного повышения профессионального мастерства педагогических работников системы образования Ленинградской области станут локомотивами, продвигающими вперед новую концепцию обучения.

Создание и деятельность Центра оценки профессионального мастерства и квалификации педагогов

В настоящее время наблюдается возрастающее внимание общественности к деятельности образовательных организаций и различным рейтингам, определяющим качество подготовки в конкретной образовательной организации. Данные рейтинги рассматриваются как механизм доверия к образованию.

К числу факторов, непосредственно влияющих на повышение качества общего образования, относятся качество управления образовательной организацией в целом и учебным процессом в частности, качество учебных ресурсов, культура качества в образовательной организации, процессы преподавания, обучения, коммуникативные связи между педагогами, обучающимися и родителями.

Проблемы гарантии качества образования, в свою очередь, требуют конструктивных решений в механизмах оценки профессиональных качеств руководящих и педагогических работников образовательных организаций.

Система аттестации педагогических работников слабо связана с системой повышения квалификации. Информация о выявленных аттестационной комиссией в ходе аттестации профессиональных дефицитах и данных экспертами рекомендаций работнику по повышению квалификации не доводится до разработчиков содержания дополнительных профессиональных программ. Это снижает их адресность и персонафицированность. Проблема усугубляется тем, что многие педагогические и руководящие работники не осознают наличие собственных профессиональных дефицитов и не могут осуществить выбор

актуальной дополнительной профессиональной программы. Процедура аттестации не отражает достижения педагогов и их обучающихся, не сформировано единое экспертное сообщество, педагоги не ощущают "прозрачности и доступности" процедуры.

Существующие трудности в системе выявления и отслеживания профессиональных дефицитов педагогических работников не позволяют эффективно проектировать индивидуальные траектории профессионального развития педагогических работников, что может вызвать существенные сложности при внедрении новой модели аттестации и добровольной сертификации.

Для оценки степени профессионального мастерства педагогических работников требуется создание единой системы, объединяющей данные о профессиональных дефицитах педагогических работников, выявляемых в ходе оценочных процедур по добровольной сертификации профессионального уровня.

Механизмы оценки профессионального уровня педагогических работников должны быть реализованы на базе Центра оценки квалификации, нацеленного на процедуру оценки соответствия руководящих и педагогических работников требованиям профессиональных стандартов.

Деятельность специалистов Центра оценки профессионального мастерства и квалификаций будет направлена на организацию добровольной независимой оценки и сертификации профессиональной квалификации руководителей, педагогических работников организаций, осуществляющих образовательную деятельность.

Основными принципами проведения оценочной процедуры должны являться достоверность, объективность, надежность, уменьшение зависимости от предвзятости экспертов.

Наличие Центра позволит педагогическим работникам устранять выявленные профессиональные дефициты на базе центров непрерывного повышения профессионального мастерства педагогических работников в традиционной форме или самостоятельно в соответствии с разработанными индивидуальными образовательными маршрутами.

Центр сможет выполнять функции по аттестации руководящих работников системы образования Ленинградской области.

Результатом деятельности Центра станет создание условий для участия педагогов в процессе непрерывного образования. Такая практика обеспечит повышение степени профессиональной мобильности педагогов, а наличие сертификата добавит преимущества на рынке труда.

Оценка уровня профессиональной квалификации педагогических работников и заместителей руководителей образовательных организаций на базе Центра будет способствовать формированию эффективной системы отбора кандидатов на должность руководителя образовательной организации.

По мере обретения организационного навыка к функциям Центра может быть добавлена функция оценки профессионального уровня педагогических работников перед прохождением ими аттестационных процедур.

Центр оценки профессионального мастерства и квалификаций педагогов будет выполнять, прежде всего, роль эффективного инструмента диагностики и обеспечивать педагогов и руководителей исчерпывающими рекомендациями по дальнейшей траектории профессионального совершенствования.

Центр оценки профессионального мастерства и квалификаций педагогов должен тесно взаимодействовать с центрами непрерывного повышения профессионального мастерства педагогических работников, которые обладают необходимыми ресурсами для восполнения профессиональных дефицитов.

В этой связи рассматривается вопрос о передаче процедур сертификации программ дополнительного профессионального образования на уровень Центра оценки профессионального мастерства и квалификаций педагогов.

На базе Центра оценки квалификации системы образования Ленинградской области будет осуществляться разработка и совершенствование организационно-методических и нормативных документов по оценке педагогических работников, разработка оценочных средств, формирование и поддержание в актуальном состоянии региональной базы данных оценочных средств, реестра аккредитованных специалистов, а также регионального реестра документов, подтверждающих сертификацию.

Кроме того, будут разрабатываться мероприятия по дальнейшему развитию системы оценки, осуществлению мониторинга и самооценки эффективности деятельности, формированию состава экспертных комиссий и обучению региональных экспертов.

Для оценки качества профессионального развития педагогических работников необходимо создание единой информационной системы, которая объединяла бы данные о профессиональных дефицитах педагогических работников, выявленных в ходе аттестации и по итогам анализа результатов оценочных процедур для обучающихся, а также о мероприятиях по индивидуальному профессиональному развитию в формах формального, неформального, информального образования.

Информация о педагогических работниках организаций, осуществляющих деятельность по общеобразовательным программам, информация о прохождении педагогическими работниками организаций, осуществляющих деятельность по общеобразовательным программам, повышения квалификации в разрезе по годам (начиная с 2016 года)

Всего в Ленинградской области 26828 руководящих и педагогических работников образовательных организаций. За период 2016 – 2018 годов только на базе ГАОУ ДПО "Ленинградский областной институт развития образования" повысили квалификацию 17 801 педагогический работник, в том числе 9207 учителей. Наибольшее количество обученных – учителя начальных классов (2151 человек), учителя русского языка и литературы (1345 человек) и учителя истории и социальных дисциплин (1067 человек).

Данные о результатах повышения квалификации учителей Ленинградской области (по предметам) за период 2016-2018 годов на базе ГАОУ ДПО "ЛОИРО", об обучении руководителей и иных педагогических работников представлены в таблицах 1 и 2.

Таблица 1

Результаты повышения квалификации учителей Ленинградской области (по предметам), руководителей и иных педагогических работников за период 2016 – 2018 годов на базе ГАОУ ДПО "ЛОИРО"

Категория	Всего учителей и иных руководящих и педагогических работников	Количество обученных (чел.)				% обученных от общего числа учителей и иных руководящих и педагогических работников
		2016	2017	2018	Общий итог	
1	2	3	4	5	6	7
учитель (преподаватель) биологии	369	101	132	117	350	94,9
учитель (преподаватель) географии	362	75	97	117	289	79,8
учитель (преподаватель) изобразительного искусства	273	35	53	32	120	44,0
учитель (преподаватель) иностранного языка	1228	186	394	282	862	70,2
учитель (преподаватель) информатики и ИКТ	355	116	93	146	355	100,0

1	2	3	4	5	6	7
учитель (преподаватель) истории и социальных дисциплин	647	433	304	330	1067	164,9
учитель (преподаватель) математики	972	331	280	285	896	92,2
учитель (преподаватель) музыки	282	61	70	44	175	62,1
учитель (преподаватель) МХК	50	8	14	9	31	62,0
учитель (преподаватель) ОБЖ	220	58	59	74	191	86,8
учитель (преподаватель) русского языка и литературы	1194	444	440	461	1345	112,6
учитель (преподаватель) технологии	450	117	98	73	288	64,0
учитель (преподаватель) физики	347	66	119	105	290	83,6
учитель (преподаватель) физической культуры	802	244	155	147	546	68,1
учитель (преподаватель) химии	288	65	105	81	251	87,2
учитель начальных классов	2866	753	670	728	2151	75,1
Итого учителей:	10705	3093	3083	3031	9207	86,0
Иные руководящие и педагогические работники	16123	3069	2595	2930	8594	53,3
Всего руководящих и педагогических работников	26828	6162	5678	5961	17801	66,4

**Сводные данные о повышении квалификации учителей
Ленинградской области в ГАОУ ДПО "ЛОИРО"
за 2016 – 2018 годы**

Наименование образовательной организации	2016	2017	2018	Общий итог	% от общего числа учителей
ГАОУ ДПО "ЛОИРО"	3093	3083	3031	9207	86,0

В таблице 3 представлено распределение педагогических работников по образовательным организациям, на базе которых будет создана сеть центров профмастерства.

Таблица 3

**Распределение педагогических работников системы общего,
дополнительного и профессионального образования,
повысивших уровень профессионального мастерства
в форматах непрерывного образования по сети
центров профмастерства**

Наименование образовательной организации	2020	2021	2022	2023	2024	Общий итог	% от общего педагогических работников
Центр на базе ГАОУ ДПО "ЛОИРО"	765	765	1529	1529	3360	7948	34,2
Центр на базе ГБПОУ ЛО "Всеволожский агропромышленный техникум"	200	200	400	400	650	1850	7,9
Центр на базе ГАПОУ ЛО "Сосновоборский политехнический колледж"	200	200	400	400	650	1850	7,9
Итого	1165	1165	2329	2329	4660	11648	50

В настоящее время региональный реестр программ повышения квалификации составляет 459 единиц. Только в 2018 году были разработаны и актуализированы 138 программ повышения квалификации.

В качестве основного направления развития центров профмастерства рассматривается сетевая персонифицированная модель совершенствования профессиональных компетенций педагога. Основные направления деятельности:

- разработка и реализация гибких модульных программ;
- актуализация сетевой формы реализации дополнительных профессиональных программ повышения квалификации;

формирование индивидуального образовательного маршрута повышения квалификации педагога.

Центры профмастерства как динамичные методические системы на интегрированной основе, используя высокотехнологичные средства обучения, могут привлекать профессиональные ассоциации, различные формы постоянного обмена опытом, лучшие практики.

Использование персонифицированной модели совершенствования профессиональных компетенций педагога актуализирует стажировки, модели горизонтального обучения, развитие профессиональных педагогических сообществ, дистанционного обучения.

Таким образом, деятельность центров непрерывного повышения профессионального мастерства педагогических работников будет сконцентрирована на комплексном профессиональном развитии, включая постдипломное образование и повышение квалификации педагогических работников, основанном на адресном выборе педагога.

Деятельность сети центров профессионального мастерства педагогических работников должна обеспечить эффективное решение задач, направленных на реализацию образовательной политики государства, формирование единого образовательного пространства с учетом вызовов времени.

Алгоритм взаимодействия сети центров непрерывного повышения профессионального мастерства педагогических работников и Центра оценки профессионального мастерства и квалификации педагогов в Ленинградской области:

Шаг 1. Независимая оценка профессионального мастерства и квалификации педагога с целью выявления профессиональных дефицитов, уровня развития профессиональных компетенций педагогов (на базе Центра оценки профессионального мастерства и квалификации педагогов).

Шаг 2. Формирование и реализация индивидуального маршрута повышения квалификации педагога на условиях сетевой формы реализации образовательных программ (на базе сети центров профмастерства) с использованием проектных практик, стажировок, выходов на объекты образовательной среды, с применением горизонтального обучения в предметных сообществах.

Шаг 3. Выполнение индивидуальных, групповых, коллективных проектных заданий.

Шаг 4. Повторная независимая оценка профессионального мастерства и квалификации педагога с целью установления степени устранения профессиональных дефицитов, степени развития профессиональных компетенций.

II. Описание наработок и потенциала Ленинградской области в реализации федеральных и международных проектов (мероприятий) в сфере образования

Повышение качества национального образования, приведение в соответствие с мировыми стандартами – это ключевой вопрос модернизации образования, обеспечения достижения нового качества образования в соответствии с запросами личности, общества и государства.

Оценка качества образования в современных условиях требует особых компетенций и нацеливает на необходимость поиска новых подходов профессиональной подготовки кадров в этой области.

В Ленинградской области сложилась многоуровневая система международных, национальных и региональных мониторинговых и социологических исследований качества образования, направленных в том числе на выявление и корректировку проблем преподавания в конкретных предметных областях.

В рамках реализации проекта Института стратегических исследований в образовании РАО по теме "Доработка, апробация и внедрение инструментария и процедур оценки качества начального общего образования в соответствии с ФГОС" в регионе апробировались и используются в большинстве школ модели проведения процедур оценки качества начального общего образования.

Ленинградская область активно участвует в осуществлении национального исследования качества образования (далее – НИКО), проводимого Федеральной службой по надзору в сфере образования и науки:

2017 год – география в 7 и 10 классах, биология и химия в 10 классах, основы безопасности жизнедеятельности в 6, 8, 9 классах;

2018 год – литература в 6 классах и мировая художественная культура в 8 классах;

2019 год – физическая культура в 6 и 10 классах, технология в 5 и 8 классах.

Ленинградская область обладает высоким научно-методическим и кадровым потенциалом, имеет большой опыт по реализации крупных федеральных мероприятий в рамках реализации ФЦПРО.

В 2011 году регион стал победителем конкурсного отбора в рамках ФЦПРО по мероприятию "Распространение по всей территории Российской Федерации моделей образовательных систем, обеспечивающих современное качество общего образования" по теме "Региональные факторы и ресурсы реализации национальной образовательной инициативы "Наша Новая Школа". Планируемые показатели выполнены в полном объеме, по направлению "Государственно-общественное управление" превышены на 5%. От общего числа стажеров 59 % (по плану 55%) составили представители регионов, которые дали положительные отзывы.

Расширение государственно-общественного участия в управлении образованием является эффективным инструментом развития человеческого потенциала и ресурсом социально-экономического и социально-культурного развития региона, повышения качества общего образования. Именно по данному направлению в 2014 году регион победил в конкурсном отборе в рамках реализации ФЦПРО по подмероприятиям 1.8 и 1.9 по теме "Государственно-общественный характер управления процессом введения ФГОС" и реализовал все планируемые показатели в полном объеме.

В 2016 году Ленинградская область стала победителем конкурсного отбора в рамках реализации ФЦПРО по подмероприятию 5.1 "Развитие национально-региональной системы независимой оценки качества общего образования через реализацию пилотных региональных проектов и создание национальных механизмов оценки качества". В регионе были успешно проведены все запланированные мероприятия по организационно-методическому, информационному и техническому сопровождению национально-региональных оценочных процедур, а также в полном объеме осуществлено распространение разработанных и апробированных в Ленинградской области инновационных моделей оценки качества общего образования в условиях введения ФГОС общего образования.

В настоящее время в Ленинградской области успешно продолжается работа по реализации инновационного проекта "Программа развития современной социокультурной информационно-образовательной среды Ленинградской области на основе внедрения современных образовательных технологий: электронного обучения, дистанционных образовательных технологий, технологий смешанного и мобильного обучения" совместно с ООО "Институт мобильных образовательных систем"; совершенствованию региональной системы оценки качества образования в рамках соглашения о сотрудничестве с ФГБНУ "ИУО РАО".

Подготовлена с учетом принципов сетевого взаимодействия научно-методическая база для диссеминации опыта и результатов инновационных проектов в содержание общего образования. Сформирован региональный электронный информационный банк инновационного педагогического опыта.

Разработаны и реализуются конкретные механизмы использования ФГОС для организации эффективного сопровождения профессиональной карьеры педагогов, обеспечения непрерывного профессионального образования. Реализуются новые подходы к повышению квалификации педагогов, в частности персонифицированная модель повышения квалификации, "встроенное" повышение квалификации педагогических работников, неформальное сетевое (взаимное, горизонтальное) обучение в рамках специально сформированного учебного сообщества. Обновлено или полностью изменено содержание программ повышения квалификации в соответствии с требованиями профессионального стандарта педагога, который является инструментом эффективного введения ФГОС общего

образования, предусматривающими владение современными ИКТ компетенциями.

Ленинградская область в полной мере включилась в реализацию новых федеральных проектов национального проекта "Образование". Согласно результатам конкурсного отбора Министерства просвещения Российской Федерации в 2019 году регион получил субсидии из федерального бюджета на реализацию 4 мероприятий национального проекта "Образование":

создание детского технопарка "Кванториум" в рамках федерального проекта "Успех каждого ребенка";

поддержка реализации мероприятий по формированию современных управленческих и организационно-экономических механизмов в системе дополнительного образования детей федерального проекта "Успех каждого ребенка";

поддержка образования детей с ограниченными возможностями здоровья в рамках федерального проекта "Современная школа";

обновление материально-технической базы для формирования у обучающихся современных технологических и гуманитарных навыков в рамках федерального проекта "Современная школа".

В регионе реализуется стратегическая инициатива "От качества образования Ленинградской области к качеству жизни".

Стратегия определяет ключевые региональные проекты: "Воспитание и социализация", "Психологическая безопасность", "Равные возможности детям", "Ценности и модели поведения учащейся молодежи", "Рабочие кадры для передовых технологий", "Особенный ребенок", "Молодой учитель", "Мой родной край - Ленинградская область" и другие.

Социальным эффектом реализации проектов является:

повышение качества жизни и уровня благополучия населения региона;

"подстройка" системы образования под потребности и возможности конкретного ученика.

В целом это позволяет повысить уровень удовлетворенности качеством образования в регионе. Так, по результатам независимых исследований 2018 года, проведенных РАО, данный показатель составляет 78,7%.

Ключевой фигурой в успешном развитии системы образования Ленинградской области является педагог.

Эффективная работа с педагогическими кадрами всегда являлась приоритетной в развитии системы образования. Этот приоритет четко сформулирован в рамках национального проекта "Образование".

Сегодня в регионе реализуется комплекс мероприятий, направленный на достижение результатов, определенных проектом "Учитель будущего", а именно повышение качества кадрового потенциала региона и престижа педагогической профессии. Основные направления нашей деятельности:

1. Реализация механизмов мотивации профессионального развития педагогических и руководящих работников.

2. Привлечение в образовательные организации молодых педагогов, развитие системы морального и материального стимулирования педагогических работников.

3. Переформатирование системы повышения квалификации и методической поддержки, формирование мобильного кадрового резерва.

5. Поддержка инноваций и инициатив педагогов через развитие системы профессиональных конкурсов для разных категорий педагогических работников.

Синергетический эффект данной работы:

ежегодно увеличивается количество выпускников школ, поступающих в ВУЗы на педагогические специальности (процент увеличения за последние три года – 29%);

за три последних года в систему образования Ленинградской области пришло более 1300 молодых педагогов (в 2018 – 2019 учебном году увеличилась доля учителей в возрасте до 35 лет – 27 % от общего числа педагогов; 2017 – 2018 учебный год – 23 %);

для молодых специалистов предусмотрены меры социальной поддержки как на региональном, так и на муниципальном уровнях (денежные выплаты в течение трех первых лет работы, обеспечение жильем, льготная ипотека).

развивается взаимная система наставничества опытных педагогов над молодыми и наоборот. Как результат – сокращение оттока молодых педагогов из образовательных организаций.

Значимой региональной инициативой является организация проекта "Мобильный кадровый резерв" руководителей образовательных организаций, который стартовал в 2016 году.

Работа в данном направлении открывает возможности эффективного выстраивания вертикального карьерного роста перспективных педагогов. А также позволяет обеспечивать преемственность в управлении образованием.

Продолжается работа по ликвидации профессиональных дефицитов педагогов и руководителей образовательных организаций на основе результатов оценки качества образования через совершенствование персонифицированной модели.

Ленинградская область с 2017 года включилась в реализацию плана мероприятий по формированию и внедрению национальной системы учительского роста (приказ Министерства образования и науки Российской Федерации от 26.07.2017 № 703).

В Ленинградской области созданы возможности для участия педагогов в инновационных проектах, например "Создание и внедрение системы сопровождения психологической безопасности субъектов образовательного пространства Ленинградской области"

Одной из задач проекта является укомплектованность общеобразовательных организаций Ленинградской области педагогами-психологами.

Неотъемлемой частью работы по повышению престижа педагогической профессии являются:

присвоение звания "Почетный учитель Ленинградской области": ежегодно с 2011 года 3 учителям на конкурсной основе присваивается почетное звание. В настоящее время звание "Почетный учитель Ленинградской области" носят 24 учителя региона;

поддержка и развитие конкурсного движения. Практически ежегодно мы совершенствуем содержание конкурсных процедур с учетом современных подходов и требований времени. Кроме этого, начиная с 2019 года, в два раза увеличено материальное поощрение победителям и лауреатам педагогических конкурсов.

Успехи учителей Ленинградской области отмечаются на всероссийском уровне.

Создание в Ленинградской области сети центров непрерывного повышения профессионального мастерства педагогических работников и Центра оценки профессионального мастерства и квалификации педагогов позволит сформировать единое пространство для профессионального развития педагогов.

III. Организационно-правовая модель Центра профмастерства системы образования Ленинградской области

Сеть центров профмастерства в системе образования Ленинградской области создается на базе сети образовательных организаций дополнительного профессионального образования и организаций профессионального образования, обеспечивающих совместную реализацию поставленных задач по повышению профессионального мастерства педагогических работников Ленинградской области, реализации дополнительного профессионального образования.

Сеть центров профмастерства в системе образования Ленинградской области будет включать:

Центр профмастерства по модели "стандарт" как структурное подразделение ГАОУ ДПО "ЛОИРО" – ведущей организации дополнительного профессионального образования в Ленинградской области, адрес: 197136, Санкт-Петербург, Чкаловский пр., 25а литер А (Лицензия на осуществление образовательной деятельности от 15.07.2013 № 0600);

Центр профмастерства по модели "мини" как структурное подразделение ГБПОУ ЛО "Всеволожский агропромышленный техникум", адрес: 188643, Ленинградская область, г. Всеволожск, ул. Шишканя д. 2,

лит. А (Лицензия на осуществление образовательной деятельности от 08.06.2016 № 231-16);

Центр профмастерства по модели "мини" как структурное подразделение ГАПОУ ЛО "Сосновоборский политехнический колледж", адрес: 188540, Ленинградская область, г. Сосновый Бор ул. Космонавтов, дом 22 (Лицензия на осуществление образовательной деятельности от 01.04.2016 № 103-16).

Территориальное расположение центров позволит охватить все зоны региона, обеспечить максимальное удобство подъезда педагогических работников для участия в мероприятиях профессионального роста.

В рамках сети центров профмастерства будут создаваться сетевые программы повышения квалификации с реализацией в смешанной форме с размещением на платформе электронного повышения квалификации, оператором которой выступает ГАОУ ДПО "ЛОИРО". Все активности сети будут осуществляться на основе сетевого взаимодействия с приоритетом профессионально-общественной экспертизы, с учетом многолетнего опыта региональной системы повышения квалификации.

Статус ГАОУ ДПО "ЛОИРО" как ведущего центра профессионального мастерства педагогов Ленинградской области, координатора сетевого взаимодействия всех создаваемых центров профмастерства обусловлен рядом факторов.

ГАОУ ДПО "ЛОИРО" на протяжении многих лет является ведущим региональным центром повышения квалификации и профессиональной переподготовки руководящих и педагогических работников системы образования Ленинградской области, ежегодный прием на курсы составляет свыше 10000 слушателей.

ГАОУ ДПО "ЛОИРО" является координатором и участником международных, федеральных и региональных проектов в области образования, входит в национальную ассоциацию организаций дополнительного профессионального педагогического образования. Специалистами института обеспечивается реализация ряда инновационных проектов по развитию концепции "Ленинградское качество образования", "Программы развития современной социокультурной информационно-образовательной среды Ленинградской области на основе внедрения современных образовательных технологий: электронного обучения, дистанционных образовательных технологий, технологий смешанного и мобильного обучения".

ГАОУ ДПО "ЛОИРО" обладает необходимым кадровым, материально-техническим и информационным обеспечением. В структуру института входят 11 кафедр, центр оценки качества и инновационного развития образования, центр сопровождения образовательных проектов и правового обеспечения деятельности, центр организационно-методического обеспечения образовательного процесса, современный

информационно-библиотечный отдел с развитой сетью социальных партнеров.

ГАОУ ДПО "ЛОИРО" имеет профессиональную команду специалистов, обладающих компетентностями, необходимыми для эффективного достижения целей проекта. Общая численность сотрудников – 178 человек, каждый второй обладает ученой степенью: 14 человек имеют ученую степень доктора наук, 72 человека – ученую степень кандидата наук.

Система повышения квалификации и переподготовки руководящих педагогических кадров образовательных организаций Ленинградской области ориентирована на инновационное развитие образования. Среди наиболее актуальных направлений повышения квалификации в 2018 – 2019 году в Ленинградской области являются следующие:

оценка качества образования: региональные механизмы и мониторинги;

современные подходы к управлению образовательной организацией;

развитие информационно-образовательной среды;

сохранение и укрепление здоровья участников образовательного процесса;

внедрение концепции развития профессионального образования;

реализация ФГОС для лиц с ОВЗ и инвалидов.

В 2016 году ГАОУ ДПО "ЛОИРО" признан лучшей инновационной площадкой Российской академией образования по направлению "Научно-методическое обеспечение инновационной образовательной деятельности".

Качественная реализация задач настоящего проекта и достижение требуемых результатов обеспечивается:

1. Положительным опытом разработки, реализации и распространения инновационных моделей образовательных систем, обеспечивающих эффективное развитие российской системы образования, реализацию крупных федеральных проектов, трансляцию опыта:

реализация пилотного регионального проекта по созданию национальных механизмов оценки качества образования, его интеграция с развитием сетевого сообщества и расширением взаимодействия образовательных организаций Ленинградской области при реализации Федеральной целевой программы развития образования на 2016 – 2020 годы;

реализация федерального проекта по психологическому проектированию безопасного образовательного пространства с 2015 года по настоящее время в статусе федеральной инновационной площадки Российской академии образования;

осуществление научно-методического и организационного сопровождения образовательных организаций Ленинградской области по развитию школьных библиотек, отработке новых технологий и содержания обучения и воспитания с использованием сетевого

взаимодействия при реализации Федеральной целевой программы развития образования на 2016 – 2020 годы;

реализация федерального инновационного проекта "Университет компетенций" по трансформации системы профессиональной переподготовки и повышению квалификации педагогических работников среднего профессионального образования с 2018 года по настоящее время в соответствии с новыми требованиями к образованию будущего;

реализация федерального инновационного проекта "Центры подготовки компетенций как ресурс непрерывного профессионального развития специалистов системы дополнительного образования детей" по модернизации системы дополнительного профессионального образования руководящих и педагогических работников дополнительного образования детей с 2018 года по настоящее время;

организационное и научно-методическое сопровождение реализации ряда мероприятий федеральных проектов "Успех каждого ребенка" и "Современная школа" национального проекта "Образование" на территории Ленинградской области;

реализация ключевых региональных проектов по модернизации современного образования в рамках стратегических направлений национального проекта "Образование".

2. Необходимым научно-методическим обеспечением образовательных программ и проектов, широким использованием современных интерактивных технологий.

3. Развитым информационным обеспечением, включающим в себя региональную образовательную сеть "ЛОКОС", программу развития современной социокультурной информационно-образовательной среды Ленинградской области на основе внедрения современных образовательных технологий в рамках функционирования регионального ресурсного центра, региональный электронный ресурс "Информационный банк инновационного педагогического опыта", сеть ресурсных центров и муниципальных образовательных организаций – опорных и стажировочных площадок.

4. Командой высококвалифицированных специалистов, обладающих компетентностями, необходимыми для эффективного достижения целей проекта.

5. Широкой сетью партнерских связей с ведущими образовательными и научными учреждениями Российской Федерации: Санкт-Петербургским государственным университетом, Санкт-Петербургским государственным политехническим университетом, Санкт-Петербургским государственным электро-техническим университетом "ЛЭТИ" имени В.И. Ульянова, Российским государственным педагогическим университетом имени А.И. Герцена, Российской академией образования, Российской академией народного хозяйства и государственной службы, Институтом управления образованием РАО, Национальным исследовательским университетом

"Высшая школа экономика", а также ведущими учеными и практиками системы образования Российской Федерации.

IV. Организационно-правовая модель Центра оценки профессионального мастерства и квалификации педагогов в Ленинградской области

Центр оценки профессионального мастерства и квалификации педагогов в Ленинградской области (далее – Центр оценки квалификации) создается как самостоятельное юридическое лицо.

Центр оценки квалификации создается на принципах сетевого взаимодействия с государственными и муниципальными образовательными организациями Ленинградской области, организациями высшего образования, социальными партнерами.

Правовой статус – автономная некоммерческая организация.

В структуре Центра оценки квалификации планируется создать два отдела в соответствии с функциональными задачами.

Структурная схема Центра оценки квалификации представлена на рисунке 1.



Рис. 1. Структура Центра оценки квалификации

Создание Центра оценки квалификации будет способствовать достижению следующих результатов:

апробация и внедрение новой модели аттестации педагогических работников на основе использования единых федеральных оценочных материалов, внедрение механизмов и технологий аттестации;

проведение комплексных исследований профессиональных компетенций работников общего и среднего профессионального

образования, в том числе руководителей образовательных организаций в Ленинградской области, с целью определения профессиональных дефицитов, индивидуального вектора профессионального развития, разработки индивидуальных образовательных маршрутов и повышения квалификации педагогических работников;

апробация и внедрение методики аттестации руководителей общеобразовательных организаций;

апробация и внедрение модели единых оценочных требований и стандартов для оценки профессиональных компетенций работников систем общего, дополнительного и среднего профессионального образования;

организация научно-методического сопровождения процедур аттестации педагогических и руководящих работников, анализ и распространение передового педагогического опыта, трансляция лучших практик;

разработка, апробация и внедрение материалов для оценки профессиональных компетенций педагогических работников с использованием современных информационных технологий и средств контроля знаний;

апробация и внедрение стандарта (целевой модели) независимой сертификации педагогических работников, руководителей и специалистов общеобразовательных организаций в Ленинградской области;

создание механизмов по привлечению к процедурам оценки всех заинтересованных в качестве образования субъектов (работодателей, потребителей, профессиональных ассоциаций, профессиональных союзов, представителей педагогических коллективов, экспертов и других);

повышение эффективности управления человеческими ресурсами в сфере образования через отбор участников профессиональных конкурсов, кандидатов на вакантные должности, планирование профессионального и карьерного роста;

ведение информационных баз данных;

организация научно-методического сопровождения процедуры сертификации педагогических и руководящих работников, анализ и распространение передового педагогического опыта, трансляция лучших практик, в том числе с использованием дистанционных форм.

Центр будет выполнять широкий спектр направлений работы, в том числе по направлениям:

работа с большими данными;

добровольная "сертификация" педагогов;

выстраивание индивидуальных траекторий образования по восполнению выявленных дефицитов компетенций педагогов.

Функциональные задачи оценки профессионального мастерства и квалификации педагогов в Ленинградской области:

1. Отдел оценки профессионального мастерства и квалификации педагогов:

организация проведения добровольной независимой оценки профессиональной квалификации руководителей и педагогических работников образовательных организаций общего образования, дополнительного образования детей, профессионального образования;

информационно-аналитическое обеспечение проведения оценочной экспертизы;

формирование и ведение реестров педагогических работников и руководителей образовательных организаций;

организационно-методическое обеспечение процедуры оценки профессиональной квалификации педагогических работников и руководителей образовательных организаций общего образования, дополнительного образования детей, профессионального образования;

организационно-техническое сопровождение аттестации экспертов, ведение реестра экспертов, отбор экспертов для проведения оценочной экспертизы и привлечения их к проведению оценочной экспертизы;

организационно-техническое сопровождение аккредитации экспертов и ведение реестра аккредитованных экспертов.

2. Административно-хозяйственный отдел: административно-хозяйственное сопровождение деятельности центра.

Приложение 1
к Концепции создания центров

Таблица индикаторов

№ п/п	Наименование индикатора/показателя	Минимальное значение	Значение субъекта Российской Федерации (далее – ежегодно, не ниже менее установленного минимального значения)
1	2	3	4
1	Доля педагогических работников, освоивших программы непрерывного повышения профессионального мастерства, от общего числа указанной категории, %	5	5
2	Доля руководителей образовательных организаций, осуществляющих образовательную деятельность по общеобразовательным программам, освоивших программы непрерывного повышения профессионального мастерства, от общего числа указанной категории, %	5	5
3	Доля программ непрерывного повышения профессионального мастерства педагогических работников и руководящих кадров организаций, осуществляющих образовательную деятельность по общеобразовательным программам, реализуемых в сетевой форме, от общего числа указанной категории, %	10	10
4	Доля педагогических работников организаций, осуществляющих образовательную деятельность по общеобразовательным программам, получивших рекомендации по индивидуальному плану развития профессиональных компетенций в ЦОПМКП, от общего числа указанной категории, %	2	2
5	Доля руководителей организаций, осуществляющих образовательную деятельность по общеобразовательным программам, прошедших добровольную независимую оценку профессиональной квалификации, от общего числа указанной категории %	2	2
6	Количество стажировочных площадок, отобранных для реализации программ непрерывного повышения профессионального мастерства педагогических работников, ед.	5	5

1	2	3	4
7	Доля педагогических работников организаций, осуществляющих образовательную деятельность по общеобразовательным программам, прошедших добровольную независимую оценку профессиональной квалификации, от общего числа указанной категории, %	2	2

Приложение 2
к Концепции создания центров

Предварительная калькуляция операционных расходов
на функционирование Центра непрерывного повышения
профессионального мастерства педагогических работников
системы образования Ленинградской области
(формат "стандарт")

Статья расходов	Объем средств, тыс. руб.		
	2019	2020	2021
211 – заработная плата	12439,2	12936,8	13459,2
212 – прочие несоциальные выплаты суточные	32,0	33,3	34,6
213 – начисления на выплаты по оплате труда	3756,6	3906,9	4064,7
226 – транспортные расходы сотрудников, направленных в командировку и приобретающих билеты в рамках командировочных расходов (проезд педагогов на обучение)	152,0	158,1	164,45
226 – прочие работы, услуги (проживание педагогов на обучении)	152,0	158,1	164,45
340 – увеличение стоимости материальных запасов (приобретение расходных материалов)	550,0	572,0	595,1
Иные расходы (аренда, коммунальные платежи и т.д.)	559,2	581,6	605,1
Итого	17641,0	18346,7	19087,6
Всего			55075,3

Предварительная калькуляция операционных расходов
на функционирование Центра непрерывного повышения
профессионального мастерства педагогических работников
системы образования Ленинградской области
(формат "мини")

Статья расходов	Объем средств, тыс. руб.		
	2019	2020	2021
211 – заработная плата	6 615,05	6 879,65	7 157,50
212 – прочие несоциальные выплаты суточные	30,0	31,2	32,45
213 – начисления на выплаты по оплате труда	1997,75	2 077,65	2,161,55
226 – транспортные расходы сотрудников, направленных в командировку и приобретающих билеты в рамках командировочных расходов (проезд педагогов на обучение)	168,0	174,7	318,27
226 – прочие работы, услуги (проживание педагогов на обучении)	168,0	174,7	318,27
340 – увеличение стоимости материальных запасов (приобретение расходных материалов)	550,0	572,0	595,1
Иные расходы (аренда, коммунальные платежи и т.д.)	250,0	260,0	270,5
Итого	9 778,8	10 169,95	10580,65
Всего			30 629,4

Предварительная калькуляция операционных расходов
на функционирование Центра непрерывного повышения
профессионального мастерства педагогических работников
системы образования Ленинградской области
(формат "мини")

Статья расходов	Объем средств, тыс. руб.		
	2019	2020	2021
1	2	3	4
211 – заработная плата	6 615,05	6 879,65	7 157,50
212 – прочие несоциальные выплаты суточные	30,0	31,2	32,45

1	2	3	4
213 – начисления на выплаты по оплате труда	1997,75	2 077,65	2,161,55
226 – транспортные расходы сотрудников, направленных в командировку и приобретающих билеты в рамках командировочных расходов (проезд педагогов на обучение)	168,0	174,7	318,27
226 – прочие работы, услуги (проживание педагогов на обучении)	168,0	174,7	318,27
340 – увеличение стоимости материальных запасов (приобретение расходных материалов)	550,0	572,0	595,1
Иные расходы (аренда, коммунальные платежи и т.д.)	250,0	260,0	270,5
Итого	9 778,8	10 169,95	10580,65
Всего			30 629,4

Предварительная калькуляция операционных расходов
на функционирование Центра оценки профессионального мастерства
и квалификации педагогов в Ленинградской области

Статья расходов	Объем средств, тыс. руб.		
	2019	2020	2021
1	2	3	4
211 – заработная плата	6655,57	6921,79	7198,67
212 – прочие несоциальные выплаты суточные	33,6	34,94	36,34
213 – начисления на выплаты по оплате труда	2009,98	2090,38	2174,00
226 – транспортные расходы сотрудников, направленных в командировку и приобретающих билеты в рамках командировочных расходов (проезд педагогов на обучение)	72,00	74,88	77,87
226 – прочие работы, услуги (проживание педагогов на обучении)	72,00	74,88	77,87

1	2	3	4
340 – увеличение стоимости материальных запасов (приобретение расходных материалов)	550,00	573,00	594,88
Иные расходы (аренда, коммунальные платежи и т.д.)	1450,00	1508,00	1568,32
Итого	11035,15	11476,56	11935,62
Всего			34447,33

Приложение 3
к Концепции создания центров

Зонирование и дизайн проект
Центров непрерывного повышения профессионального мастерства
педагогических работников системы образования Ленинградской области

Модель "Стандарт"

Общая площадь помещений, отводимых для создания на базе ГАОУ ДПО "ЛОИРО" Центра профмастерства по модели "стандарт" составляет 550 м² и включает следующие функциональные зоны:

1 медиатека (пространство для индивидуальной и массовой работы с информацией на электронных носителях) площадью 48,9 кв. м;

1 коворкинг-пространство, включающее рабочую зону, отделенную от переговорной, зону для рекреации и специальные зоны для проведения тренингов для организации одновременной и/или совместной работы педагогических работников нескольких направлений), площадью 74 кв. м;

2 лектория (конференц-залы) для проведения публичных лекций, оснащенные проекционным, демонстрационным и звукоусиливающим оборудованием, площадью 158,9 и 83,7 кв. м;

1 помещение для проектной деятельности (проджект-класс) площадью 68 кв. м;

5 многофункциональных учебных аудиторий (аудиториум) площадью от 35 м² до 70 м², обеспеченных оборудованием для проведения лекционных и семинарских занятий, в том числе:

2 компьютерных класса площадью 49,7 и 50 кв. м;

2 аудитории-трансформера, оснащенных мультимедийным оборудованием, площадью 91,7 и 62,7 кв. м;

1 аудитория для сетевой коммуникации (для проведения видеоконференц-мероприятий с одновременным подключением до 500 точек на основе использования сервиса Mirapolis Virtual Room), площадью 81,2 кв. м;

1 помещение для персонала (управляющий офис), оснащенный рабочими местами для сотрудников центра профмастерства), 51,5 кв. м;

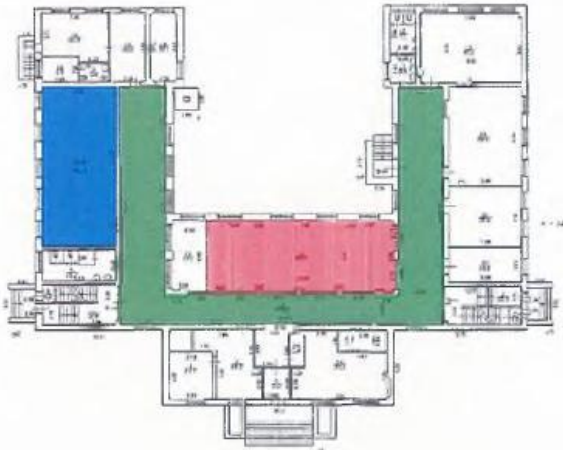
1 рецепция (инфозона, демозона), площадью 209,1 кв. м.

Все зоны Центра имеют доступ к высокоскоростному Интернету, обеспечиваемому WiFi подключением с бесплатным гостевым доступом.



Рис. 2. Предполагаемая площадка Центра профмастерства по модели "стандарт"

План 1 этажа



- Аудитория для сетевой коммуникации
- Трансформируемая аудитория
- Рецепция (инфозона, демозона)

Рис. 2. Схема помещений. 1 этаж

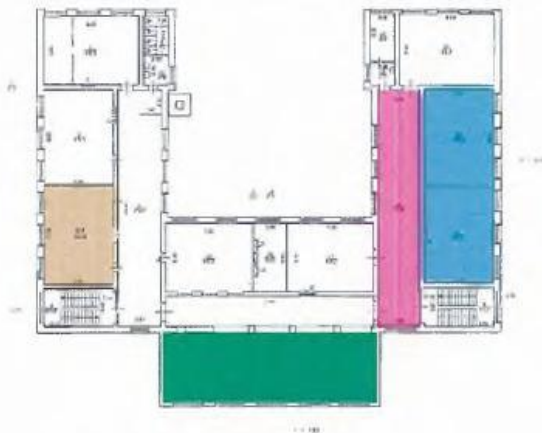
План 2 этажа



- Помещение для проектной деятельности (проект-класс)
- Медитация

Рис. 3. Схема помещений. 2 этаж

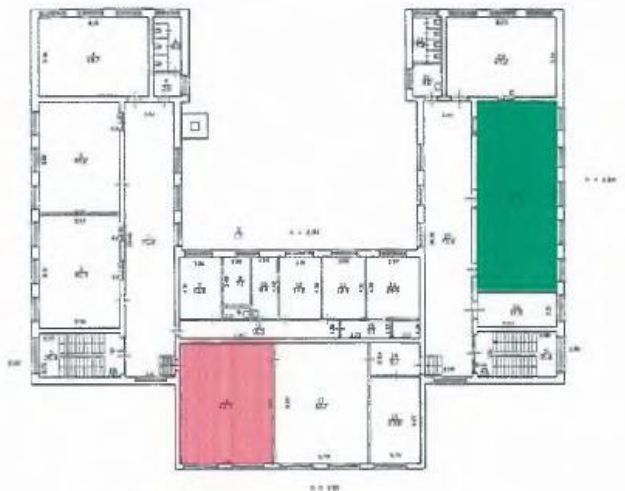
План 3 этажа



- Помещение для персонала (управляющий офис)
- Лекторий (конференц-зал)
- Коворкинг-пространство
- Компьютерные классы

Рис. 4. Схема помещений. 3 этаж

План 4 этажа



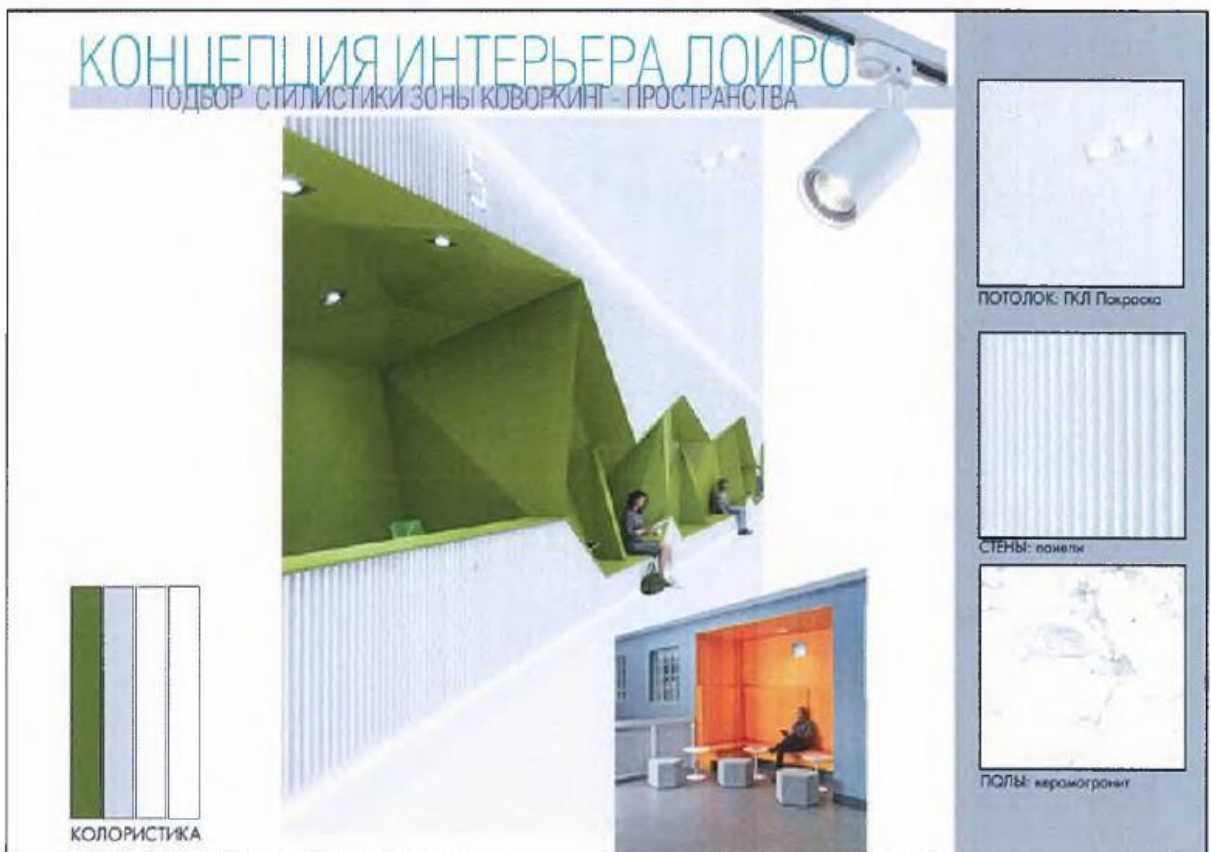
- Трансформируемая аудитория
- Лекторий (конференц-зал)

Рис. 5. Схема помещений. 4 этаж

Рецепция (инфозона, демозона)






Коворкинг-пространство



Помещение для проектной деятельности

КОНЦЕПЦИЯ ИНТЕРЬЕРА ЛОИРО
ПОДБОР СТИЛИСТИКИ ПОМЕЩЕНИЯ ДЛЯ ПРОЕКТНОЙ ДЕЯТЕЛЬНОСТИ



ПОТОЛОК: Подвесной потолок

СТЕНЫ: покраска/ декоративная штукатурка

ПОЛЫ: керамогранит

КОЛОРИСТИКА

Медиатека

КОНЦЕПЦИЯ ИНТЕРЬЕРА ЛОИРО
ПОДБОР СТИЛИСТИКИ МЕДИАТЕКИ






ПОТОЛОК: ГКЛ Покраска

СТЕНЫ: покраска/ декоративная штукатурка

ПОЛЫ: ламинат

КОЛОРИСТИКА

Лекторий (конференц-зал)

КОНЦЕПЦИЯ ИНТЕРЬЕРА ЛОИРО
 ПОДБОР СТИЛИСТИКИ ЛЕКТОРИЯ





КОЛОРИСТИКА

ПОТОЛОК: ГКЛ По покраска

СТЕНЫ: покраска

ПОЛЫ: керамогранит

Аудитория-трансформер

КОНЦЕПЦИЯ ИНТЕРЬЕРА ЛОИРО
 ПОДБОР СТИЛИСТИКИ АУДИТОРИЙ-ТРАНСФОРМЕРОВ





КОЛОРИСТИКА

ПОТОЛОК: Подвесной потолок

СТЕНЫ: покраска, декоративная штукатурка

ПОЛЫ: керамогранит

Помещение для персонала

КОНЦЕПЦИЯ ИНТЕРЬЕРА ЛОИРО

ПОДБОР СТИЛИСТИКИ ПОМЕЩЕНИЙ ДЛЯ ПЕРСОНАЛА



КОЛОРИСТИКА



ПОТОЛОК Подвесной потолок

СТЕНЫ: покраска,
декоративная штукатурка

ПОЛЫ: керамогранит

Модель "Мини"

Общая площадь помещений, отводимых для создания на базе ГАПОУ ЛО "Сосновоборский политехнический колледж" Центра профмастерства по модели "мини" составляет 450 м² и включает следующие функциональные зоны:

1 медиатека (пространство для индивидуальной и массовой работы с информацией на электронных носителях), площадью 40 кв. м;

1 коворкинг-пространство, включающее рабочую зону, отделенную от переговорной, зону для рекреации и специальные зоны для проведения тренингов для организации одновременной и/или совместной работы педагогических работников нескольких направлений), площадью 70 кв. м;

1 лекторий (конференц-залы) для проведения публичных лекций, оснащенные проекционным, демонстрационным и звукоусиливающим оборудованием, площадью 80 кв. м;

1 помещение для проектной деятельности (проджект-класс) площадью 60 кв. м;

3 многофункциональных учебных аудитории (аудиториум) площадью от 35 м² до 70 м², обеспеченных оборудованием для проведения лекционных и семинарских занятий, в том числе:

1 компьютерный класс, площадью 49,7 кв. м;

1 аудиторию-трансформер, оснащенную мультимедийным оборудованием, площадью 60,7 кв. м;

1 аудитория для сетевой коммуникации (для проведения видеоконференц-мероприятий с одновременным подключением до 500 точек на основе использования сервиса Mirapolis Virtual Room), площадью 70 кв. м;

1 помещение для персонала (управляющий офис), оснащенный рабочими местами для сотрудников центра профмастерства), 50,5 кв. м;

1 рецепция (инфозона, демозона), площадью 150,1 кв. м.

Все зоны Центра имеют доступ к высокоскоростному Интернету, обеспечиваемому WiFi подключением с бесплатным гостевым доступом.



Рис. 6. Предполагаемая площадка Центра профмастерства по модели "мини"

Дизайн проект Центра профмастерства по формату "Мини" будет выполнен идентично Центру профмастерства по формату "Стандарт".

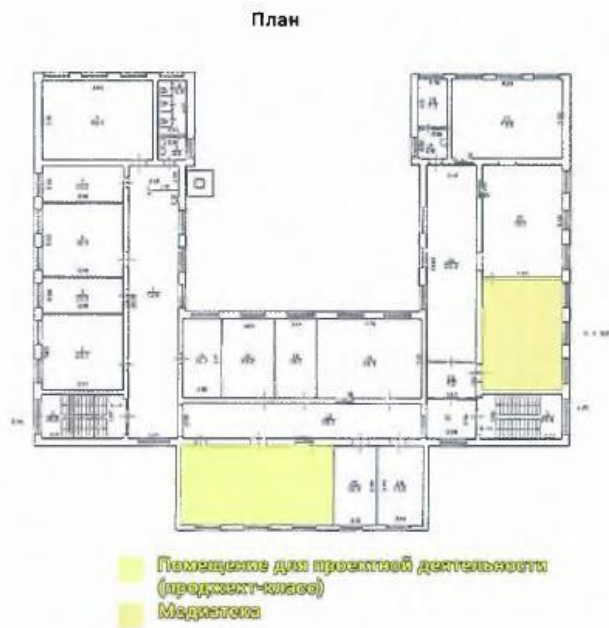


Рис 7. Схема помещений.



Рис 8. Схема помещений.



Рис 9. Схема помещений.

Модель "Мини"

Общая площадь помещений, отводимых для создания на базе ГБПОУ ЛО "Всеволожский агропромышленный техникум" Центра профмастерства по модели "мини" составляет 450 м² и включает следующие функциональные зоны:

1 медиатека (пространство для индивидуальной и массовой работы с информацией на электронных носителях), площадью 40 кв. м;

1 коворкинг-пространство, включающее рабочую зону, отделенную от переговорной, зону для рекреации и специальные зоны для проведения тренингов для организации одновременной и/или совместной работы педагогических работников нескольких направлений), площадью 70 кв. м;

1 лекторий (конференц-залы) для проведения публичных лекций, оснащенные проекционным, демонстрационным и звукоусиливающим оборудованием, площадью 80 кв. м;

1 помещение для проектной деятельности (проджект-класс) площадью 60 кв. м;

3 многофункциональных учебных аудиторий (аудиториум) площадью от 35 м² до 70 м², обеспеченных оборудованием для проведения лекционных и семинарских занятий, в том числе:

- 1 компьютерный класс, площадью 49,7 кв. м;
- 1 аудиторию-трансформер, оснащенную мультимедийным оборудованием, площадью 60,7 кв. м;
- 1 аудитория для сетевой коммуникации (для проведения видеоконференц-мероприятий с одновременным подключением до 500 точек на основе использования сервиса Mirapolis Virtual Room), площадью 70 кв. м;
- 1 помещение для персонала (управляющий офис), оснащенный рабочими местами для сотрудников центра профмастерства), 50,5 кв.м;
- 1 рецепция (инфозона, демозона), площадью 150,1 кв.м.

Все зоны Центра имеют доступ к высокоскоростному Интернету, обеспечиваемому WiFi подключением с бесплатным гостевым доступом.



Рис. 10. Предполагаемая площадка Центра профмастерства по модели "мини"

Дизайн проект Центра профмастерства по формату "Мини" будет выполнен идентично Центру профмастерства по формату "Стандарт".



Рис 10. Схема помещений.



Рис 11. Схема помещений.



Рис 12. Схема помещений.

Зонирование и дизайн проект
Центра оценки профессионального мастерства и квалификаций педагогов
Ленинградской области

Площадка оценки профессионального мастерства и квалификаций педагогов Ленинградской области расположена по адресу: 196605, г. Санкт-Петербург, Пушкин, Петербургское шоссе, д. 10.

Общая площадь помещений составляет 1500 м² и включает следующие функциональные зоны:

1 лекторий (конференц-залы) для проведения публичных лекций, оснащенные проекционным, демонстрационным и звукоусиливающим оборудованием, площадью 400 кв.м;

1 медиатека (пространство для индивидуальной и массовой работы с информацией на электронных носителях), площадью 51 кв.м;

1 коворкинг-пространство, включающее рабочую зону, отделенную от переговорной, зону для рекреации и специальные зоны для проведения тренингов для организации одновременной и/или совместной работы педагогических работников нескольких направлений), площадью 500 кв.м;

1 помещение для проектной деятельности (проджект-класс) площадью 109,4 кв. м.;

Зона сертификации площадью 104,9 кв. м.;

2 многофункциональных учебных аудиторий (аудиториум) площадью 51,6 кв. м., 51,2 кв. м.

1 помещение для персонала (управляющий офис), оснащенный рабочими местами для сотрудников центра профмастерства), 51,5 кв.м;

1 рецепция площадью 209,1 кв.м.

Все зоны Центра имеют доступ к высокоскоростному Интернету, обеспечиваемому WiFi подключением с бесплатным гостевым доступом.

Основная площадка Центра оценки квалификации расположена по адресу: 196605, г. Санкт-Петербург, Пушкин, Петербургское шоссе, д. 10.



Рис. 13. Предполагаемая площадка Центра оценки квалификаций

Рецепция



Коворкинг-пространство



Помещение для проектной деятельности



Медиатека

КОНЦЕПЦИЯ ИНТЕРЬЕРА
ПОДБОР СТИЛИСТИКИ МЕДИАТЕКИ






ПОТОЛОК: ГКЛ Покраска

СТЕНЫ: покраска/
декоративная штукатурка

ПОЛЫ: ламинат

КОЛОРИСТИКА

Лекторий

КОНЦЕПЦИЯ ИНТЕРЬЕРА
ПОДБОР СТИЛИСТИКИ ЛЕКТОРИЯ





ПОТОЛОК: ГКЛ Покраска

СТЕНЫ: покраска

ПОЛЫ: керамогранит

КОЛОРИСТИКА

Аудитория-трансформер

КОНЦЕПЦИЯ ИНТЕРЬЕРА
ПОДБОР СТИЛИСТИКИ АУДИТОРИЙ-ТРАНСФОРМЕРОВ




КОЛОРИСТИКА



ПОТОЛОК: Глянцевый потолок



СТЕНЫ: покраска, декоративная штукатурка



ПОЛЫ: керамогранит



Зона сертификации

КОНЦЕПЦИЯ ИНТЕРЬЕРА
ПОДБОР СТИЛИСТИКИ




КОЛОРИСТИКА



ПОТОЛОК: ГКЛ Покраска



СТЕНЫ: покраска



ПОЛЫ: ламинат



Помещение для персонала

КОНЦЕПЦИЯ ИНТЕРЬЕРА

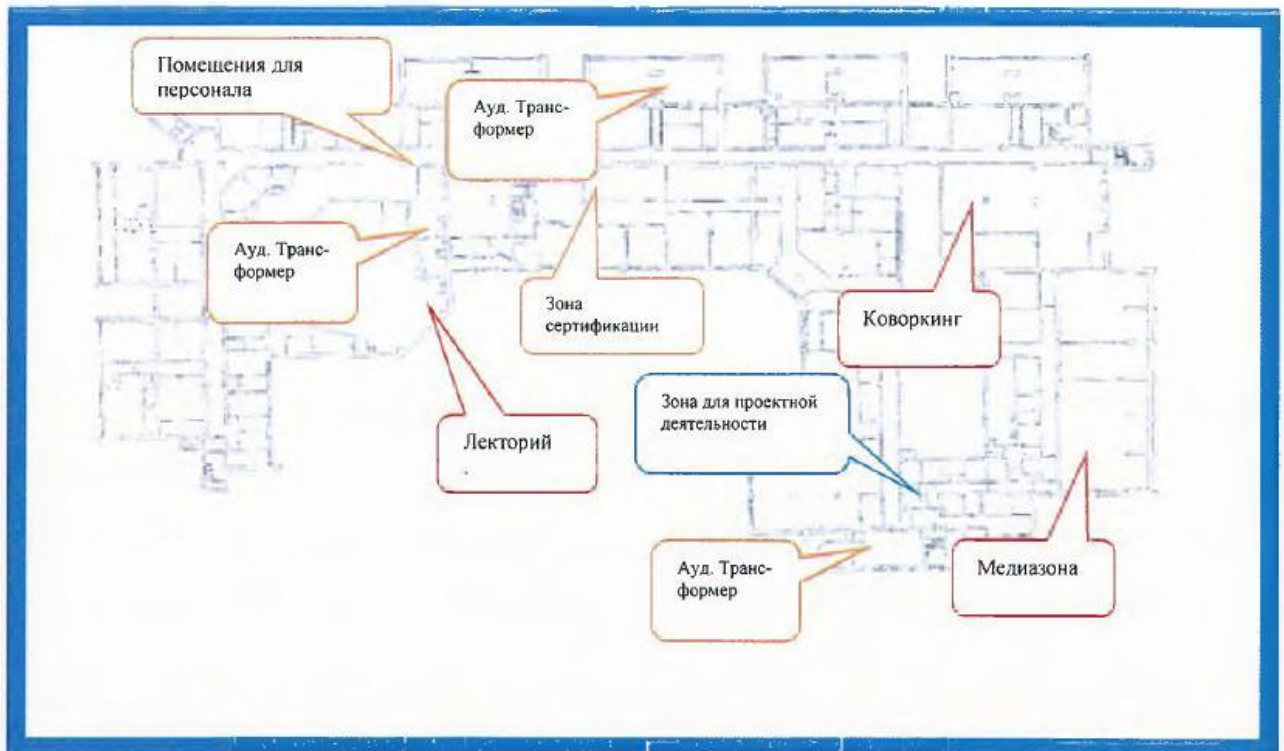
ПОДБОР СТИЛИСТИКИ ПОМЕЩЕНИЙ ДЛЯ ПЕРСОНАЛА

КОЛОРИСТИКА

ПОТОЛОК: подвесной потолок

СТЕНЫ: покраска, декоративная штукатурка

ПОЛЫ: керамогранит



Приложение 4
к Концепции создания центров

Штатное расписание центров непрерывного повышения
профессионального мастерства педагогических работников
системы образования Ленинградской области
и Центра оценки профессионального мастерства
и квалификации педагогов в Ленинградской области

Центр непрерывного повышения профессионального мастерства
педагогических работников системы образования Ленинградской области
по модели "Стандарт"

Категория персонала	Позиция (содержание деятельности)	Количество штатных единиц
Управленческий персонал	Руководитель	1
Административный персонал	Документовед	1
	Психолог	1
	Инженер-системный администратор	2
Основной персонал	Тьютор	4
	Методист	4
	Педагог по повышению профессионального мастерства (профессорско-педагогический состав) (старший преподаватель, к.н.)	8
	Модератор	1
Итого		22

Центр непрерывного повышения профессионального мастерства
педагогических работников системы образования Ленинградской области
по модели "Мини"

Категория персонала	Позиция (содержание деятельности)	Количество штатных единиц
1	2	3
Управленческий персонал	Руководитель	1
Административный персонал	Системный администратор (ведущий программист)	1
	Психолог	1
	Инженер-системный администратор	1

1	2	3
Основной персонал	Тьютор	2
	Методист	2
	Педагог по повышению профессионального мастерства (профессорско-педагогический состав) (старший преподаватель, к.н.)	4
	Модератор	1

Центр непрерывного повышения профессионального мастерства педагогических работников системы образования Ленинградской области по модели "Мини"

Категория персонала	Позиция (содержание деятельности)	Количество штатных единиц
Управленческий персонал	Руководитель	1
Административный персонал	Системный администратор (ведущий программист)	1
	Психолог	1
	Инженер-системный администратор	1
Основной персонал	Тьютор	2
	Методист	2
	Педагог по повышению профессионального мастерства (профессорско-педагогический состав) (старший преподаватель, к.н.)	4
	Модератор	1

Центр оценки профессионального мастерства
и квалификации педагогов в Ленинградской области

Категория персонала	Позиция (содержание деятельности)	Количество штатных единиц
Управленческий персонал	Директор	1
	Заместитель директора	1
Административный персонал	Главный бухгалтер	2
	Юрисконсульт	0,5
	Делопроизводитель	0,5
	Специалист по охране труда	0,5
	Системный администратор	1
	Специалист по работе с персоналом	0,5
	Администратор	1
Основной персонал	Тьютор	4
	Методист	1

Приложение 5
к Концепции создания Центров

Предполагаемая сеть Центров непрерывного повышения профессионального мастерства педагогических работников системы образования Ленинградской области и Центра оценки профессионального мастерства и квалификации педагогов в Ленинградской области

Центры непрерывного повышения профессионального мастерства педагогических работников системы образования Ленинградской области

Год	Количество ЦНППМПР	Муниципальное образование	Организационно-правовая форма ЦНППМПР	Адреса ЦНППМПР	Общая площадь, перечень функциональных зон с указанием их площади
1	2	3	4	5	6
2020	1	-	Структурное подразделение ГАОУ ДПО "Ленинградский областной институт развития образования" модель "стандарт"	197136, Санкт-Петербург, Чкаловский пр., 25а литер А	Общая площадь 550 м2 и включает следующие функциональные зоны: 1 медиатека 48,9 кв.м; 1 коворкинг-пространство 74 кв.м; 2 лектория (конференц-залы) 158,9 и 83,7 кв.м; 1 помещение для проектной деятельности (проджект-класс) 68 кв.м; 5 многофункциональных учебных аудиторий (аудиториум) от 35 м2 до 70 м2, в том числе: 2 компьютерных класса 49,7 и 50 кв.м; 2 аудитории-трансформера 91,7 и 62,7 кв.м; 1 аудитория для сетевой коммуникации 81.2 кв.м; 1 помещение для персонала (управляющий офис), 51,5 кв.м; 1 рецепция 209,1 кв.м

1	2	3	4	5	6
2021	1	Всеволожский	Структурное подразделение ГБПОУ ЛО "Всеволожский агропромышленный техникум" формат "мини"	188643, Ленинградская область, г. Всеволожск, ул. Шишканя, д. 2, лит. А	Общая площадь 450 м2 и включает следующие функциональные зоны: 1 медиатека 40 кв.м; 1 коворкинг-пространство 70 кв.м; 1 лекторий (конференц-залы) 80 кв.м; 1 помещение для проектной деятельности (проджект-класс) 60 кв.м; 3 многофункциональных учебных аудиторий (аудиториум) площадью от 35 м2 до 70 м2, в том числе: 1 компьютерный класс 49,7 кв.м; 1 аудитория-трансформер 60,7 кв.м; 1 аудитория для сетевой коммуникации 70 кв.м; 1 помещение для персонала (управляющий офис) 50,5 кв.м; 1 рецепция 150,1 кв.м.
2021	1	Сосновоборский	Структурное подразделение ГАПОУ ЛО "Сосновоборский политехнический колледж" формат "мини"	188540, г. Сосновый Бор Ленинградской области, ул. Космонавтов, дом 22	Общая площадь 450 м2 и включает следующие функциональные зоны: 1 медиатека 40 кв.м; 1 коворкинг-пространство 70 кв.м; 1 лекторий (конференц-залы) 80 кв.м; 1 помещение для проектной деятельности (проджект-класс) 60 кв.м; 3 многофункциональных учебных аудиторий (аудиториум) площадью от 35 м2 до 70 м2, в том числе: 1 компьютерный класс 49,7 кв.м; 1 аудитория-трансформер 60,7 кв.м; 1 аудитория для сетевой коммуникации 70 кв.м; 1 помещение для персонала (управляющий офис) 50,5 кв.м; 1 рецепция 150,1 кв.м

Центр оценки профессионального мастерства и квалификации педагогов в Ленинградской области

Год	Муниципальное образование	Организационно-правовая форма ЦОПМКП	Адрес ЦОПМКП	Общая площадь, перечень функциональных зон с указанием их площади
2020	-	Автономная некоммерческая организация	196605, г. Санкт-Петербург, Пушкин, Петербургское шоссе, д. 10	Общая площадь 1500 м ² и включает следующие функциональные зоны: 1 лекторий 400 кв.м; 1 медиатека 51 кв.м; 1 коворкинг-пространство 500 кв.м; 1 помещение для проектной деятельности (проджект-класс) 109,4 кв.м; Зона сертификации 104,9 кв. м; 2 многофункциональных учебных аудиторий (аудиториум) 51,6 кв. м, 51,2 кв. м; 1 помещение для персонала (управляющий офис) 51,5 кв.м; 1 209,1 кв.м

ЛИСТ СОГЛАСОВАНИЯ

Тип согласования: **смешанное**

№	ФИО	Срок согласования	Результат согласования	Замечания/Комментарии
Тип согласования: последовательное				
1	Бойцова Е.В.		Согласовано 27.06.2019 13:53	-
2	Емельянов Н.П.		Согласовано 27.06.2019 14:45	-
3	Макаров А.Е.		Согласовано 27.06.2019 14:52	-
Тип согласования: последовательное				
4	Красненко Л.Н.		Перенаправлено 27.06.2019 17:51	для правовой экспертизы
	Суворова Л.Н.		Перенаправлено 27.06.2019 19:06	Для проведения правовой экспертизы.
	Тавогжанская Е.В.	05.07.19	Согласовано 01.07.2019 16:54	Заключение ЮК-02-2608/2019.
	Суворова Л.Н.		Согласовано 01.07.2019 17:07	Согласовано.
4.1	Красненко Л.Н.		Согласовано 01.07.2019 17:16	-
5	Петров И.В.		Перенаправлено 02.07.2019 07:54	-
	Громов Александр Евгеньевич		Перенаправлено 02.07.2019 10:47	-
	Цыценко Ю.Ю.		Перенаправлено 02.07.2019 13:19	для рассмотрения
	Басурина К.О.		Согласовано 02.07.2019 15:50	-
	Цыценко Ю.Ю.		Согласовано 02.07.2019 16:19	без замечаний
	Громов Александр Евгеньевич		Согласовано 02.07.2019 16:45	проект может быть согласован
5.2	Петров И.В.		Согласовано 02.07.2019 19:06	-
6	Макаров А.Е.		Согласовано 03.07.2019 07:23	-
7	Уткин Михаил Юрьевич / Бутовская Светлана Юрьевна		Перенаправлено 03.07.2019 09:07	Первый лист сегодня к 13.00
	ЛЕВИНА Инна Григорьевна		Согласовано 03.07.2019 12:02	№ 4625. Приложение в работе.
7.3	Уткин Михаил Юрьевич / Бутовская Светлана Юрьевна		Перенаправлено 03.07.2019 14:41	-
	ЛЕВИНА Инна Григорьевна		Согласовано 04.07.2019 13:10	№ 4697
7.4	Уткин Михаил Юрьевич / Бутовская Светлана Юрьевна		Перенаправлено 09.07.2019 18:15	Для доработки приложения с исполнителем
	ЛЕВИНА Инна Григорьевна		Согласовано 18.07.2019 13:51	Приложения приведены в соответствие с Инструкцией по делопроизводству в органах исполнительной власти Ленинградской области.
7.5	Уткин Михаил Юрьевич / Бутовская Светлана Юрьевна		Согласовано 18.07.2019 14:19	-
Тип согласования: последовательное				
8	Дрозденко А.Ю. - Губернатор ЛО / Бутовская Светлана Юрьевна		Подписано 18.07.2019 14:19	-