



РОССИЙСКАЯ ФЕДЕРАЦИЯ

Администрация Ленинградской области

**КОМИТЕТ
ОБЩЕГО И ПРОФЕССИОНАЛЬНОГО
ОБРАЗОВАНИЯ
ЛЕНИНГРАДСКОЙ ОБЛАСТИ**

191028, Санкт-Петербург, пл. Растрелли, д.2
Телефон: (812) 611-44-50, факс: (812) 611-44-79
E-mail: office_edu@lenreg.ru

Руководителям
органов местного самоуправления,
осуществляющим управление
в сфере образования
Ленинградской области



Комитет общего и
профессионального
образования ЛО

19-16309/2019
15.08.2019

Уважаемые руководители!

В соответствии с планом мероприятий по обеспечению объективности процедур оценки качества общего образования (ВПР) на 2019 - 2020 уч. год **10 сентября 2019 года** состоится собеседование по вопросу «Обеспечение объективных результатов Всероссийских проверочных работ в образовательных организациях в 2019 году» (приложение 1).

Для участия в мероприятии приглашаются руководители органов местного самоуправления, осуществляющих управление в сфере образования Ленинградской области, специалисты, ответственные за качество образования, руководители общеобразовательных организаций (приложение 2).

Начало совещания: 10.00.

Место проведения: г. Санкт-Петербург, пл. Растрелли д.2 А, каб. № 514, комитет общего и профессионального образования Ленинградской области.

Просим к собеседованию предоставить следующие материалы:

1. Список участников собеседования (приложение 3).
2. Информацию о руководящих, педагогических работниках образовательных организаций, в которых выявлены признаки необъективных результатов ВПР в 2019 году (приложение 4).
3. Анализ результатов ВПР 2019 года (приложение № 5 «Рекомендации по проведению анализу ВПР в общеобразовательной организации»).

4. План мероприятий по обеспечению объективности оценивания Всероссийских проверочных работ 2019 года (муниципальный и школьный уровень).

5. Блок «Обеспечение объективности результатов качества образования» из плана внутришкольного контроля образовательной организации.

Информацию необходимо представить на бумажном носителе в срок до 03 сентября 2019 года.

Приложение: в электронном виде.

Председатель комитета



С.В. Тарасов

**ПЛАН проведения
собеседования с руководителями органов местного самоуправления,
осуществляющих управление в сфере образования Ленинградской области,
и руководителями общеобразовательных организаций**

по вопросу: «Обеспечение объективности процедур оценки качества общего образования в муниципальных общеобразовательных организациях в 2019 году»

Дата проведения: **10 сентября 2019 года**

Начало работы совещания: **10.00**

Место проведения совещания: Комитет общего и профессионального образования Ленинградской области по адресу пл. Растрелли д.2 А, каб. № 514

Собеседование с руководителями органов местного самоуправления, осуществляющих управление в сфере образования и руководителями общеобразовательных организаций <i>(С.В. Тарасов, Т.А. Веревкина, Л.Г. Михайлюк, Л.Г. Косырева)</i>	
	Наименование района (учреждения)
10.00 - 10.10	Госненский район (1 ОУ)
10.10 – 10.15	Ломоносовский район (1 ОУ)
10.15- 10. 25	Гатчинский (2ОУ)
10.25- 10.30	Кировский район (1 ОУ)
10.30-10.35	Кингисеппский район (1 ОУ)
10.35.- 10.40	Киришский район (1 ОУ)
10.40-11.00	Волосовский район (4 ОУ)
11.00-11.20	Выборгский район (4 ОУ)
11.20.-11.40	Лужский район (4 ОУ)
11.40-11.45	Сланцевский район (1 ОУ)
11.45—11.50	Тихвинский район (1 ОУ)
11.50 – 12.05	Волховский район (3 ОУ)
12.05 – 12.10	Приозерский район (1 ОУ)
12.10 – 12.20	Бокситогорский (2ОУ)
12.20- 12.25	Лодейнопольский район (1 ОУ)
12.25- 12.30	ГБОУ СПО ЛО «Гатчинский педагогический колледж имени К.Д. Ушинского»

Муниципальное образование	Наименование образовательного учреждения
Боксигорский муниципальный район	МКОУ «Заборьевская средняя общеобразовательная школа»
	МКОУ «Подборовская основная общеобразовательная школа»
Волосовский муниципальный район	МОУ «Изварская средняя общеобразовательная школа»
	МОУ «Беседская средняя общеобразовательная школа»
	МОУ «Кикеренская средняя общеобразовательная школа» МОУ «Октябрьская основная общеобразовательная школа»
Волховский муниципальный район	МОБУ «Пашская средняя общеобразовательная школа»
	МОБУ «Гостинопольская основная общеобразовательная школа»
	МОБУ «Усадищенская средняя общеобразовательная школа»
Выборгский муниципальный район	МБОУ «Кирилловская средняя общеобразовательная школа»
	МБОУ «Приветненская средняя общеобразовательная школа»
	МБОУ «Семиозерская основная общеобразовательная школа»
	МБОУ «Пушновская средняя общеобразовательная школа»
Гатчинский муниципальный район	МБОУ «Таицкая средняя общеобразовательная школа»
	МБОУ «Елизаветинская средняя общеобразовательная школа»
Кингисеппский муниципальный район	МБОУ «Фалилеевская основная общеобразовательная школа»
Киришский муниципальный район	МОУ «Глажевская средняя общеобразовательная школа»
Кировский муниципальный район	МКОУ «Шумская средняя общеобразовательная школа»
Лодейнопольский муниципальный район	МКОУ «Алеховщинская средняя общеобразовательная школа»
Ломоносовский муниципальный район	МОУ «Кипенская общеобразовательная школа»
Лужский муниципальный район	МБОУ «Средняя общеобразовательная школа № 4» г. Луги
	МОУ «Володарская средняя общеобразовательная школа»
	МОУ «Скребловская средняя общеобразовательная школа»
	МОУ «Ям-Тесовская средняя общеобразовательная школа»
Приозерский муниципальный район	МОУ «Петровская средняя общеобразовательная школа»
Сланцевский муниципальный район	МОУ «Выскатская основная общеобразовательная школа»
Тихвинский муниципальный район	МОУ «Шугозерская средняя общеобразовательная школа»
Тосненский муниципальный район	МКОУ «Красноборская средняя общеобразовательная школа»

Рекомендации по проведению анализа
результатов ВПР в общеобразовательной организации*

1. Общая информация о муниципальной общеобразовательной организации

Муниципальное образование
(город/район) _____

Наименование МОО _____

Логин МОО (sch.....)

2. Количественный состав участников ВПР - 2019 в МОО

Таблица 1

Наименование предметов	4 класс (чел.)	5 класс (чел.)	6 класс (чел.)	11 класс (чел.)
Русский язык				
Математика				
Окружающий мир				
Биология				
История				
Обществознание				
География				
Химия				
Физика				
Иностранный язык (укажите какой)				

3. Распределение первичных баллов¹ участников ВПР -2019.

Гистограмма распределения первичных баллов размещена в личном кабинете МОО на портале ВПР в ФИС ОКО.

При анализе гистограммы «Распределение первичных баллов участников ВПР 2019» необходимо обратить внимание на вид распределения первичных баллов в МОО (рисунки 1-3). На данных рисунках приведены примеры гистограмм распределения первичных баллов.

На рисунке 1 представлен пример гистограммы, на которой отражено распределение первичных баллов близкое к нормальному (федеральные результаты ВПР по русскому языку в 4-х классах, проверка работ учащихся осуществлялась независимыми экспертами).

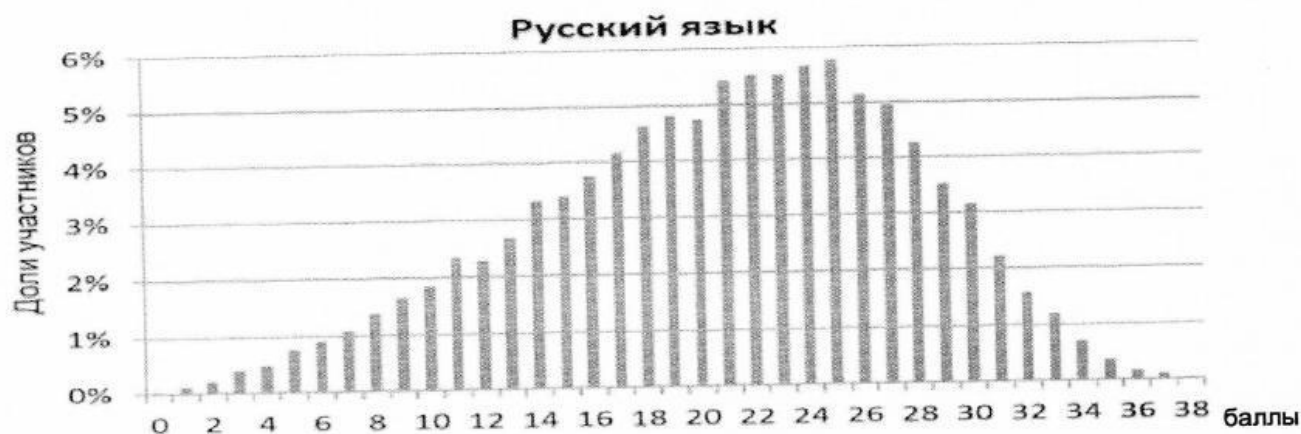


Рисунок 1. Распределение первичных баллов близкое к нормальному.

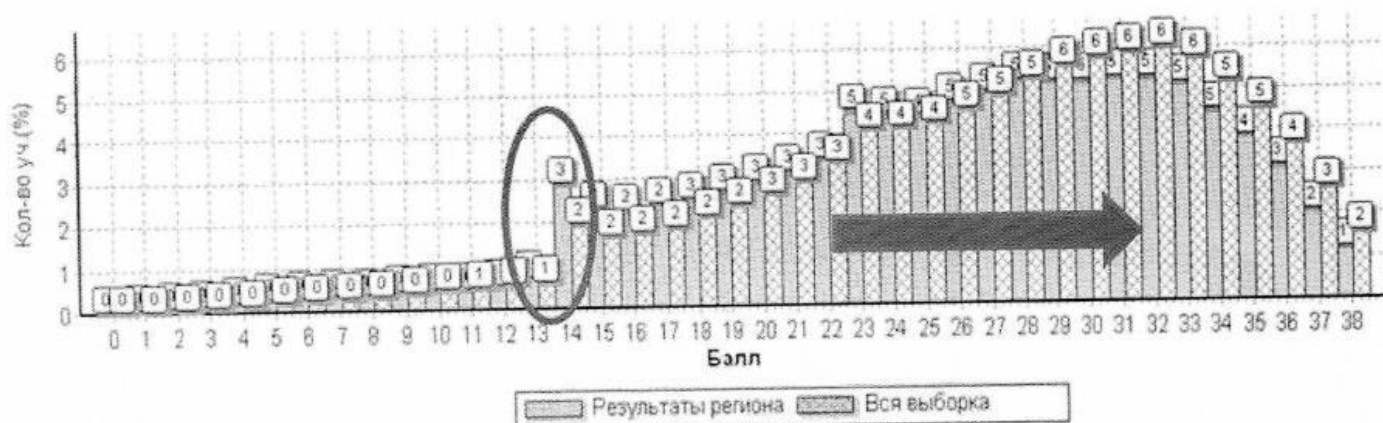


Рисунок 2. Кривая распределения первичных баллов смещена вправо (в сторону «4» и «5»)

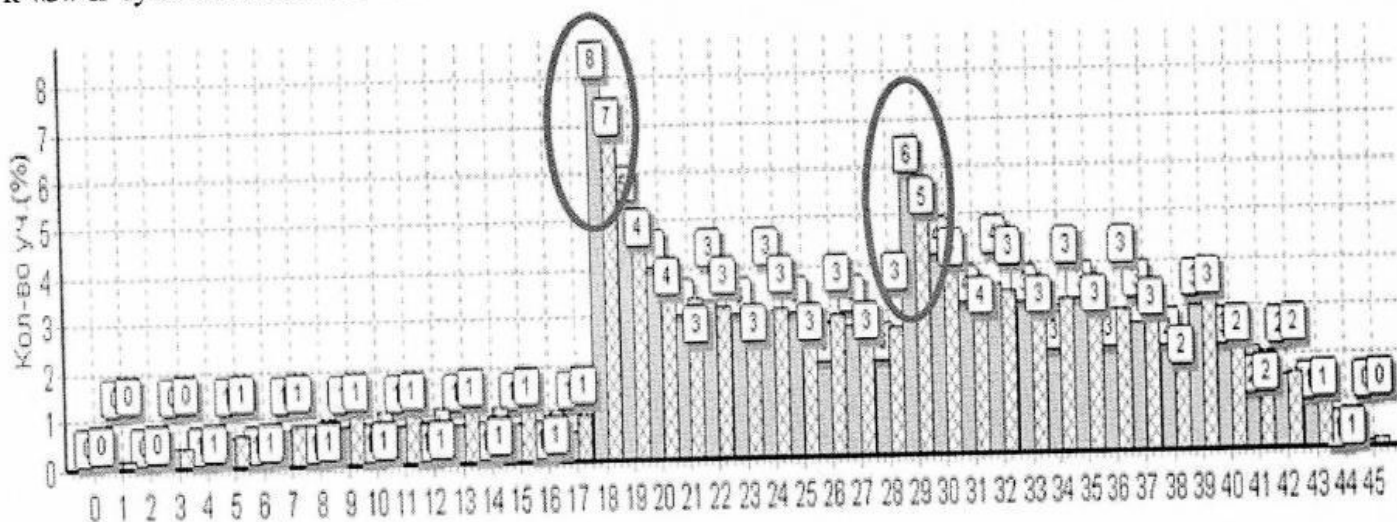
На рисунках 2 и 3 показаны примеры гистограмм, отклоняющихся от вида нормального распределения.

На рисунке 2 показано распределение первичных баллов ВПР по русскому языку в 4-х классах. Проверка работ учащихся осуществлялась учителями школ. Анализируя данную диаграмму, можно увидеть, что наблюдается явный «сдвиг» первичных баллов вправо (в сторону отметок «4» и «5») что говорит о завышении отметок или о том, что учащимся помогали. Возможно, была предварительная подготовка обучающихся по определенным видам заданий.

¹ За основу для анализа берем диаграмму «Распределение первичных баллов» в личном кабинете школы

На рис. 3 кривая распределения первичных баллов не соответствует нормальному распределению. При этом на данном рисунке видно несколько заметных «пиков» (на границах 17-18 баллов и 28-29 баллов). Похожий «пик» заметен и на рис. 2 на границе 13-14 баллов.

Если посмотреть на шкалу перевода первичных баллов в отметки, то увидим, что 17 баллов на рис. 3 - это еще отметка «2», а 18 баллов - уже отметка «3». Та же картина наблюдается при переходе от отметки «3» к «4». Анализируя данную диаграмму можно с большой долей вероятности говорить о завышении отметок в большей степени от «2» к «3» и чуть меньшей от «3» к «4»



Балл

□ Результаты региона EZH Вся выборка

Рисунок 3. Кривая распределения первичных баллов имеет явные «пики» в сторону завышения отметок (от «2» к «3»; от «3» к «4»)

В выводах по данному разделу необходимо указать:

- _____ соответствует ли вид гистограммы по _____ (указать предмет) в _____ (указать класс) нормальному распределению первичных баллов (см. рисунок 1);
- фиксируются ли «пики» на границе перехода от одной отметки в другую (см. рисунки 2 и 3);
- каковы причины отклонения от нормального распределения первичных баллов по _____ (указать предмет) в _____ (указать класс) и какие меры будут приняты ОО для снижения необъективности при проверке учителями работ учащихся в 2019 году;
- указать % выполнения простых и сложных заданий в сравнении с ЛО и РФ.

4. Сравнительный анализ результатов ВПР - 2019 года с годовыми отметками учеников по основным предметам ВПР - русскому языку и математике.

Таблица 2

Сравнительный анализ результатов участников ВПР

Класс*	Количество обучающихся, выполнивших ВПР (чел.)	Доля учащихся, отметки по ВПР которых ниже их годовой отметки (%)	Доля учащихся, отметки по ВПР которых совпадают с их годовой отметкой по предмету (%)	Доля учащихся, отметки по ВПР которых выше их годовой отметки (%)
Русский язык				
4-А (пример)	21	14,3	38,1	47,6
4-Б (пример)	25	20,0	64,0	16,0
5-А (пример)	14	7,1	57,2	35,7
5-Б				
6-А (пример)	18	27,8	33,4	38,9
6-Б				
Математика				
4-А				
4-Б				
5-А				
5-Б				
6-А				
6-Б				
Итого по ОО				

*в таблицу заносятся все классы, принимавшие участие в ВПР 2019

Данные для таблицы 2 берутся из таблицы «Индивидуальные результаты участников» в личных кабинетах школ по каждому классу и предмету (см. таблицу 3). Идентифицировать учащихся нужно на основании протоколов проведения исследования (соотнести номер в форме «Индивидуальные результаты..» и ФИО учащихся из протоколов). При этом шкала перевода первичных баллов в отметки у Вас имеется.

Рассмотрим примеры оформления диаграмм к таблице 2 - рисунки 4 и 5.

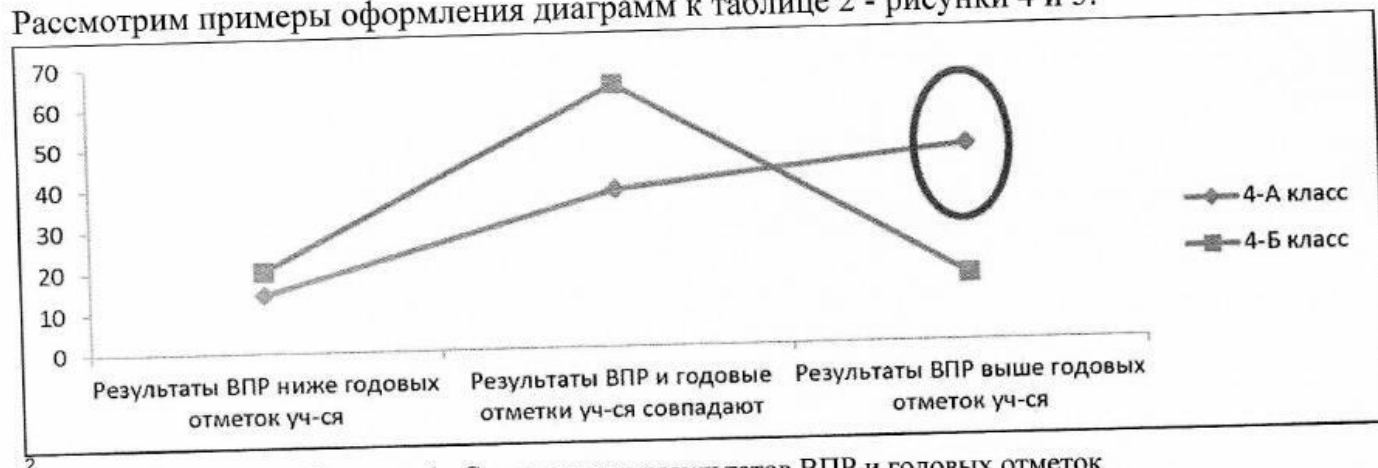


Рисунок 4. Соотношение результатов ВПР и годовых отметок

по _____ в 4 классах _____
(предмет) (наименование МОО)

Если в школе всего по одному классу в параллели, то такие диаграммы делаются по двум предметам (русскому языку и математике) для 4-6-х классов:

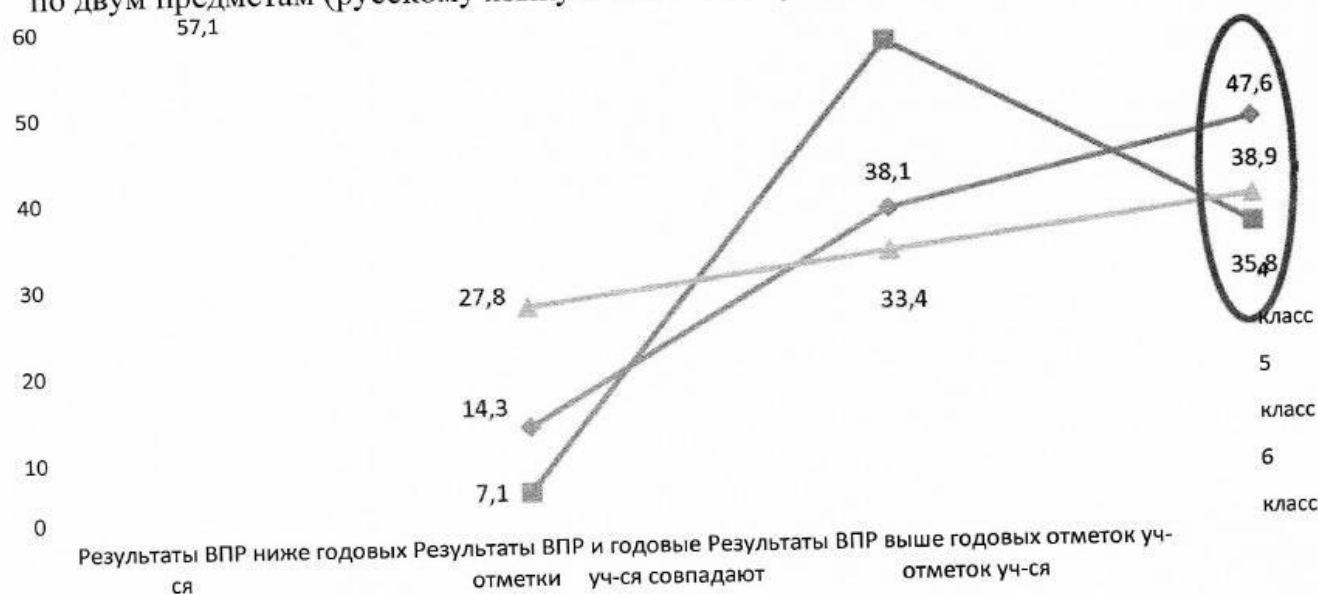


Рисунок 5. Соотношение результатов ВПР и годовых отметок

по _____ в 4-м, 5-м и 6-м классах _____
(предмет) (наименование МОО)

В выводах по данному разделу необходимо указать:

анализ наличия признаков необъективности (завышение или занижение отметок по сравнению с годовыми отметками), возможные причины этого и меры по исправлению ситуации в 2019-2020 учебном году.

Для примера проанализируем рисунок 5. Если рассматривать результаты ВПР в 4-м, 5-м и 6-м классах, которые представлены на диаграмме, то можно сделать следующие выводы и обобщения:

1. По всем классам наблюдаются признаки необъективности при проверке ВПР.
2. Наименьшие отклонения в расхождениях между годовыми отметками учащихся и результатами ВПР, а значит и наиболее объективные результаты наблюдаются у учащихся 4-го класса (красный цвет графика), так как при наличии завышения в отметках все-таки наблюдается самый высокий процент совпадения годовых отметок и результатов ВПР (57,1%).

3. Наибольшие отклонения в расхождениях между годовыми отметками учащихся и результатами ВПР, а значит, и наименее объективные результаты наблюдаются у учащихся 6-го класса (зеленый цвет графика), так как на графике наблюдаются отклонения в отметках по ВПР и в сторону их снижения (27,8%), и в сторону их завышения (38,9%) по сравнению с годовыми. Процент совпадения годовых отметок с отметками ВПР в данном классе так же самый низкий (33,4%). Среди трех классов, представленных на диаграмме, результаты шестого класса имеют больше всего признаков необъективности, значит, требуется планирование работы администрации МОО с учителем данного класса (наставничество, повышение квалификации и др.).

5. Сравнение статистических показателей общероссийских, региональных, муниципальных и школьных результатов ВПР по предметам (русский язык, математика).

Используется информация формы, размещенной в личном кабинете МОО «Статистика по группам баллов»¹.

4.1. Анализ статистических показателей по результатам ВПР (указать предмет и класс)

Таблица 4

Сравнение статистических показателей общероссийских, региональных, муниципальных и школьных результатов ВПР по предмету «Русский язык» в 4-х классах ОО района

	Количество участников	Распределение отметок участников в %			
		2	3	4	5
Вся выборка по РФ					
ленинградская область					
Муниципальный район ЛО (укажите)					
Наименование ОО (укажите)					

¹ Анализ проводится по русскому языку и математике (4-х, 5-х и 6-х классов МОО). Соответственно в аналитической справке будут 6 таблиц и 6 диаграмм. За основу анализа берем форму «Статистика по группам баллов» в личном кабинете школы.

	Количество участников	Распределение отметок участников в %			
		2	3	4	5
Вся выборка по РФ	1365348	3,8	21,7	45,7	28,7
Ленинградская область	37853	4,7	27,1	44	24,2
район	896	4,0	20,1	45,3	30,6
ОО	146	3,7	19,8	50,0	26,5

Рисунок 6. Сравнение статистических показателей общероссийских, региональных, муниципальных и школьных результатов ВПР по предмету «Русский язык» в 4 классах конкретной ОО района (предоставляется гистограмма)

В выводах по данному разделу необходимо указать:

На основании проведенного анализа полученных данных (в примере, на рисунке 6 наблюдается незначительное/значительное (указать %) завышение/занижение результатов ВПР по муниципальному району и по данной ОО).

Указать причины завышения/занижения результатов.

6. Достижение планируемых результатов в соответствии с ПООП НОО/ООО и ФГОС (для работы по данному направлению используется информация формы, размещенной в личном кабинете МОО, «Достижение планируемых результатов в соответствии с ПООП НОО/ООО и ФГОС»).

Содержательный анализ проводится по русскому языку и математике (в 4-х, 5-х и 6-х классах МОО).

В рамках данного направления **формируются обобщенные выводы учителями-предметниками** (описываются проблемы, которые наблюдаются у учащихся по учебному предмету и предполагаемые меры по их устранению в 2019/20 учебном году.)

Например, МБОУ СОШ № 1_(146 уч.)

_____ район

Всероссийские проверочные работы

Предмет: Математика

Пример формы (размещена в личном кабинете МОО на портале ВПР):

№	Блоки ПООП НОО выпускник научится / получит возможность научиться)	Макс балл	Средний % выполнения ²		
			по ОО	по региону	по России
			146 уч.	35946 уч.	606059 уч.
1	Выполнять устно сложение, вычитание, умножение и деление однозначных, двузначных и трехзначных чисел в случаях, сводимых к действиям в пределах 100 (в том числе с нулем и числом 1)	1	99	96	96
••	Выполнять построение геометрических фигур с заданными измерениями (отрезок, квадрат, прямоугольник) с помощью линейки, угольника	1	45	57	61
	Читать, записывать и сравнивать величины (время), используя основные единицы измерения величин и соотношения между ними (час - минута, минута - секунда); <i>решать задачи в 3-4 действия</i>	1	25	33	31
	Устанавливать зависимость между величинами, представленными в задаче, планировать ход решения задачи, выбирать и объяснять выбор действий; <i>решать задачи в 3-4 действия</i>	2	70	61	57
••	Демонстрировать овладение основами логического и алгоритмического мышления; <i>решать задачи в 3-4 действия</i>	2	0	5	8

В выводах по данному разделу необходимо указать:

На основе проведенного анализа выявлены образовательные пробелы, требующие индивидуальной проработки.

Перечислить, указать при изучении каких тем в 2019-2020 учебном году возможна ликвидация образовательных пробелов.

7. Выполнение заданий участниками ВПР - 2019 (форма «Выполнение заданий. Сводная таблица по ОО...» размещена в личном кабинете школы)

Пример формы «Выполнение заданий. Сводная таблица по ОО...»

Всероссийские проверочные работы (4 класс)

Дата:

Предмет: Математика

Выполнение заданий сводная таблица по ОО (в % от числа участников)

Максимальный первичный балл: 18

ОО	Кол-во уч.															1
		1	2	3	4	5(1)	5(2)	6(1)	6(2)	7	8	9(1)	9(2)	10		
		Макс балл	1	1	2	1	1	1	1	1	1	2	1	1	2	2
Вся выборка	1470429		96	89	86	68	59	51	92	72	79	50	67	49	94	2
Ленинградская обл.	40446		96	87	82	65	58	47	88	65	76	43	66	45	94	2
Муниципальный район	1512		97	87	86	61	57	49	89	67	79	48	71	51	97	2
МБОУ СОШ	102		96	86	77	63	76	57	88	63	80	40	74	46	100	1

² Вычисляется как отношение (в %) суммы всех набранных баллов за задание всеми участниками к произведению количества участников на максимальный балл за задание

Анализируя таблицу можно увидеть, как выполняется каждое из заданий контрольной работы учащимися образовательной организации. Провести типологизацию ошибок. Так же можно проанализировать причины затруднений учащихся при выполнении отдельных заданий (в приведенном примере это задания №№ 8 и 11), а также указать задания, с которыми успешно справляются участники ВПР (в приведенном примере это задания №№ 1; 6(1); 10).

В выводах по данному разделу необходимо:

проанализировать выполнение учащимися заданий ВПР и запланировать работу с блоками ПООП НОО/ООО, вызвавшими у учащихся наибольшие затруднения.

8. Сравнительный анализ результатов ВПР 2019 года с предыдущим периодом (для 5 классов – 2018/2019; для 6 классов – 2017/2018/2019).

Провести типологизацию ошибок.

При проведении данного анализа указать какие задания вызвали наибольшие затруднения.

В выводах по данному разделу необходимо:

Перечислить образовательные пробелы за каждый учебный период участия в ВПР, проанализировать качество проработки тем учебного курса, связанных с проверкой знаний по той или иной.

9. Краткое резюме в виде обобщенных выводов.

Представление комплекса мер на 2019-2020 учебный год по повышению объективности проверки работ учащихся после проведения ВПР и по ликвидации допущенных учащимися типичных ошибок при выполнении заданий ВПР.

В резюме отразить, какие рекомендации были даны при проведении вебинаров по выработке единых подходов при оценивании работ обучающихся. Какие из них были учтены, а какие нет, с обоснованием причины.