№ 206002-2019-4625  
от 03.07.19

# ПРАВИТЕЛЬСТВО ЛЕНИНГРАДСКОЙ ОБЛАСТИ

## РАСПОРЯЖЕНИЕ

от 3 июля 2019 года № 430-р

### **О концепции реализации мероприятия "Создание региональных центров выявления, поддержки и развития способностей и талантов у детей и молодежи с учетом опыта Образовательного фонда "Талант и успех"**

В целях реализации в Ленинградской области федерального проекта "Успех каждого ребенка" национального проекта "Образование" и организации работы по созданию регионального центра выявления, поддержки и развития способностей и талантов у детей и молодежи с учетом опыта Образовательного фонда "Талант и успех":

1. Определить комитет общего и профессионального образования Ленинградской области региональным координатором по созданию регионального центра выявления, поддержки и развития способностей и талантов у детей и молодежи на базе государственного бюджетного учреждения "Ленинградский областной центр развития творчества одаренных детей и юношества "Интеллект".

2. Утвердить:

2.1. Комплекс мер ("дорожную карту") по созданию и функционированию регионального центра выявления, поддержки и развития способностей и талантов у детей и молодежи с учетом опыта Образовательного фонда "Талант и успех" на базе государственного бюджетного учреждения "Ленинградский областной центр развития творчества одаренных детей и юношества "Интеллект" согласно приложению 1.

2.2. Описание создаваемого регионального центра выявления, поддержки и развития способностей и талантов у детей и молодежи с учетом опыта Образовательного фонда "Талант и успех" на базе государственного бюджетного учреждения "Ленинградский областной центр развития творчества одаренных детей и юношества "Интеллект" согласно приложению 2.

3. Контроль за исполнением распоряжения возложить на заместителя Председателя Правительства Ленинградской области по социальным вопросам.

Губернатор  
Ленинградской области



А.Дрозденко

**УТВЕРЖДЕН**  
 распоряжением Правительства  
 Ленинградской области  
 от 3 июля 2019 года № 430-р  
 (приложение 1)

Комплекс мер ("дорожная карта") по созданию и функционированию  
 регионального центра выявления, поддержки и развития способностей  
 и талантов у детей и молодежи с учетом опыта Образовательного фонда  
 "Талант и успех" на базе государственного бюджетного учреждения  
 "Ленинградский областной центр развития творчества  
 одаренных детей и юношества "Интеллект"

№ п/п	Наименование мероприятия	Ответственный	Результат	Срок*
1	2	3	4	5
1	Утверждение должностного лица, ответственного за создание и функционирование центра	Ленинградская область	Распоряжение Правительства Ленинградской области	25 августа 2019 года
2	Подписание соглашения с фондом "Талант и успех" о сотрудничестве в области развития и реализации интеллектуально-творческого потенциала детей и молодежи в субъекте Российской Федерации	Ленинградская область, фонд "Талант и успех"	Соглашение	15 сентября 2019 года
3	Утверждение медиаплана центра	Ленинградская область	Распоряжение комитета общего и профессионального образования Ленинградской области	1 октября 2019 года, далее – ежегодно
4	Утверждение положения о деятельности центра	Ленинградская область	Распоряжение комитета общего и профессионального образования	1 октября 2019 года

1	2	3	4	5
			Ленинградской области	
5	Создание попечительского совета центра и утверждение его состава	Ленинградская область	Распоряжение комитета общего и профессионального образования Ленинградской области	1 октября 2019 года
6	Создание экспертного совета центра и утверждение его состава	Ленинградская область	Протокол попечительского совета	30 октября 2019 года
7	Согласование и утверждение типового дизайн-проекта и зонирования центра	Ленинградская область	Акт комитета общего и профессионального образования Ленинградской области/регионального ведомственного проектного офиса	30 октября 2019 года
8	Утверждение ключевых направлений работы центра	Ленинградская область, попечительский совет	Распоряжение комитета общего и профессионального образования Ленинградской области, протокол заседания попечительского совета	30 октября 2019 года
9	Разработка критериев отбора обучающихся и педагогических работников по направлениям образовательной деятельности центра	Ленинградская область, попечительский совет, экспертный совет	Протокол заседания попечительского совета	30 октября 2019 года
10	Формирование годового календарного плана реализации образовательных программ, проводимых центром	Ленинградская область, экспертный совет, центр	Локальный акт организации	30 ноября 2019 года

1	2	3	4	5
11	Формирование и согласование экспертным советом центра перечня оборудования для оснащения центра	Ленинградская область, экспертный совет	Протокол заседания экспертного совета	30 ноября 2019 года
12	Представление информации об объемах средств операционных расходов на функционирование центра по статьям расходов	Ленинградская область, федеральный оператор	Письмо комитета общего и профессионального образования Ленинградской области	15 декабря 2019 года, далее – ежегодно
13	Создание информационного ресурса в сети "Интернет", освещающего работу центра, его программы, мероприятий по выявлению способностей и мотивации детей и молодежи	Ленинградская область	Акт о вводе в эксплуатацию информационного ресурса	15 декабря 2019 года
14	Заключение дополнительного соглашения по реализации регионального проекта "Успех каждого ребенка" на территории Ленинградской области в подсистеме управления национальными проектами государственной интегрированной информационной системы	Ленинградская область	Дополнительное соглашение	5 февраля 2020 года, далее – по необходимости

1	2	3	4	5
	управления общественными финансами "Электронный бюджет"			
15	Заключение финансового соглашения в подсистеме управления национальными проектами государственной интегрированной информационной системы управления общественными финансами "Электронный бюджет"	Ленинградская область	Финансовое соглашение	15 февраля 2020 года, далее – по необходимости
16	Объявление закупок товаров, работ, услуг для создания центра	Ленинградская область	Извещения о проведении закупочных процедур	1 марта 2020 года
17	Получение лицензии на образовательную деятельность центра (при необходимости)	Ленинградская область	Лицензия на реализацию образовательных программ дополнительного образования детей и взрослых	1 марта 2020 года
18	Апробация проведения интенсивных программ (в том числе учебно-тренировочных сборов) по математике, информатике, физике, химии, биологии, проектной деятельности и другим	Ленинградская область	Информация на интернет-ресурсе центра	Июнь-август 2020 года

1	2	3	4	5
	направлениям деятельности центра			
19	Повышение квалификации (профмастерства) сотрудников центра	Ленинградская область	Свидетельство о повышении квалификации, отчет по программам переподготовки кадров	25 августа 2020 года, далее – ежегодно
20	Доставка, установка, наладка оборудования	Ленинградская область	Акты приемки работ, товарные накладные и т.д.	25 августа 2020 года
21	Проведение мониторинга оснащения средствами обучения и приведения площадки центра в соответствие с дизайн-проектом	Ленинградская область, ведомственный проектный офис нацпроекта "Образование"	По форме, определяемой ведомственным проектным офисом нацпроекта "Образование"	30 августа 2020 года
22	Организация набора детей, обучающихся по программам центра	Центр	Приказ центра, информация на интернет-ресурсе центра	30 августа 2020 года, далее – на регулярной основе
23	Формирование перечня и плана-графика проведения региональных мероприятий для выявления выдающихся способностей и высокой мотивации у детей и молодежи	Ленинградская область	Акт центра/ комитета общего и профессионального образования Ленинградской области, информация на интернет-ресурсе центра	1 сентября 2020 года
24	Организация сопровождения детей, проявивших выдающиеся способности, в том числе	Ленинградская область	Годовой отчет центра, информация на интернет-ресурсе центра	Ежегодно

1	2	3	4	5
	в дистанционной форме			
25	Открытие центра в единый день	Ленинградская область	Информационное освещение в СМИ	1 сентября 2020 года

\* Сроки могут быть откорректированы по результатам отбора субъектов Российской Федерации на предоставление в 2020 – 2022 годах субсидии из федерального бюджета бюджетам субъектов Российской Федерации на создание центров выявления и поддержки одаренных детей в рамках федерального проекта "Успех каждого ребенка" национального проекта "Образование".



УТВЕРЖДЕНО  
распоряжением Правительства  
Ленинградской области  
от 3 июля 2019 года № 430-р  
(приложение 2)

Описание создаваемого регионального центра выявления, поддержки и развития способностей и талантов у детей и молодежи с учетом опыта Образовательного фонда "Талант и успех" на базе государственного бюджетного учреждения "Ленинградский областной центр развития творчества одаренных детей и юношества "Интеллект"

1. Обоснование потребности в реализации мероприятия по созданию регионального центра выявления, поддержки и развития способностей и талантов у детей и молодежи с учетом опыта Образовательного фонда "Талант и успех", проблематика и планируемые результаты

Одаренные дети – мощный стратегический ресурс для инновационного социально-экономического развития региона, страны в целом.

Реализованная возможность каждого человека проявить и применить свой талант, преуспеть в профессии влияет на качество жизни, обеспечивает экономический рост и прочность демократических институтов, обеспечивает глобальную конкурентоспособность страны и отдельного региона в ключевых областях – наука, спорт, культура.

Формирование эффективной системы выявления, поддержки и развития способностей и талантов у детей и молодежи определено в качестве одной из стратегических задач в Указе Президента Российской Федерации от 7 мая 2018 года № 204 "О национальных целях и стратегических задачах развития Российской Федерации на период до 2024 года".

В системе образования Ленинградской области накоплен определенный опыт организации работы с детьми и молодежью, проявляющими выдающиеся способности в различных сферах деятельности, который реализуется в следующих направлениях:

эксклюзивное образование одаренных детей через создание сети специализированных образовательных организаций, работающих с одаренными детьми: функционирует государственное бюджетное учреждение дополнительного образования "Ленинградский областной центр развития творчества одаренных детей и юношества "Интеллект", в каждом из 18 муниципальных районов на базе образовательных организаций общего и дополнительного образования действуют

структурные подразделения – муниципальные центры по работе с одаренными детьми;

инклюзивное образование в условиях общеобразовательной школы посредством создания специализированных классов и научно-технических лабораторий, ресурсных центров подготовки по компетенциям;

многоуровневая и многофункциональная образовательная среда для развития одаренных детей в условиях разветвленной сети организаций дополнительного образования, созданная в том числе в рамках реализации приоритетного проекта "Доступное дополнительное образование".

Ленинградская область имеет хорошие результаты:

33 место в рейтинге регионов Российской Федерации 2018 года по итогам всероссийской олимпиады школьников;

2-е место в Российской Федерации по качеству подготовки участников IV национального чемпионата "Профессионалы будущего" (JuniorSkills / ЮниорПрофи) (2018 год).

Вместе с тем в региональной системе работы с одаренными детьми имеется ряд проблем:

1) отсутствует единый консолидирующий центр выявления и развития талантов и способностей у детей: различные организации работают с одаренными детьми по одним и тем же направлениям, не объединяя и не консолидируя усилия, при этом очевидно, что комплексный подход более эффективен;

2) требуется совершенствование механизма охвата детей системой отбора и выявления способностей: действуют ведомственные и разноуровневые системы отбора;

3) недостаточно системно осуществляется индивидуальное сопровождение одаренных детей в условиях региональной системы образования. Нужен более эффективный механизм сопровождения инновационных проектов, вовлечения одаренных детей в социально-экономическую сферу через систему наставничества и стажировок;

4) необходимо развивать систему сопровождения выпускников, прошедших обучение в специализированных образовательных центрах для одаренных детей, в том числе в образовательном центре "Сириус";

5) недостаточная степень готовности педагогических кадров для работы с одаренными детьми по подготовке к участию в предметных олимпиадах и соревнованиях всероссийского и международного уровней, подготовке исследовательских и научно-технологических проектов.

Предполагаемыми результатами создания регионального центра выявления, поддержки и развития способностей и талантов у детей и молодежи с учетом опыта Образовательного фонда "Талант и успех" на базе государственного бюджетного учреждения "Ленинградский областной центр развития творчества одаренных детей и юношества "Интеллект" (далее – Центр) являются:

1) приведение в соответствие с Методическими рекомендациями по созданию и развитию центров действующего регионального центра

выявления и поддержки одаренных детей, созданного за счет средств областного бюджета Ленинградской области на базе государственного бюджетного учреждения "Ленинградский областной центр развития творчества одаренных детей и юношества "Интеллект" в рамках соглашения о сотрудничестве между Правительством Ленинградской области и Образовательным фондом "Талант и успех" от 22 августа 2017 года;

2) создание единой системы критериев и показателей для выявления и сопровождения одаренных детей путем координации деятельности образовательных организаций Ленинградской области, работающих с одаренными детьми и молодежью, организаторов мероприятий, способствующих их выявлению, создания площадок для обмена опытом и оказания методической помощи учителям в работе с одаренными детьми;

3) разработка и реализация образовательных программ для одаренных детей, включая программы индивидуального обучения, программы, направленные на формирование навыков проектной и исследовательской деятельности;

4) создание на базе муниципальных образовательных организаций не менее трех "удаленных" площадок Центра для реализации образовательных программ, оснащение их современным учебно-лабораторным оборудованием (распределенная модель, при которой инфраструктура Центра распределена на несколько площадок, включая в том числе площадки других организаций);

5) координация Центром деятельности "удаленных" площадок, особо значимых образовательных мероприятий по выявлению способностей детей, организуемых в Ленинградской области. Создание единой межведомственной базы одаренных детей и молодежи;

6) обновление, создание (привлечение) образовательных площадок и зон для реализации образовательных программ, оснащение их современным учебно-лабораторным оборудованием;

7) создание эффективного механизма встраивания одаренных детей и молодежи в социально-экономическую и культурную сферы жизни региона путем организации совместной деятельности с промышленными предприятиями, организациями культуры и спорта, общественными организациями региона;

8) охват деятельностью по выявлению и сопровождению одаренных детей за 2020 год не менее 10% обучающихся по образовательным программам основного и среднего общего образования;

9) разработка эффективных механизмов сопровождения выпускников, прошедших обучение в специализированных образовательных центрах для одаренных детей, и привлечения их к работе с одаренными детьми;

10) повышение квалификации и профессиональная переподготовка педагогических и управленческих кадров для работы с проявившимися

выдающиеся способности и высокомотивированными детьми и молодежью;

11) развитие информационных ресурсов для одаренных детей и работающих с ними педагогов.

Таким образом, создание центра как элемента региональной образовательной инфраструктуры позволит увеличить охват и качество работы с юными талантами с разными видами одаренности, а именно:

консолидировать ресурсы разных образовательных организаций Ленинградской области, работающих с талантливыми детьми, а также улучшить систему их выявления;

разработать и внедрить новые разноуровневые образовательные программы разных направленностей для учащихся, проявивших выдающиеся способности, а также высокомотивированных детей;

организовать совместную деятельность с научными и образовательными организациями, общественными организациями, учреждениями культуры и спорта, социальными учреждениями и предприятиями – партнерами по реализации сетевых образовательных программ для одаренных детей;

координировать значимые региональные образовательные мероприятия по выявлению и поддержке одаренных детей в Ленинградской области;

создавать базы данных по индивидуальному развитию одаренных детей, создавать условия для организации обучения, проб, практик, стажировок и их трудоустройства;

формировать современную образовательную инфраструктуру и расширить доступ школьников к современному оборудованию и инновационным образовательным технологиям и методикам;

запустить механизмы непрерывного развития профессионального мастерства и повышения уровня компетенций педагогов.

2. Данные по региональной сети организаций, осуществляющих деятельность по работе с одаренными детьми, их количеству и кадровому составу

Региональная сеть организаций, осуществляющих деятельность по работе с одаренными детьми, представлена успешно работающими на протяжении последних лет двумя региональными учреждениями дополнительного образования: ГБУ ДО "Ленинградский областной центр развития творчества одаренных детей и талантливой молодежи" и ГБУ ДО "Центр "Ладога".

ГБУ ДО "Ленинградский областной центр развития творчества одаренных детей и талантливой молодежи" является:

ресурсным центром развития интеллектуальной одаренности в Ленинградской области, обучение в котором организовано в формате очных профильных образовательных сессий, с погружением в различные

области знаний, а также дистанционных курсов с применением современных информационно-коммуникационных технологий в межсессионный период;

координатором сетевого взаимодействия с муниципальными ресурсными центрами по работе с одаренными детьми, которые были созданы и успешно работают во всех 18 муниципальных районах (городском округе) Ленинградской области;

региональным оператором всероссийской олимпиады школьников, ресурсным центром всей системы олимпиадного движения в Ленинградской области.

Распоряжением комитета общего и профессионального образования Ленинградской области от 25 июля 2017 года № 1872-р "О Региональном центре выявления и поддержки одаренных детей" базой для создания Регионального центра определено Государственное бюджетное учреждение дополнительного образования "Ленинградский областной центр развития творчества одаренных детей и юношества "Интеллект".

ГБУ ДО "Центр "Ладога", в свою очередь, является ресурсным центром по сопровождению художественной и спортивной одаренности детей. ГБУ ДО "Центр "Ладога" создает условия для участия одаренных школьников в конкурсных мероприятиях творческой направленности, спортивных соревнованиях регионального и всероссийского уровней.

В 2018 году на базе ГБУ ДО "Центр "Ладога" создан региональный модельный центр дополнительного образования, который станет ядром новой системы дополнительного образования, основанной на индивидуальном подходе к развитию научных, творческих и спортивных талантов каждого ребенка, выстраиванию для него собственной творческой, спортивной или научной траектории.

В региональную сеть организаций, осуществляющих деятельность по работе с одаренными детьми, также входят следующие группы организаций – партнеров ГБУ ДО "Ленинградский областной центр развития творчества одаренных детей и талантливой молодежи":

	Ведущие вузы и образовательные организации Ленинградской области и Санкт-Петербурга	Предприятия бизнеса и реального сектора экономики	Учреждения спорта и культуры
1	2	3	4
Направления совместной деятельности	1. Совместная разработка и экспертиза образовательных программ, включая лабораторное сопровождение	1. Решение актуальных проблем реального сектора экономики через реализацию проектов обучающихся,	1. Организация мероприятий по выявлению и сопровождению одаренных детей по направлению

1	2	3	4
	<p>обучающихся.</p> <p>2. Организация мероприятий по повышению уровня квалификации педагогов, работающих с одаренными детьми.</p> <p>3. Организация мероприятий по выявлению и сопровождению одаренных детей по направлению "Наука".</p> <p>4. Разработка совместных образовательных программ и их экспертиза по направлению "Наука".</p>	<p>экспертиза проектов.</p> <p>2. Организация практик и стажировок на предприятиях</p>	<p>"Культура".</p> <p>2. Разработка совместных образовательных программ и их экспертиза по направлению "Культура".</p>
<p>Количественный и качественный состав партнеров</p>	<p>1. Федеральные образовательные учреждения высшего образования: ФГБОУ ВО "Санкт-Петербургский государственный университет"; ФГБОУ ВО "Санкт-Петербургский национальный исследовательский университет информационных технологий, механики и оптики"; ФГБОУ ВО "Российский государственный</p>	<p>1. Организации и предприятия реального сектора экономики: ООО "КИНЕФ"; Волховский филиал ЗАО "ФосАгроАГ"; ЗАО "Агрокомплекс "Оредеж"; АО "Русал Бокситогорск"; ЗАО "БазэлЦемент-Пикалево"; ООО "СИБУР-ПОРТЭНЕРГО"; Филиал АО "Концерн Росэнергоатом" "Ленинградская атомная станция"; "Атомэнерго-ремонт", АО "КОНЦЕРН</p>	<p>ФГБУ "Российская национальная библиотека"; ФГБУК "Государственный Русский музей" (г. Санкт-Петербург). Ассоциация внедрения инноваций в сфере 3D-образования</p>

1	2	3	4
	<p>педагогический университет им. А.И. Герцена"; ФГАОУ ВО "Санкт-Петербургский государственный электротехнический университет "ЛЭТИ" им. В.И. Ульянова (Ленина)"; ФГАОУ ВО "Санкт-Петербургский политехнический университет Петра Великого".</p> <p>2. Ведущие организации профессионального образования Ленинградской области (3 учреждения СПО):          ГАПОУ ЛО "Тихвинский промышленно-технологический техникум им. Е.И.Лебедева;          ГАПОУ ЛО "Кировский политехнический техникум";          ГАПОУ ЛО "Сосновоборский политехнический колледж".</p> <p>3. ГАОУ ДПО "Ленинградский областной институт развития образования".</p> <p>4. Ведущие муниципальные</p>	<p>ТИТАН";          ГУП "Топливо-энергетический комплекс Санкт-Петербурга";          ГК "Геоскан";          ООО НПФ "Элест"</p>	

1	2	3	4
	учреждения общего и дополнительного образования: МБОУ ДО "Гатчинский центр непрерывного образования "Центр информационных технологий"; МАОУ ДО "Компьютерный центр" г. Луга; МБУДО "Кировский центр информационных технологий"; МБОУ ДОД "Центр развития творчества детей и юношества" г. Сосновый Бор; МОБУ "СОШ "Центр образования "Кудрово"; МАОУ ДО "Центр информационных технологий" г.Тосно		

В работе с одаренными детьми осуществляется межведомственное взаимодействие органов исполнительной власти Ленинградской области (комитета общего и профессионального образования Ленинградской области, комитета по физической культуре, спорту Ленинградской области, комитета по молодежной политике Ленинградской области, комитета по культуре Ленинградской области, комитета по развитию малого, среднего бизнеса и потребительского рынка Ленинградской области) и органов местного самоуправления, осуществляющих управление в сфере образования, культуры, физической культуры и спорта.



3. Информация о повышении квалификации педагогических работников, специалистов и руководящего состава в области выявления и поддержки одаренных детей

Одним из ключевых направлений для эффективной деятельности в регионе по выявлению и поддержке одаренных детей является обеспечение профессионального роста педагогов.

В Ленинградской области создана система научно-методического сопровождения непрерывного профессионального развития педагогических и руководящих кадров в области работы с одаренными детьми, организовано сетевое профессиональное сообщество педагогов для общения на профессиональные темы и трансляции инновационного педагогического опыта.

Данные о повышении квалификации педагогических работников, специалистов и руководящего состава в области выявления и поддержки одаренных детей приведены в таблицах 1 и 2.

Таблица 1

Данные о повышении квалификации в целом  
в Ленинградской области по проблемам организации работы  
с одаренными детьми (2016 – 2018 годы)

2016 год	2017 год	2018 год
44 человека	37 человек	78 человек

Таблица 2

Данные о повышении квалификации педагогических работников, специалистов и руководящего состава ГБУ ДО "Ленинградский областной центр развития творчества одаренных детей и юношества "Интеллект" (2018 – 2019 учебный год)

Площадка	Количество	Направление повышения квалификации
1	2	3
ФГАОУ ВО "Санкт-Петербургский политехнический университет Петра Великого"	6 человек	По программе "Онлайн-курс в образовательном процессе. Практика эффективного использования при работе с одаренными детьми"

1	2	3
ГАОУ ВО ЛО "Ленинградский государственный университет им.А.С.Пушкина"	2 человека	По программе "Основы вожатской деятельности"
АНО ВО "Европейский университет "Бизнес- Треугольник"	3 человека	По программе "Методист дополнительного образования"
Образовательный фонд "Талант и успех" (Образовательный центр "Сириус")	4 человека	По программе "Научное руководство проектными работами школьников, технологии проверки и оценки проектных работ по направлениям"

3.1 Кадровый состав регионального центра выявления, поддержки и развития способностей и талантов у детей и молодежи с учетом опыта Образовательного фонда "Талант и успех", создаваемого на базе государственного бюджетного учреждения "Ленинградский областной центр развития творчества одаренных детей и юношества "Интеллект"

Реализацию образовательных программ в Центре осуществляют привлеченные преподаватели организаций высшего образования Санкт-Петербурга и Ленинградской области, лучшие учителя Ленинградской области, имеющие опыт подготовки обучающихся к участию в олимпиадах и конкурсах всероссийского и международного уровней.

В настоящее время ГБУ ДО "Ленинградский областной центр развития творчества одаренных детей и юношества "Интеллект", на базе которого будет создан центр, имеет:

общую штатную численность сотрудников: 67,2 шт.ед.

штатную численность административно-управленческого персонала: 3,5 шт.ед.

штатную численность педагогов и преподавателей: 27,1 шт.ед.

Среди сотрудников ГБУ ДО "Ленинградский областной центр развития творчества одаренных детей и юношества "Интеллект" в настоящее время имеются:

Сотрудники с ученой степенью доктора наук	1 человек
Сотрудники с ученой степенью кандидата наук	2 человека
Сотрудники, награжденные знаком отличия Ленинградской области "За вклад в развитие Ленинградской области"	1 человек

Сотрудники, имеющие звание Почетный работник общего образования Российской Федерации	2 человека
---	------------

Для выстраивания индивидуальных маршрутов развития одаренности в штате Центра предусмотрено 0,5 ставки психолога.

В сетевом сотрудничестве планируется осуществлять дальнейшую работу по повышению квалификации сотрудников Центра.

Так, в 2020 году доля сотрудников Центра, прошедших обучение (повышение квалификации, стажировку) по программам и методикам работы с одаренными детьми на площадках ведущих организаций по работе с одаренными детьми, составит 100%, в том числе 50% на базе образовательного центра "Сириус".

4. Опыт Ленинградской области в реализации федеральных и международных проектов (мероприятий) в области работы с одаренными детьми за последние три года

В настоящее время структура Центра включает два направления: "Наука" и "Культура". В Центре реализуется 19 дополнительных общеобразовательных программ (далее – образовательные программы), 13 из которых разработаны по методическим рекомендациям образовательного центра "Сириус".

В настоящее время обучение по образовательным программам проходят 680 одаренных школьников Ленинградской области.

В сетевом сотрудничестве с организациями высшего образования и организациями культуры с ноября 2018 года стартовал проект по подготовке к участию во всероссийской олимпиаде школьников олимпиадной сборной команды Ленинградской области:

2018 год – по истории, биологии, экологии, физике, химии;

2019 год – по математике, литературе, русскому языку, обществознанию, праву, географии, мировой художественной культуре.

В настоящее время 120 школьников 7 – 11 классов общеобразовательных организаций Ленинградской области проходят системную подготовку по специально разработанным образовательным программам.

С 2018 года Центром организовано проведение малых областных олимпиад для школьников 6 – 8 классов по следующим предметам: биология, география, литература, русский язык, история, технология, английский язык, МХК, экология, право, математика. В 2019 году в них приняли участие 387 обучающихся.

С 2017 года Центром проводится региональный математический турнир "Шаг в математику" (далее – турнир). Количество участников турнира за годы его проведения приведено в таблице 3.

Таблица 3

Количество участников регионального математического турнира  
"Шаг в математику" (2017 – 2019 годы)

Год	Школьный этап	Муниципальный этап	Региональный этап	Итого участников
2017	-	-	80	80
2018	1921	699	80	2700
2019	4 646	911	85	5647

По результатам турнира формируются команды для участия в Северном (г. Вологда) и Южном (г. Туапсе) математических турнирах.

С 2017 года Ленинградская область включилась в движение "ЮниорПрофи" (JuniorSkills) и "WorldSkills Russia". Характеристики проведенных в Ленинградской области региональных чемпионатов приведены в таблицах 4 и 5.

Таблица 4

Характеристики проведенных в Ленинградской области  
региональных чемпионатов "WorldSkills" (2017 – 2019 годы)

Характеристики	I региональный чемпионат "WorldSkills" (февраль 2017)	II региональный чемпионат "WorldSkills" (февраль 2018)	III открытый региональный чемпионат "WorldSkills" (февраль 2019)
Компетенции "WorldSkills"	14	22	27
Площадки чемпионата	2	4	12
Участники	114	223	246
Эксперты	107	303	311
Победители	14	29	41
Призеры	40	62	77

Таблица 5

Характеристики проведенных в Ленинградской области региональных чемпионатов "ЮниорПрофи" (2017 – 2019 годы)

Характеристики	I региональный чемпионат "ЮниорПрофи" (JuniorSkills) (февраль 2017)	II региональный чемпионат "ЮниорПрофи" (JuniorSkills) (январь 2018)	III региональный чемпионат "ЮниорПрофи" (JuniorSkills) (январь 2019)
Компетенции "ЮниорПрофи" (JuniorSkills)	2	6	9
Площадки чемпионата	1	1	1
Участники	28	82	120
Эксперты	14	57	72
Победители	4	22	30
Призеры	10	28	54

Участники команды Ленинградской области принимали участие в национальных чемпионатах, подтверждая качество своей подготовки. Информация об участии обучающихся Ленинградской области в финалах национальных чемпионатов "Молодые профессионалы" ("WorldSkills Russia") и всероссийских технологических фестивалей "PROFEST" приведена в таблицах 6 и 7.

Таблица 6

Информация об участии обучающихся Ленинградской области в финалах национальных чемпионатов "Молодые профессионалы" ("WorldSkills Russia") в 2017 – 2019 годы

Дата, место проведения	Количество участников	Компетенции	Победители	Призеры	Медальон за профессионализм
2017 год, г. Краснодар	2	2	1	1	-
2018 год, г. Южно-Сахалинск	11	10		3	1
2019 год, г. Казань	11	9	1	2	3

Таблица 7

Информация об участии обучающихся Ленинградской области  
в финалах всероссийских технологических фестивалей "PROFEST"  
в 2017 – 2019 годах

Дата, место проведения	Количество участников	Компетенции	Победители	Призеры
2017 год, г. Краснодар	2	1		
2018 год, г. Москва	20	6	6	12
2019г., г. Москва	32	10	4	18

В рамках соглашения между комитетом общего и профессионального образования Ленинградской области и Образовательным фондом "Талант и успех" с 2018 года Ленинградская область проводит региональный этап всероссийского конкурса научно-технологических проектов школьников. Информация о проведении конкурса в Ленинградской области представлена в таблице 8.

Таблица 8

Информация о проведении в Ленинградской области регионального  
этапа всероссийского конкурса научно-технологических проектов  
школьников

Характеристика	2017 – 2018 годы	2018 – 2019 годы
Общее количество участников	580	871
Финалисты регионального этапа	46	51
Победители и призеры финала регионального этапа	10	15
Участники программы "Большие вызовы" ОЦ "Сириус"	9	6
Площадки проведения финала регионального этапа конкурса	ФГАОУ ВО "Санкт-Петербургский государственный электротехнический университет "ЛЭТИ" им. В.И.Ульянова (Ленина)"	ФГБОУ ВО "Санкт-Петер- бургский горный университет"

Методика проработки проблематики проектов конкурса строится с учетом ориентации на последующее участие обучающихся в конкурсе инженерно-технологических проектов в образовательном центре "Сириус".

Приоритетными направлениями конкурсных заданий стали "Цифровое производство и информатизация", "Агропромышленные и биотехнологии".

С помощью беспилотного аппарата школьники занимались проблемами загазованности атмосферы на разных высотах, нейросетевыми технологиями, получением целлюлозы из опавших листьев, разработкой моделей корабля с освещением необходимыми установками для освоения Арктики и мирового океана, разработкой универсальных зарядных устройств для мобильных телефонов, созданием видеоигр.

За годы проведения конкурса к оценке проектов школьников было привлечено более 50 экспертов, для 25 участников организовано индивидуальное тьюторское сопровождение.

В целях организации подготовки к участию в конкурсе научно-технологических проектов школьников на базе Центра организованы летняя и зимняя проектные школы, более 100 участников которых прошли обучение технологии разработки проектов, получили практический опыт выполнения кейс-заданий.

Совместно с Ассоциацией внедрения инноваций в сфере 3D-образования при поддержке АНО "Агентство стратегических инициатив по продвижению новых проектов" в Ленинградской области развивается проект "Инженеры будущего: 3D-технологии в образовании", организовано проведение регионального отборочного этапа конкурса по 3D-технологиям.

В финале Международного конкурса детских инженерных команд – "Кванториада 2018" команда Ленинградской области стала одним из победителем конкурса.

Кроме того, в 2017 – 2019 гг. школьники Ленинградской области неоднократно становились абсолютными победителями и призерами в:

Общероссийской олимпиаде по основам православной культуры;

Всероссийской олимпиаде по финансовой грамотности, финансовому рынку и защите прав потребителей финансовых услуг;

Олимпиаде школьников Союзного государства "Россия и Беларусь: историческая и духовная общность";

Всероссийском робототехническом фестивале "РобоФест";

Всероссийском конкурсе научно-исследовательских работ им. Д.И.Менделеева;

Всероссийском конкурсе юношеских исследовательских работ им. В.И.Вернадского;

Всероссийском форуме научной молодежи "Шаг в будущее";

Турнире двух столиц по робототехнике;

Всероссийской олимпиаде по 3D-моделированию;

Всероссийском конкурсе "АгроНТИ";  
Международной научной конференции школьников "Сахаровские чтения" и др.

В Ленинградской области накоплен положительный опыт участия во всероссийских и международных проектах, акциях, программах:

международные образовательные проекты: "Живое право", "Чистая Балтика", "Дебаты";

Всероссийская акция "Я – гражданин России";

федеральные программы: "Школьный спорт" и "Ученическое самоуправление";

проекты "Молодежное открытое медиапространство", "Медиа-рост: школа-ВУЗ-профессия".

5. Описание площадки регионального центра выявления, поддержки и развития способностей и талантов у детей и молодежи с учетом опыта Образовательного фонда "Талант и успех"

Центр создается на базе действующего Государственного бюджетного учреждения дополнительного образования "Ленинградский областной центр развития творчества одаренных детей и юношества "Интеллект".

Здание центра расположено по адресу: 197755, г. Санкт-Петербург, пос. Лисий Нос, ул. Новоцентральная, д. 21/7.

Информация о собственнике:

Собственником имущества является Ленинградская область. Полномочия собственника имущества осуществляет Правительство Ленинградской области.

Срок ввода здания в эксплуатацию: 1957 год.

Общая площадь здания: 3706,8 м<sup>2</sup>.

Техническое состояние здания: удовлетворительное.

Необходимость капитального/косметического ремонта: необходим косметический ремонт фасада здания и подвальных помещений.

Корпус здания центра позволяет одновременно проживать и обучаться 120 детям.

В соответствии с требованиями конкурсной документации пространство центра будет включать в себя инфраструктурные объекты, позволяющие организовать работу по выявлению и сопровождению одаренных детей.

Перечень функциональных зон с указанием их площади:

аудитории для обучения – 9 (общая площадь - 567,0 кв. м);

библиотека – 1 (площадь - 63,00 кв. м);

конференц-зал – 1 (площадь - 126,00 кв. м);

холл для отдыха – 4 (общая площадь - 196,00 кв. м);

спальные помещения – 35 (общая площадь - 668,00 кв. м);

кабинеты сотрудников – 12 (общая площадь - 324,00 кв. м);



столовая – 1 (площадь - 150,00 кв. м);  
медицинский кабинет – 1 (площадь - 29,00 кв. м);  
прочие помещения (общая площадь - 1583,00 кв. м).

Территориальная доступность центра для населения: здание центра расположено в на границе Приморского и Курортного районов города Санкт-Петербурга с развитой инфраструктурой. В шаговой доступности находятся остановочные пункты общественного транспорта (остановочный пункт "Лисий Нос" для пригородных электропоездов, автобусов).

## Приложение 1

к описанию создаваемого регионального центра выявления, поддержки и развития способностей и талантов у детей и молодежи с учетом опыта Образовательного фонда "Талант и успех" на базе государственного бюджетного учреждения "Ленинградский областной центр развития творчества одаренных детей и юношества "Интеллект"

Таблица индикаторов эффективности деятельности регионального центра выявления, поддержки и развития способностей и талантов у детей и молодежи с учетом опыта Образовательного фонда "Талант и успех", создаваемого на базе государственного бюджетного учреждения "Ленинградский областной центр развития творчества одаренных детей и юношества "Интеллект"

№ п/п	Наименование индикатора/показателя	Минимальное значение, начиная с года создания регионального центра	Значение на текущий год и плановый период*		
			2020 год	2021 год	2022 год
1	2	3	4	5	6
1	Общий объем программ дополнительного образования детей, проводимых на регулярной (еженедельной) основе (человеко-часов на 1 млн. населения)	25000	115465	120000	122000
2	Общий объем проведенных профильных региональных смен (человеко-дней на 1 млн. населения)	10000	10710	11140	11500
3	Доля детей, обучающихся в 5 – 11 классах, вовлеченных в мероприятия по выявлению и сопровождению одаренных детей (процентов)	10	10	12	14
4	Численность детей, участвующих в программах с применением дистанционных технологий (человек на 1 млн. населения)	3000	3000	3040	3100
5	Число проведенных региональных мероприятий по выявлению выдающихся способностей и высокой мотивации у детей и молодежи, включая региональный этап Всероссийской олимпиады школьников и Всероссийского конкурса научно-технологических проектов, очные отборочные туры в образовательном центре "Сириус"	40	45	48	50

1	2	3	4	5	6
6	Число детей, включенных в государственный информационный ресурс о детях, проявивших выдающиеся способности (человек на 1 млн. населения)	1 000	1000	1150	1300
7	Доля сотрудников регионального центра, прошедших обучение (повышение квалификации, стажировку) по программам и методикам работы с одаренными детьми на площадках ведущих организаций по работе с одаренными детьми (процентов)	100	100	100	100
8	Доля педагогов регионального центра, принявших участие в организации образовательных программ или прошедших обучение (повышение квалификации, стажировку) по программам и методикам работы с одаренными детьми на площадке образовательного центра "Сириус" (процентов)	50	50	55	75

\* Сроки могут быть откорректированы по результатам отбора субъектов Российской Федерации на предоставление в 2020 – 2022 годах субсидии из федерального бюджета бюджетам субъектов Российской Федерации на создание центров выявления и поддержки одаренных детей в рамках федерального проекта "Успех каждого ребенка" национального проекта "Образование".

## Приложение 2

к описанию создаваемого регионального центра выявления, поддержки и развития способностей и талантов у детей и молодежи с учетом опыта Образовательного фонда "Талант и успех" на базе государственного бюджетного учреждения "Ленинградский областной центр развития творчества одаренных детей и юношества "Интеллект"

Предварительная калькуляция операционных расходов на функционирование создаваемого регионального центра выявления, поддержки и развития способностей и талантов у детей и молодежи с учетом опыта Образовательного фонда "Талант и успех" на базе государственного бюджетного учреждения "Ленинградский областной центр развития творчества одаренных детей и юношества "Интеллект"

Статья расходов	Расчет суммы на 2020 год, далее с ежегодной индексацией (тыс. руб.)*
211 – заработная плата	24715,00
212 – прочие несоциальные выплаты (суточные)	127,00
213 – начисления на выплаты по оплате труда	7464,00
222 – транспортные услуги (проезд детей на соревнования)	1600,00
226 – транспортные услуги (проезд педагогов и сопровождающих детей на соревнования)	250,00
226 – транспортные расходы сотрудников, направленных в командировку и приобретающих билеты в рамках командировочных расходов (проезд педагогов на обучение)	150,00
226 – прочие работы, услуги (проживание детей на соревнованиях)	1500,00
226 – прочие работы, услуги (проживание педагогов на обучении)	150,00
226 – прочие работы, услуги (проживание педагогов и сопровождающих детей на соревнованиях)	430,00
340 – увеличение стоимости материальных запасов (приобретение расходных материалов)	1550,00
Иные расходы (аренда, коммунальные платежи и т. д.)	32807,00
Итого	70743,00

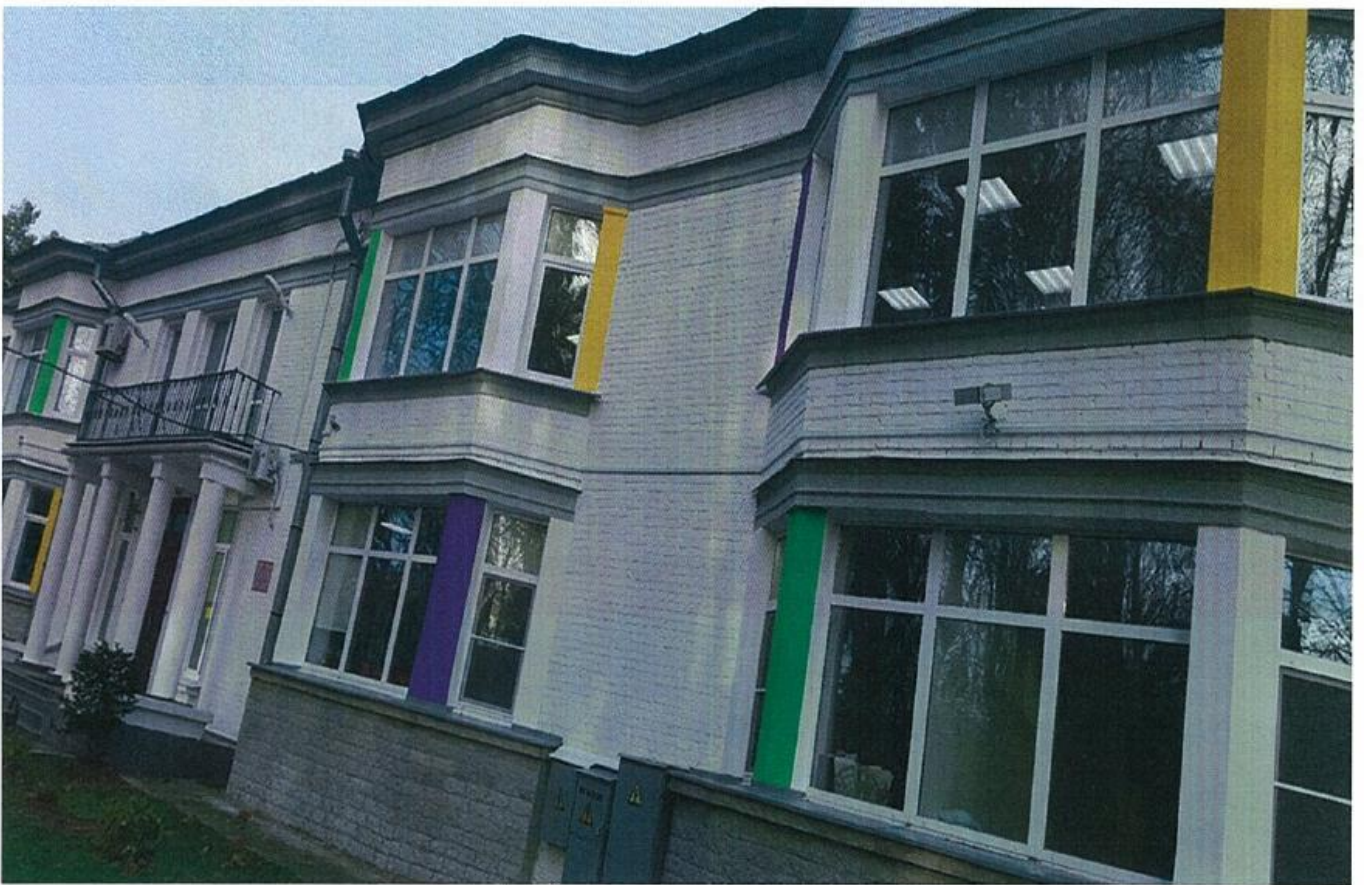
\* Срок может быть откорректирован по результатам отбора субъектов Российской Федерации на предоставление в 2020 – 2022 годах субсидии из федерального бюджета бюджетам субъектов Российской Федерации на создание центров выявления и поддержки одаренных детей в рамках федерального проекта "Успех каждого ребенка" национального проекта "Образование".

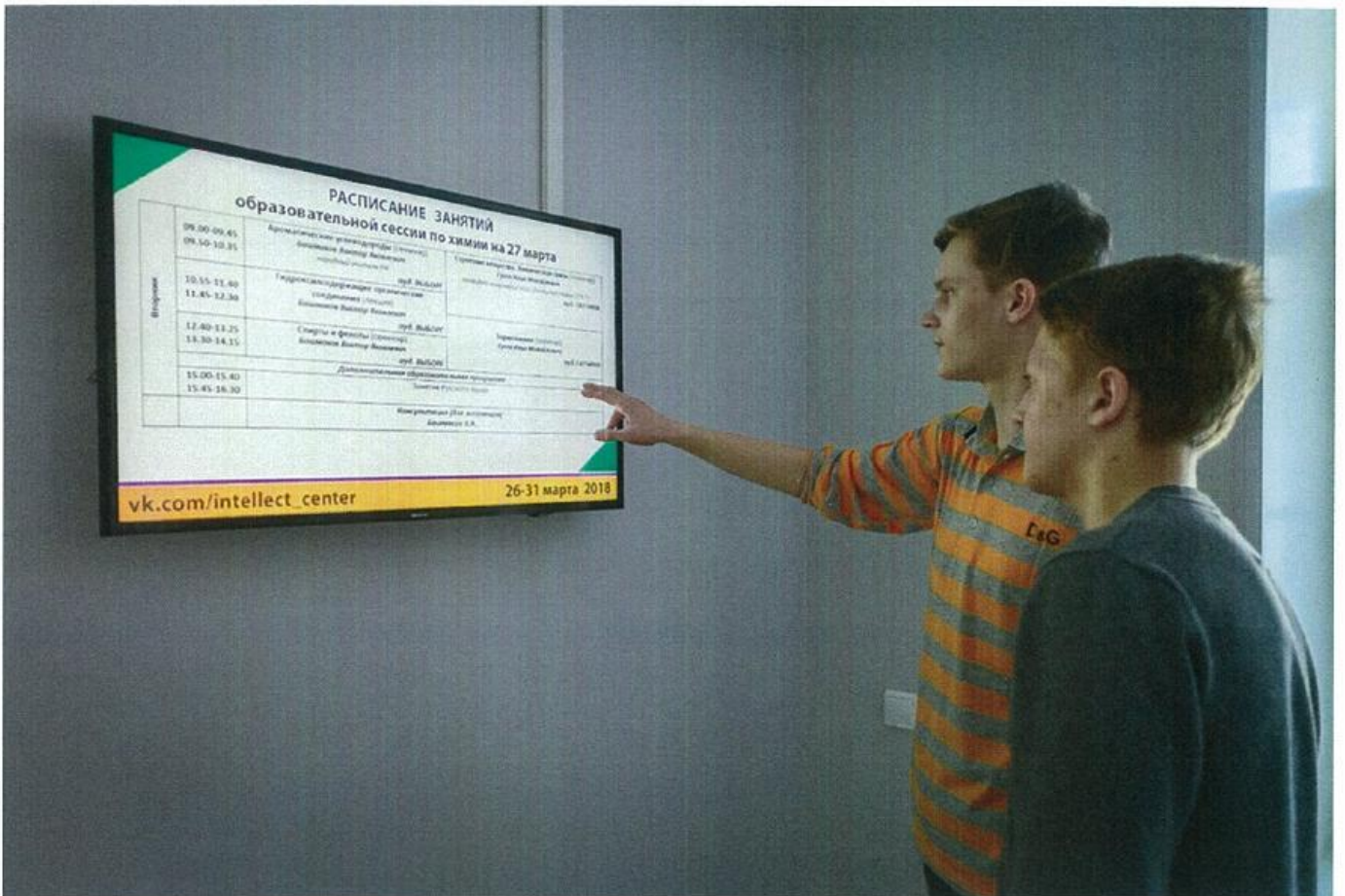
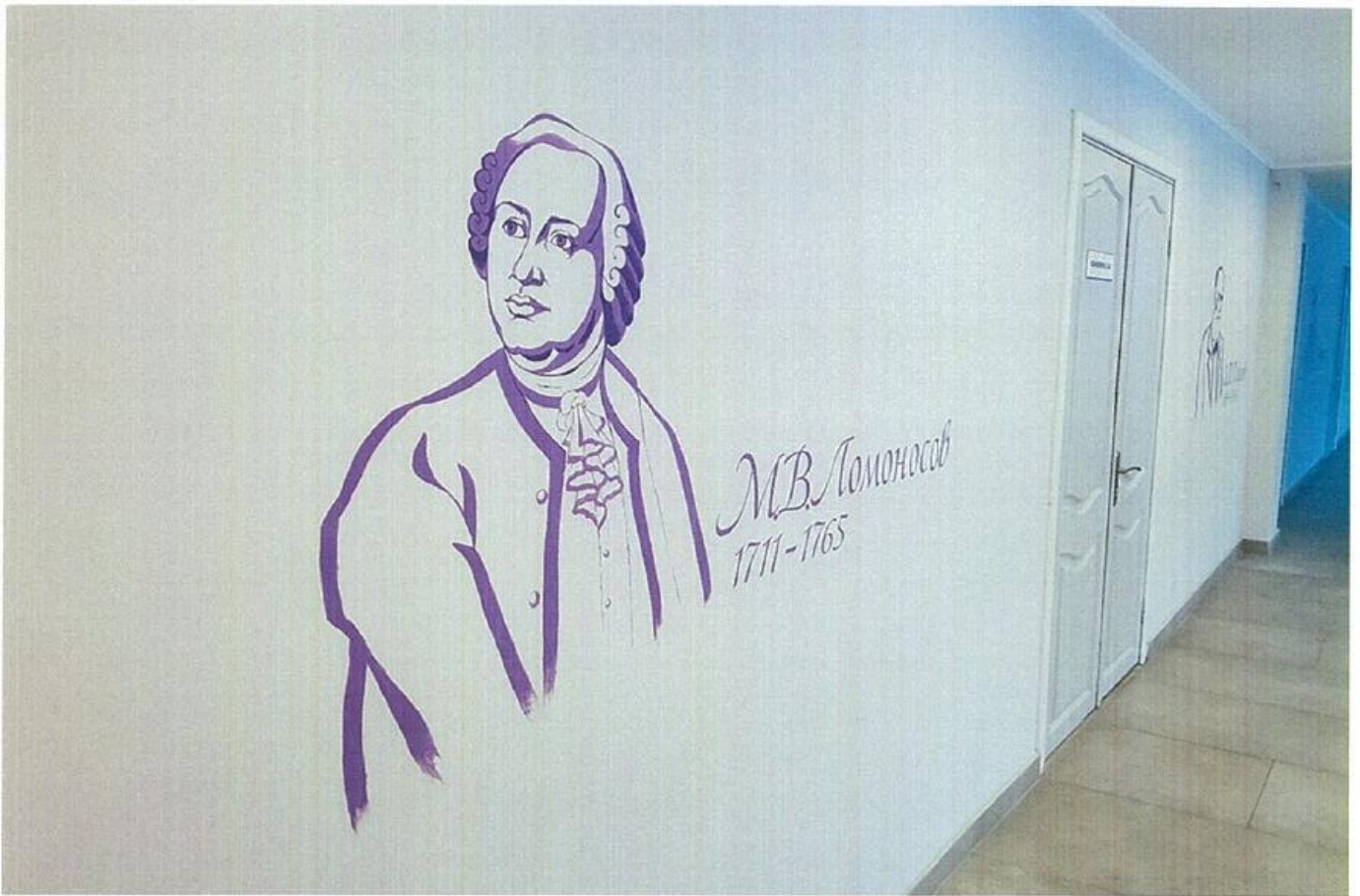
## Приложение 3

к описанию создаваемого регионального центра выявления, поддержки и развития способностей и талантов у детей и молодежи с учетом опыта Образовательного фонда "Талант и успех" на базе государственного бюджетного учреждения "Ленинградский областной центр развития творчества одаренных детей и юношества "Интеллект"

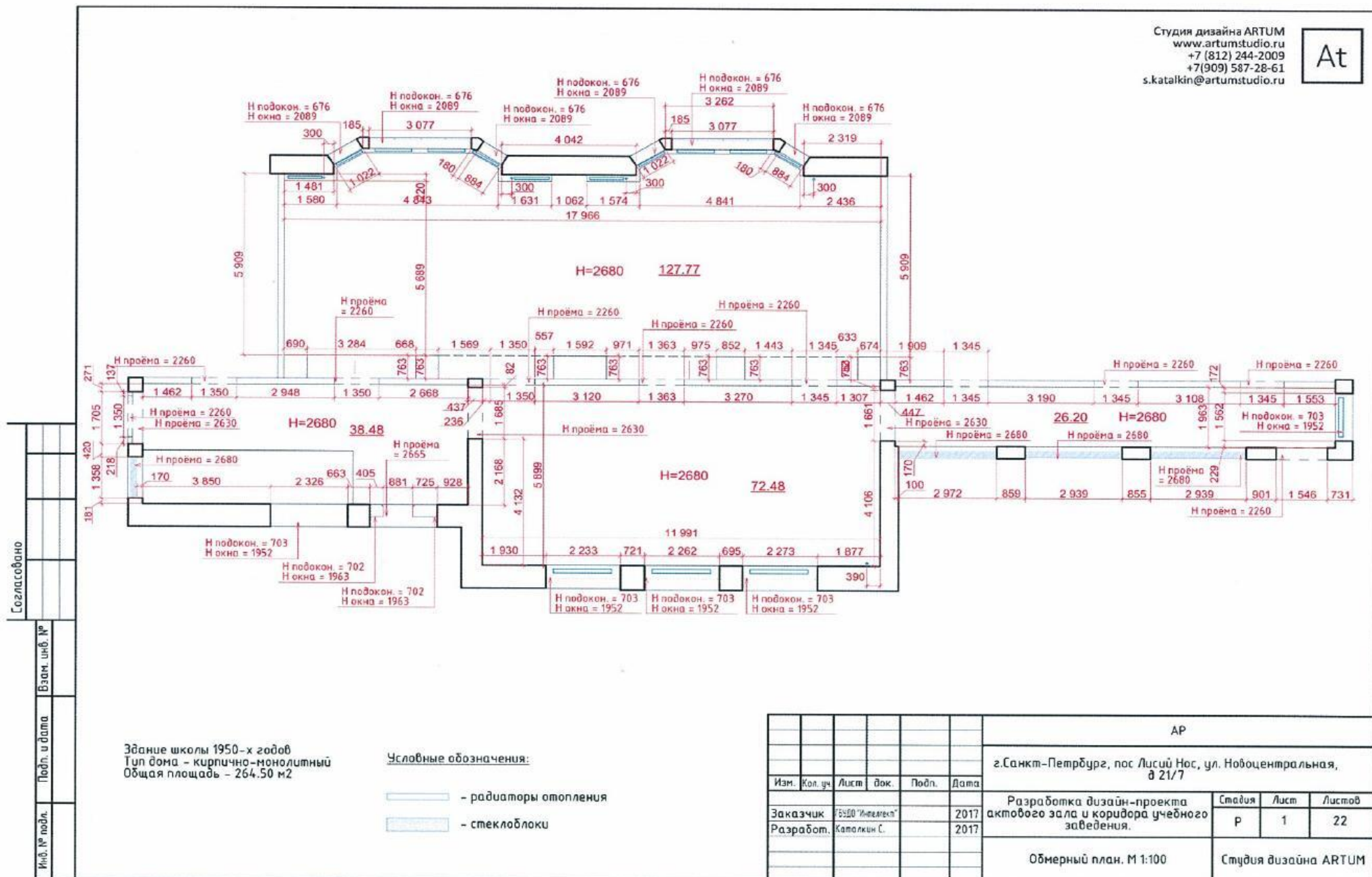
Зонирование и дизайн-проект создаваемого регионального центра выявления, поддержки и развития способностей и талантов у детей и молодежи с учетом опыта Образовательного фонда "Талант и успех" на базе государственного бюджетного учреждения "Ленинградский областной центр развития творчества одаренных детей и юношества "Интеллект"

При создании регионального центра выявления, поддержки и развития способностей и талантов у детей и молодежи с учетом опыта Образовательного фонда "Талант и успех" на базе государственного бюджетного учреждения "Ленинградский областной центр развития творчества одаренных детей и юношества "Интеллект" предполагается реализация дизайн - проекта "Воспитание средой".





Студия дизайна ARTUM  
www.artumstudio.ru  
+7 (812) 244-2009  
+7(909) 587-28-61  
s.katalkin@artumstudio.ru



Согласовано

Взам. инв. №	
Подп. и дата	
Инв. № подл.	

Здание школы 1950-х годов  
Тип дома - кирпично-монолитный  
Общая площадь - 264.50 м2

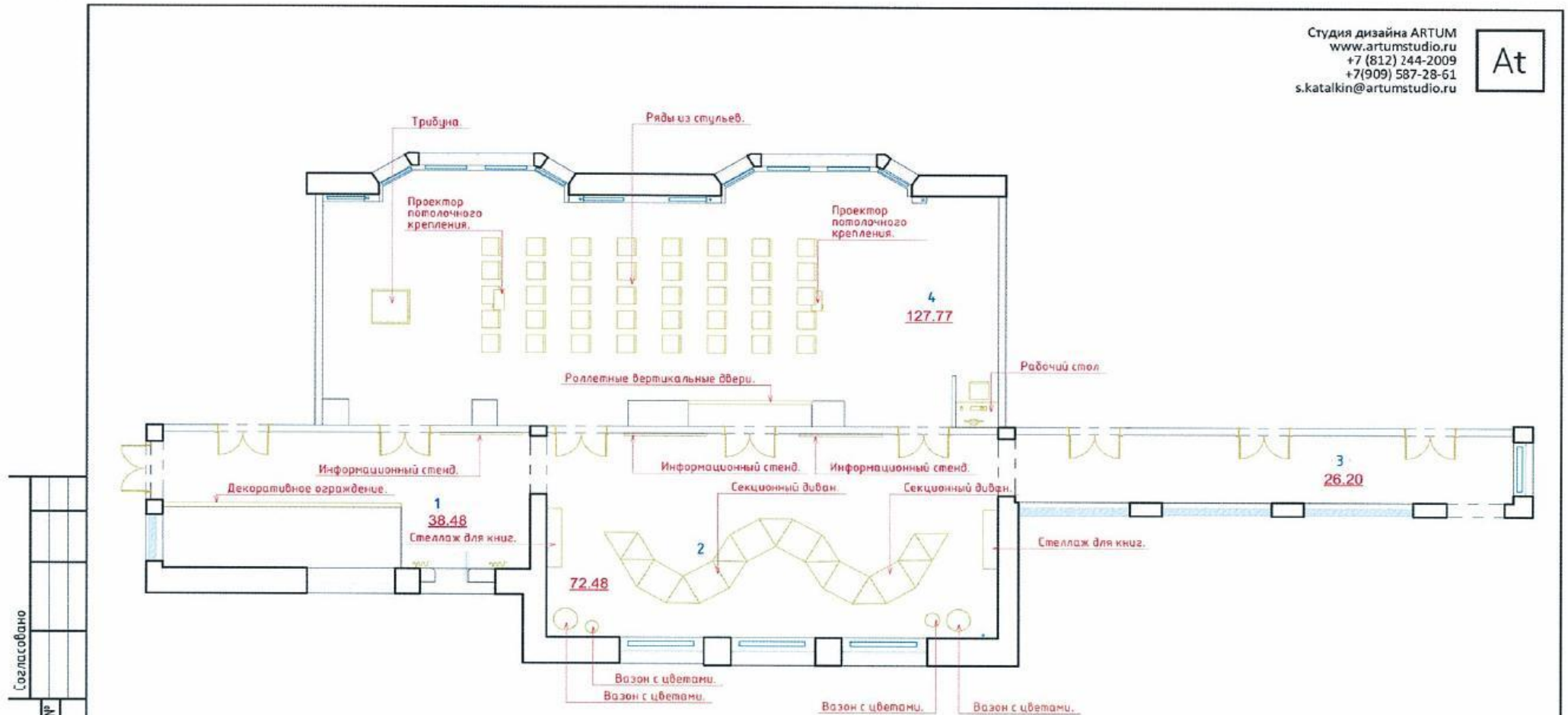
Условные обозначения:

- радиаторы отопления
- стеклоблоки

Копировал

Студия дизайна ARTUM  
www.artumstudio.ru  
+7 (812) 244-2009  
+7(909) 587-28-61  
s.katalkin@artumstudio.ru

At



Согласовано

Взам. инв. №

Подп. и дата

Инв. № подл.

п/п	Наименование	Площадь кв. м.
1	Лестничный холл	38.48
2	Холл	72.48
3	Коридор	26.20
4	Актовый зал	127.77
Общая площадь		263.93

Условные обозначения:

- радиаторы отопления  
— стеклоблоки

АР						
г.Санкт-Петербург, пос Лисий Нос, ул. Новоцентральная, д 21/7						
Изм.	Кол.уч.	Лист	дэк.	Подп.	Дата	
Заказчик	Бюро "Интелике"				2017	
Разработ.	Каталкин С.				2017	
Разработка дизайн-проекта актового зала и коридора учебного заведения.				Студия	Лист	Листов
План расстановки мебели и оборудования. М 1:100				Р	2	22
				Студия дизайна ARTUM		

Копировал





Студия дизайна ARTUM  
www.artumstudio.ru  
+7 (812) 244-2009  
+7(909) 587-28-61  
s.katalkin@artumstudio.ru

At



Согласовано	
Имя, № подл.	Подп. и дата
Взам. инв. №	

Примечание.  
1. 3D-визуализации интерьера могут частично отличаться от чертежей и даны для понимания общей концепции. Дизайн-проект реализуется по рабочей документации.

АР					
г. Санкт-Петербург, пос. Лисий Нос, ул. Новоцентральная, д 21/7					
Изм.	Кол. уч.	Лист	док.	Подп.	Дата
Заказчик	БФУД "Импелкс"				2017
Разработ.	Коталкин С.				2017
Разработка дизайн-проекта актового зала и коридора учебного заведения.				Стадия	Лист
				Р	5
Визуализация актового зала.				Листов	22
				Студия дизайна ARTUM	

Копировал

Студия дизайна ARTUM  
www.artumstudio.ru  
+7 (812) 244-2009  
+7(909) 587-28-61  
s.katalkin@artumstudio.ru

At



Согласовано

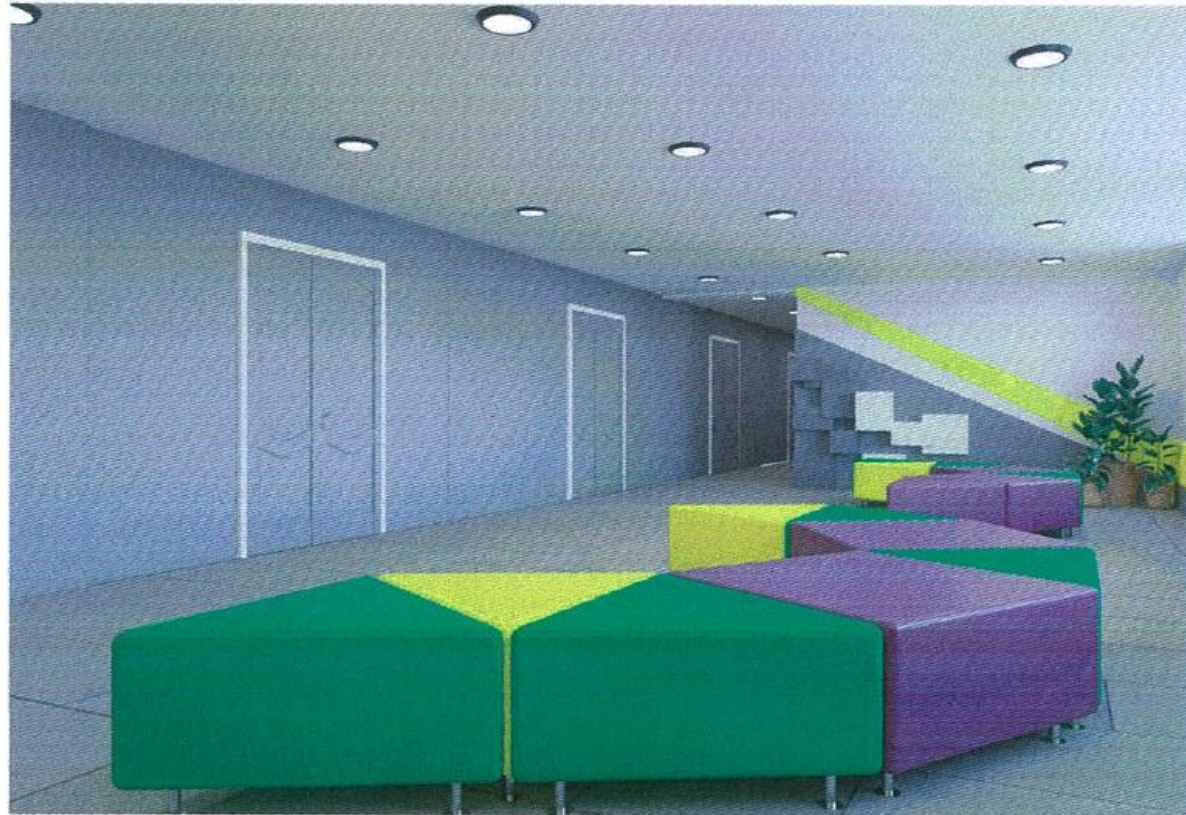
Инд. № подл.
Подп. и дата
Взам. инб. №

Примечание.  
1. 3D-визуализации интерьера могут частично отличаться от чертежей и даны для понимания общей концепции. Дизайн-проект реализуется по рабочей документации.

						АР			
						г.Санкт-Петербург, пос. Лисий Нос, ул. Новоцентральная, д 21/7			
Изм.	Кол. уч.	Лист	док.	Подп.	Дата	Разработка дизайн-проекта актового зала и коридора учебного заведения.	Стадия	Лист	Листов
Заказчик					2017		Р	7	22
Разработ.				Каталкин С.	2017	Визуализация холла.	Студия дизайна ARTUM		

Копировал

Студия дизайна ARTUM  
 www.artumstudio.ru  
 +7 (812) 244-2009  
 +7(909) 587-28-61  
 s.katalkin@artumstudio.ru



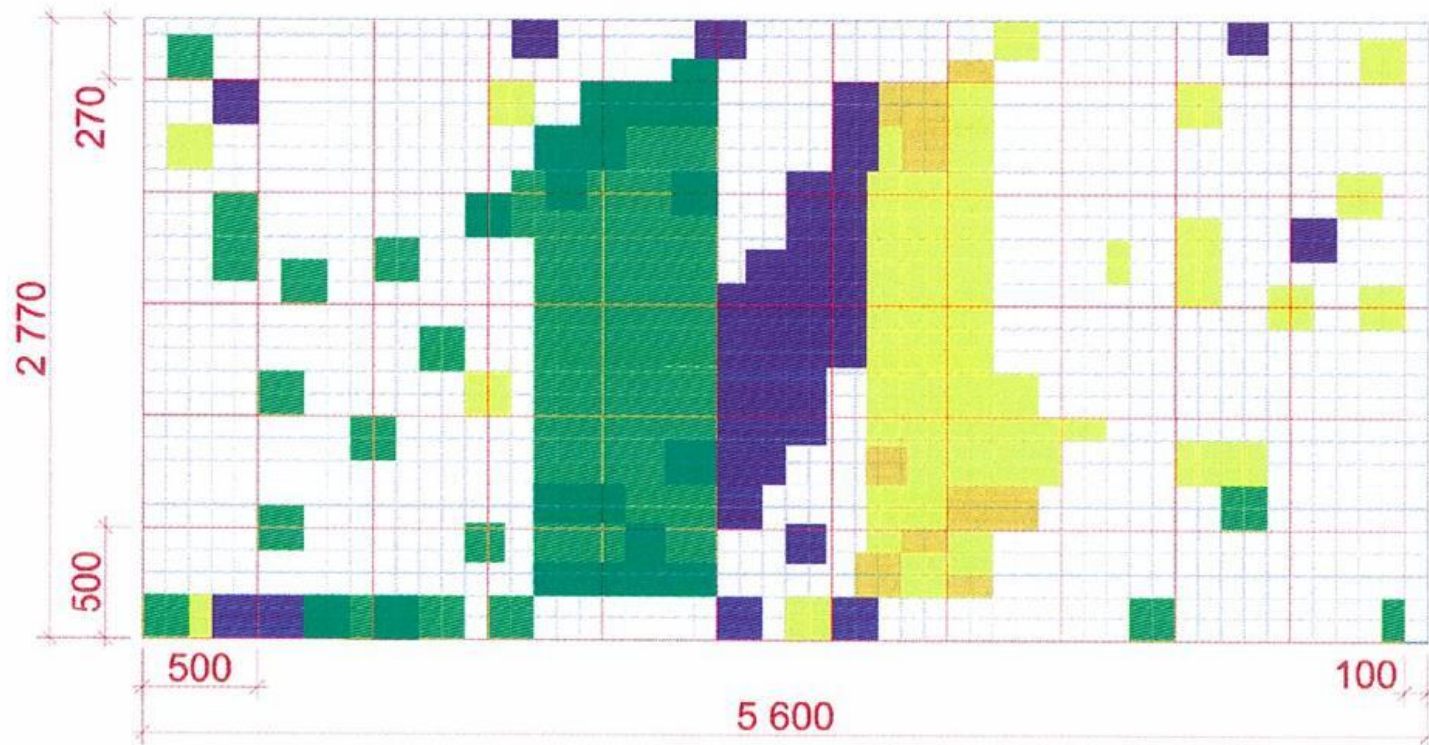
Согласовано		
Инд. № подл.		
Подп. и дата		
Взам. инд. №		

Примечание.  
 1. 3D-визуализации интерьера могут частично отличаться от чертежей и даны для понимания общей концепции. Дизайн-проект реализуется по рабочей документации.

АР					
г.Санкт-Петербург, пос Лисий Нос, ул. Новоцентральная, д 21/7					
Изм.	Кол.уч.	Лист	док.	Подп.	Дата
Заказчик	ФБУДО "Интеллект"				2017
Разработ.	Каталкин С.				2017
Визуализация холла.				Стадия	Лист
				Р	8
				Листов	22
				Студия дизайна ARTUM	

Копировал

АЭ



## Приложение 4

к описанию создаваемого регионального центра выявления, поддержки и развития способностей и талантов у детей и молодежи с учетом опыта Образовательного фонда "Талант и успех" на базе государственного бюджетного учреждения "Ленинградский областной центр развития творчества одаренных детей и юношества "Интеллект"

Штатное расписание создаваемого регионального центра выявления, поддержки и развития способностей и талантов у детей и молодежи с учетом опыта Образовательного фонда "Талант и успех" на базе государственного бюджетного учреждения "Ленинградский областной центр развития творчества одаренных детей и юношества "Интеллект"

Категория персонала	Должности	Количество штатных единиц
Основной персонал	Специалист по работе с электронной базой данных одаренных детей	1
	Специалист по координации и проведению особо значимых мероприятий	1
	Специалист по работе с партнерами	1
	Специалист по технической поддержке (IT)	1
	Специалист по связям с общественностью и работе со СМИ	1
	Специалист по организации интенсивных профильных программ	1
	Специалист по организации программ дополнительного образования	1
	Специалист по сопровождению онлайн-обучения	1
	Психолог	1
	Методисты по направлениям деятельности регионального центра	4*
	Итого	13

\* Количество штатных единиц определено по направлениям деятельности центра в соответствии с направлениями Стратегии научно-технологического развития Российской Федерации (математика и информатика, физика, химия и биология, проектная деятельность).