

РОССИЙСКАЯ ФЕДЕРАЦИЯ

Администрация Ленинградской области

КОМИТЕТ

ОБЩЕГО И ПРОФЕССИОНАЛЬНОГО ОБРАЗОВАНИЯ
ЛЕНИНГРАДСКОЙ ОБЛАСТИ

ПРИКАЗ

18 ноября 2020г. Санкт-Петербург № *48*

**Об утверждении Административного регламента
комитета общего и профессионального образования
Ленинградской области по предоставлению государственной
услуги «Прием заявлений, постановка на учет и зачисление детей
в государственные образовательные организации Ленинградской
области, реализующие основную образовательную программу
дошкольного образования (детские сады)»**

В соответствии с Федеральным законом от 27 июля 2010 года № 210-ФЗ «Об организации предоставления государственных и муниципальных услуг», на основании Порядка разработки и утверждения Административных регламентов исполнения государственных функций (предоставления государственных услуг) органами исполнительной власти Ленинградской области, утвержденного постановлением Правительства Ленинградской области от 5 марта 2011 года № 42, приказываю:

1. Утвердить Административный регламент комитета общего и профессионального образования Ленинградской области по предоставлению государственной услуги «Прием заявлений, постановка на учет и зачисление детей в государственные образовательные организации Ленинградской области, реализующие основную образовательную программу дошкольного образования (детские сады)» (далее - Административный регламент) согласно приложению к настоящему приказу.

2. Отделу социальной защиты и специальных учреждений, руководителям государственных образовательных организаций Ленинградской области, реализующих основную образовательную программу дошкольного образования (детские сады), обеспечить организацию исполнения Административного регламента.

3. Признать утратившим силу приказ комитета общего и профессионального образования Ленинградской области от 09 января 2018 года № 02 «Об утверждении Административного регламента комитета общего и

профессионального образования Ленинградской области по предоставлению государственной услуги «Прием заявлений, постановка на учет и зачисление детей в государственные образовательные организации Ленинградской области, реализующие основную образовательную программу дошкольного образования (детские сады)».

4. Приказ вступает в силу с 1 января 2021 года.

5. Контроль за исполнением приказа оставляю за собой.

Председатель комитета



С.В. Тарасов

УТВЕРЖДЕНО
приказом комитета общего
и профессионального образования
Ленинградской области
от 18.11.20 № 48

(приложение)

**Административный регламент
по предоставлению государственной услуги «Прием заявлений,
постановка на учет и зачисление детей в государственные
образовательные организации Ленинградской области,
реализующие основную образовательную программу
дошкольного образования (детские сады)»**

1. Общие положения

1.1. Регламент устанавливает порядок и стандарт предоставления государственными образовательными организациями Ленинградской области, реализующими основную образовательную программу дошкольного образования государственной услуги «Прием заявлений, постановка на учет и зачисление детей в государственные образовательные организации Ленинградской области, реализующие основную образовательную программу дошкольного образования (детские сады)» (далее - государственная услуга).

1.2. Заявителями, имеющими право на получение государственной услуги, являются физические лица:

- родители (законные представители) детей, имеющих право на посещение образовательной организации, являющиеся гражданами Российской Федерации, постоянно проживающие на территории Российской Федерации, временно проживающие на территории Российской Федерации иностранные граждане и лица без гражданства;

- уполномоченные родителями (законными представителями) детей представители, действующие в силу полномочий, основанных на доверенности или договоре.

Право на внеочередное обеспечение местом в образовательной организации предоставляется заявителю в отношении детей:

граждан, подвергшихся воздействию радиации вследствие катастрофы на Чернобыльской АЭС (Закон Российской Федерации от 15 мая 1991 года № 1244-1 «О социальной защите граждан, подвергшихся воздействию радиации вследствие катастрофы на Чернобыльской АЭС»);

граждан из подразделений особого риска, а также семей, потерявших кормильца из числа этих граждан (Постановление Верховного Совета Российской Федерации от 27 декабря 1991 года № 2123-1 «О распространении действия Закона РСФСР «О социальной защите граждан, подвергшихся воздействию

радиации вследствие катастрофы на Чернобыльской АЭС» на граждан из подразделений особого риска»);

граждан, подвергшихся воздействию радиации вследствие аварии в 1957 году на производственном объединении «Маяк» и сбросов радиоактивных отходов в реку Теча (закон Российской Федерации от 26 ноября 1998 № 175-ФЗ «О социальной защите граждан Российской Федерации, подвергшихся воздействию радиации вследствие аварии в 1957 году на производственном объединении "Маяк" и сбросов радиоактивных отходов в реку Теча);

прокуроров (Закон Российской Федерации от 17 января 1992 года № 2202-1 «О прокуратуре Российской Федерации»);

судей (Закон Российской Федерации от 26 июня 1992 года № 3132-1 «О статусе судей в Российской Федерации»);

сотрудников Следственного комитета Российской Федерации (Федеральный закон от 28 декабря 2010 года № 403-ФЗ «О Следственном комитете Российской Федерации»).

отдельных категорий военнослужащих и сотрудников федеральных органов исполнительной власти, участвующих в выполнении задач по обеспечению безопасности и защите граждан Российской Федерации, проживающих на территориях Южной Осетии и Абхазии (пункт 4 постановления Правительства Российской Федерации от 12 августа 2008 г. № 587 «О дополнительных мерах по усилению социальной защиты военнослужащих и сотрудников федеральных органов исполнительной власти, участвующих в выполнении задач по обеспечению безопасности и защите граждан Российской Федерации, проживающих на территориях Южной Осетии и Абхазии»);

отдельных категорий сотрудников и военнослужащих специальных сил по обнаружению и пресечению деятельности террористических организаций и групп, их лидеров и лиц, участвующих в организации и осуществлении террористических акций на территории Северо-Кавказского региона Российской Федерации, а также сотрудников и военнослужащих Объединенной группировки войск (сил) по проведению контртеррористических операций на территории Северо-Кавказского региона Российской Федерации (пункт 14 постановления Правительства Российской Федерации от 9 февраля 2004 г. № 65 «О дополнительных гарантиях и компенсациях военнослужащим и сотрудникам федеральных органов исполнительной власти, участвующим в контртеррористических операциях и обеспечивающим правопорядок и общественную безопасность на территории Северо-Кавказского региона Российской Федерации»);

военнослужащих и сотрудников органов внутренних дел, Государственной противопожарной службы, уголовно-исполнительной системы, непосредственно участвовавших в борьбе с терроризмом на территории Республики Дагестан и погибших (пропавших без вести), умерших, ставших инвалидами в связи с выполнением служебных обязанностей (пункт 1 постановления Правительства Российской Федерации от 25 августа 1999 г. № 936 «О дополнительных мерах по социальной защите членов семей военнослужащих и сотрудников органов внутренних дел, государственной противопожарной службы, уголовно-исполнительной системы, непосредственно участвовавших в борьбе с

терроризмом на территории Республики Дагестан и погибших (пропавших без вести), умерших, ставших инвалидами в связи с выполнением служебных обязанностей»).

Право на первоочередное обеспечение местом в образовательной организации предоставляется заявителю в отношении детей:

из многодетных семей и многодетных приемных семей, в которых дети (в том числе принятые на воспитание) и один или оба родителя являются гражданами Российской Федерации, проживающими на территории Ленинградской области (Областной закон Ленинградской области от 17.11.2017 года № 72-оз «Социальный кодекс Ленинградской области» Глава 3 статья 3.1. пункт 5);

детей-инвалидов и детей, один из родителей которых является инвалидом, обеспечиваются местами в дошкольных образовательных организациях, лечебно-профилактических и оздоровительных учреждениях в первоочередном порядке; (Указ Президента Российской Федерации от 2 октября 1992 года № 1157 «О дополнительных мерах государственной поддержки инвалидов» в редакции Указа Президента Российской Федерации от 01.07.2014 г. № 483);

военнослужащих, проходящих военную службу по контракту, уволенных с военной службы при достижении ими предельного возраста, по состоянию здоровья или в связи с организационно-штатными мероприятиями (Федеральный закон от 27 мая 1998 года № 76-ФЗ «О статусе военнослужащих»);

сотрудников полиции (Федеральный закон от 7 февраля 2011 года № 3-ФЗ «О полиции»);

сотрудника полиции, погибшего (умершего) вследствие увечья или иного повреждения здоровья, полученного в связи с выполнением служебных обязанностей (Федеральный закон от 7 февраля 2011 года № 3-ФЗ «О полиции»);

сотрудника полиции, умершего вследствие заболевания, полученного в период прохождения службы в полиции (Федеральный закон от 7 февраля 2011 года № 3-ФЗ «О полиции»);

гражданина Российской Федерации, уволенного со службы в полиции вследствие увечья или иного повреждения здоровья, полученного в связи с выполнением служебных обязанностей и исключившего возможность дальнейшего прохождения службы в полиции (Федеральный закон от 7 февраля 2011 года № 3-ФЗ «О полиции»);

гражданина Российской Федерации, умершего в течение одного года после увольнения со службы в полиции вследствие увечья или иного повреждения здоровья, полученного в связи с выполнением служебных обязанностей, либо в связи с заболеванием, полученным в период прохождения службы в полиции, исключивших возможность дальнейшего прохождения службы в полиции (Федеральный закон от 7 февраля 2011 года № 3-ФЗ «О полиции»);

находящихся (находившимся) на иждивении сотрудника полиции, гражданина Российской Федерации, указанных в предыдущих 5 абзацах (Федеральный закон от 7 февраля 2011 года № 3-ФЗ «О полиции»);

сотрудников, имеющих специальные звания и проходящих службу в учреждениях и органах уголовно-исполнительной системы, органах

принудительного исполнения Российской Федерации, федеральной противопожарной службе Государственной противопожарной службы и таможенных органах Российской Федерации (Федеральный закон от 30 декабря 2012 года № 283-ФЗ «О социальных гарантиях сотрудникам некоторых федеральных органов исполнительной власти и внесении изменений в отдельные законодательные акты Российской Федерации» пункт 14 статья 3);

сотрудников, имеющих специальные звания и проходящих службу в учреждениях и органах уголовно-исполнительной системы, органах принудительного исполнения Российской Федерации, федеральной противопожарной службе Государственной противопожарной службы и таможенных органах Российской Федерации, погибших (умерших) вследствие увечья или иного повреждения здоровья, полученного в связи с выполнением служебных обязанностей (Федеральный закон от 30 декабря 2012 года № 283-ФЗ «О социальных гарантиях сотрудникам некоторых федеральных органов исполнительной власти и внесении изменений в отдельные законодательные акты Российской Федерации»);

сотрудников, имеющих специальные звания и проходящих службу в учреждениях и органах уголовно-исполнительной системы, органах принудительного исполнения Российской Федерации, федеральной противопожарной службе Государственной противопожарной службы и таможенных органах Российской Федерации, умерших вследствие заболевания, полученного в период прохождения службы в учреждениях и органах (Федеральный закон от 30 декабря 2012 года № 283-ФЗ «О социальных гарантиях сотрудникам некоторых федеральных органов исполнительной власти и внесении изменений в отдельные законодательные акты Российской Федерации»);

сотрудников, имеющих специальные звания и проходящих службу в учреждениях и органах уголовно-исполнительной системы, органах принудительного исполнения Российской Федерации, федеральной противопожарной службе Государственной противопожарной службы и таможенных органах Российской Федерации, уволенных со службы в учреждениях и органах вследствие увечья или иного повреждения здоровья, полученного в связи с выполнением служебных обязанностей и исключившего возможность дальнейшего прохождения службы в учреждениях и органах (Федеральный закон от 30 декабря 2012 года № 283-ФЗ «О социальных гарантиях сотрудникам некоторых федеральных органов исполнительной власти и внесении изменений в отдельные законодательные акты Российской Федерации»);

сотрудников, имеющих специальные звания и проходящих службу в учреждениях и органах уголовно-исполнительной системы, органах принудительного исполнения Российской Федерации, федеральной противопожарной службе Государственной противопожарной службы и таможенных органах Российской Федерации, умерших в течение одного года после увольнения со службы в учреждениях и органах вследствие увечья или иного повреждения здоровья, полученного в связи с выполнением служебных обязанностей, либо в связи с заболеванием, полученным в период прохождения

службы в полиции, исключивших возможность дальнейшего прохождения службы в учреждениях и органах (Федеральный закон от 30 декабря 2012 года № 283-ФЗ «О социальных гарантиях сотрудникам некоторых федеральных органов исполнительной власти и внесении изменений в отдельные законодательные акты Российской Федерации»);

сотрудников, имеющих специальные звания и проходящих службу в учреждениях и органах уголовно-исполнительной системы, органах принудительного исполнения Российской Федерации, федеральной противопожарной службе Государственной противопожарной службы и таможенных органах Российской Федерации (Федеральный закон от 30 декабря 2012 года № 283-ФЗ «О социальных гарантиях сотрудникам некоторых федеральных органов исполнительной власти и внесении изменений в отдельные законодательные акты Российской Федерации»).

Преимущественное право зачисления на обучение в образовательную организацию имеют дети проживающие в одной семье и имеющих общее место жительства, братья и (или) сестры которых обучаются в данной образовательной организации (Федеральный закон от 2 декабря 2019 № 411-ФЗ № О внесении изменений в статью 54 Семейного кодекса Российской Федерации и статью 67 Федерального закона № 273 «Об образовании в Российской Федерации»).

Внутри одной льготной категории (право на внеочередное или первоочередное обеспечение местом в образовательной организации) заявления на постановку на учет для зачисления в образовательную организацию выстраиваются по дате подачи заявления.

1.3. Информация о местах нахождения органа исполнительной власти (далее - ОИВ) и организаций, участвующих в предоставлении услуги и не являющихся многофункциональными центрами предоставления государственных и муниципальных услуг (далее - Организации), графиках работы, контактных телефонах и т.д. (далее - сведения информационного характера) размещается:

на стендах в местах предоставления государственной услуги;

на сайте Комитета общего и профессионального образования Ленинградской области (далее - Комитет): <http://www.edu.lenobl.ru>;

на сайте Государственного бюджетного учреждения Ленинградской области «Многофункциональный центр предоставления государственных и муниципальных услуг» (далее - ГБУ ЛО «МФЦ»): <http://mfc47.ru/>;

на Портале государственных и муниципальных услуг (функций) Ленинградской области (далее - ПГУ ЛО)/на Едином портале государственных услуг (далее - ЕПГУ): www.gu.lenobl.ru / www.gosuslugi.ru;

в государственной информационной системе «Реестр государственных и муниципальных услуг (функций) Ленинградской области» (далее - Реестр).

на портале «Современное образование Ленинградской области» (далее – Портал): www.obr.lenreg.ru.

2. Стандарт предоставления государственной услуги

2.1. Полное наименование государственной услуги:

Прием заявлений, постановка на учет и зачисление детей в государственные образовательные организации Ленинградской области, реализующие основную образовательную программу дошкольного образования (детские сады).

Сокращенное наименование услуги: Прием заявлений, постановка на учет и зачисление в государственные детские сады Ленинградской области.

2.2. Государственная услуга предоставляется Комитетом

В предоставлении государственной услуги участвуют:

ГБУ ЛО «МФЦ» (далее - МФЦ);

Филиалы и отделы ГБУ ЛО «МФЦ»;

ПГУ ЛО/ЕПГУ

Образовательные организации.

2.2.1. В порядке межведомственного информационного взаимодействия в предоставлении государственной услуги участвуют:

Федеральная налоговая служба;

Органы внутренних дел.

2.2.2. Заявление на получение государственной услуги с комплектом документов принимается:

1) при личной явке:

в филиалах, отделах, удаленных рабочих местах ГБУ ЛО «МФЦ»;

2) без личной явки:

в электронной форме через личный кабинет заявителя на ПГУ ЛО/ЕПГУ.

Заявление на внесение изменения в ранее поданную заявку принимаются:

1) при личной явке:

в филиалах, отделах, удаленных рабочих местах ГБУ ЛО «МФЦ»;

2) без личной явки:

в электронной форме через личный кабинет заявителя на ЕПГУ, ПГУ ЛО.

Заявитель имеет право записаться на прием для подачи заявления о предоставлении государственной услуги следующими способами:

1) по телефону - в МФЦ;

2) посредством ЕПГУ/ПГУ ЛО в МФЦ.

3) посредством сайта Комитета – в МФЦ;

Для записи заявитель выбирает любую свободную для приема дату и время в пределах установленного в МФЦ графика приема заявителей.

2.3. Результатом предоставления государственной услуги является:

- уведомление о постановке ребенка на учет для зачисления в образовательную организацию;

- уведомление об отказе в постановке ребенка на учет для зачисления в образовательную организацию;

- выдача уведомления о приеме ребенка заявителя в образовательную организацию;

- выдача заявителю уведомления об отказе в приеме ребенка в образовательную организацию.

- уведомление о постановке в очередь следующего года.

2.3.1. Результат предоставления государственной услуги предоставляется:

1) при личной явке:

в филиалах, отделах, удаленных рабочих местах ГБУ ЛО «МФЦ»;

2) без личной явки:

в электронной форме через личный кабинет заявителя на ЕПГУ, ПГУ ЛО.

2.4. Срок предоставления государственной услуги:

2.4.1. Выдача уведомления о постановке на учет или уведомление об отказе в постановке на учет производится в течение 10 рабочих дней с даты обращения заявителя в МФЦ, на ЕПГУ/ПГУ ЛО.

2.4.2. Выдача направления в образовательную организацию.

Плановое комплектование образовательных организаций (направление детей в образовательные организации для зачисления с 1 сентября текущего года) на следующий учебный год начинается 15 апреля текущего календарного года и заканчивается 31 июля текущего календарного года.

В период планового комплектования Комитет выдает направление в срок не позднее завершения периода планового комплектования на следующий учебный год.

Доукомплектование образовательных организаций осуществляется в течение всего календарного года. При доукомплектовании Комитет выдает направление в течение 10 рабочих дней при наличии вакантного места в образовательной организации.

Направление действительно в течение 14 календарных дней с даты уведомления заявителя. Датой уведомления заявителя является дата формирования Комитетом в ведомственной АИС электронного направления (в случае подачи заявления в электронном виде через ЕПГУ/ПГУ ЛО) или дата фиксации факта информирования заявителя о возможности получения направления в МФЦ.

2.5. Перечень нормативных правовых актов, регулирующих предоставление государственной услуги, размещен на официальном сайте Комитета в сети Интернет по адресу <http://edu.lenobl.ru/> и в государственной информационной системе «Реестр государственных и муниципальных услуг (функций) Ленинградской области».

2.6. Исчерпывающий перечень документов, необходимых в соответствии с законодательными или иными нормативными правовыми актами для предоставления государственной услуги, подлежащих представлению заявителем.

2.6.1. Исчерпывающий список необходимых документов для предоставления государственной услуги:

заявление-анкета (приложение № 1 к Административному регламенту).

Прием заявления-анкеты осуществляется на основании следующих документов:

документ, удостоверяющий личность заявителя;

документ, подтверждающий статус законного представителя;

свидетельство о рождении ребенка (документ подтверждающий личность ребенка, являющегося иностранным гражданином, лицом без гражданства);

заключение психолого-медико-педагогической комиссии (при наличии);

документ, подтверждающий право на внеочередное или первоочередное обеспечение местом в образовательной организации (при наличии);

При подтверждении бессрочной льготы:

а) справка с места службы погибших (пропавших без вести), умерших, ставших инвалидами сотрудников федеральных органов исполнительной власти и военнослужащих, участвующих в контртеррористических операциях и обеспечивающих правопорядок и общественную безопасность на территории Северо-Кавказского региона Российской Федерации;

б) справка с места работы сотрудников, имеющих специальные звания, и проходящих службу в органах внутренних дел, государственной противопожарной службы, таможенной службы, уголовно-исполнительной системы, непосредственно участвовавших в борьбе с терроризмом на территории Республики Дагестан и погибших (пропавших без вести), умерших, ставших инвалидами в связи с выполнением служебных обязанностей;

в) справка с места службы сотрудников полиции, погибших (умерших) в связи с осуществлением служебной деятельности либо умерших до истечения одного года после увольнения со службы вследствие ранения (контузии), заболевания, полученных в период прохождения службы, а также сотрудников полиции, получивших в связи с осуществлением служебной деятельности телесные повреждения, исключающие для них возможность дальнейшего прохождения службы;

г) удостоверение граждан, подвергшихся воздействию радиации вследствие катастрофы на Чернобыльской АЭС;

д) удостоверение участника ликвидации последствий аварии в 1957 году на производственном объединении «Маяк» и сбросов радиоактивных отходов в реку Теча.

При подтверждении долгосрочной льготы:

а) удостоверение многодетной семьи;

б) справка об инвалидности ребенка или одного из родителей ребенка, являющегося инвалидом.

При подтверждении краткосрочной льготы:

а) справка с места работы судьи;

б) справка с места работы прокурорского работника;

в) справка с места работы сотрудника Следственного комитета;

г) справка с места работы сотрудника полиции;

д) справка с места службы военнослужащих;

е) документ, содержащий сведения об имеющих общее место жительства, братья и (или) сестрах, обучающихся в одной образовательной организации.

Представитель заявителя из числа уполномоченных лиц дополнительно представляет документ, удостоверяющий личность и один из документов, оформленных в соответствии с действующим законодательством, подтверждающих наличие у представителя права действовать от лица заявителя.

Родители (законные представители) детей, являющихся иностранными гражданами или лицами без гражданства, дополнительно предъявляют документ, подтверждающий родство заявителя (или законность представления прав ребенка), и документ, подтверждающий право заявителя на пребывание в Российской Федерации.

Иностранные граждане и лица без гражданства все документы представляют на русском языке или вместе с заверенным в установленном порядке переводом на русский язык.

При оформлении заявления сведения из документов, перечисленных в настоящем пункте, вносятся в ведомственную автоматизированную информационную систему Комитета: Государственная информационная система «Современное образование Ленинградской области», подсистема «Электронная запись в детский сад» (далее – ведомственная АИС «Электронная запись в детский сад»).

2.6.2. При подаче заявления в электронном виде через ЕПГУ/ПГУ ЛО, в АИС «Электронная запись в детский сад» заявителем заполняется в электронном виде заявление-анкета (приложение № 1 к Административному регламенту), а также прикрепляются скан-образцы документов, указанных в пункте 2.6.1 Административного регламента.

При личном обращении в МФЦ сведения из документов, перечисленных в пункте 2.6.1, а также скан-образцы документов вносятся в АИС «Электронная запись в детский сад».

Заявитель, имеющий право на внеочередное, первоочередное или преимущественное получение государственной услуги, в случае подачи электронного заявления на ЕПГУ/ПГУ ЛО подтверждает свое право, предоставляя оригиналы документов лично в МФЦ после получения уведомления о подтверждении льгот:

бессрочные льготы – в течение 10 дней после подачи заявления на ЕПГУ/ПГУ ЛО;

долгосрочные:

в течение 10 дней после подачи заявления на ЕПГУ/ПГУ ЛО,

если срок действия льготы не охватывает дату желаемого зачисления, то заявитель, подавший заявление о постановке на учет для предоставления места в образовательной организации с 1 сентября следующего учебного года, предоставляет оригинал документов, подтверждающих льготу, в период с 15 марта по 14 апреля (включительно) текущего календарного года;

краткосрочные:

в течение 10 дней после подачи заявления на ЕПГУ/ПГУ ЛО,

заявитель, подавший заявление о постановке на учет для предоставления места в образовательной организации с 1 сентября следующего учебного года, предоставляет оригинал документов, подтверждающих льготу, в период с 15 марта по 14 апреля (включительно) текущего календарного года.

Уведомления о необходимости подтверждения льготы направляются в «личный кабинет» ЕПГУ/ПГУ ЛО, а также на электронный адрес заявителя, указанный в заявлении.

2.6.3. Для внесения изменений в ранее поданное заявление (приложение № 2 к Административному регламенту) в позиции «год зачисления» заявителем представляется:

уведомление о постановке на учет для зачисления (оригинал или копия) или реквизиты уведомления о постановке на учет для зачисления: регистрационный номер и дата.

Для внесения изменений в ранее поданное заявление (приложение № 2 к Административному регламенту) в позиции «наличие льготы» заявителем представляется:

уведомление о постановке на учет для зачисления (оригинал или копия) или реквизиты уведомления о постановке на учет для зачисления: регистрационный номер и дата;

документ, подтверждающий право на внеочередное или первоочередное обеспечение местом в образовательной организации.

Для внесения изменений в ранее поданное заявление (приложение № 2 к Административному регламенту) в позиции «потребность ребенка в адаптивной образовательной программе» заявителем представляется:

уведомление о постановке на учет для зачисления (оригинал или копия) или реквизиты уведомления о постановке на учет для зачисления: регистрационный номер и дата;

заключение психолого-медико-педагогической комиссии.

Прием заявления осуществляется на основании документа, удостоверяющего личность заявителя: документы, удостоверяющие личность гражданина Российской Федерации, в том числе военнослужащего, а также документы, удостоверяющие личность иностранного гражданина, лица без гражданства, включая вид на жительство и удостоверение беженца (при обращении физического лица).

2.6.4. При внесении изменений в ранее поданное заявление в электронном виде через ПГУ ЛО, в АИС «Электронная запись в детский сад» заявителем в электронном виде вносятся изменения в ранее поданное заявление-анкету, а также прикрепляются скан-образцы документов, указанных в пункте 2.6.3 Административного регламента.

Внесение изменений через функционал Единого портала государственных и муниципальных услуг не предусмотрено.

При личном обращении в Комитет или в МФЦ сведения из документов, перечисленных в пункте 2.6.3, а также скан-образцы документов вносятся в АИС «Электронная запись в детский сад».

2.7. Для получения государственной услуги в рамках межведомственного информационного взаимодействия запрашиваются следующие документы (сведения):

1) в органах внутренних дел:

сведения о действительности (недействительности) паспорта гражданина Российской Федерации - при первичном обращении либо при изменении паспортных данных;

2) в органе Федеральной налоговой службы:

сведения об актах гражданского состояния из ЕГР ЗАГС - сведения из ЕГР ЗАГС о государственной регистрации рождения.

2.7.1. При предоставлении государственной услуги запрещается требовать от заявителя:

представления документов и информации или осуществления действий, представление или осуществление которых не предусмотрено нормативными правовыми актами, регулирующими отношения, возникающие в связи с предоставлением государственной услуги:

представления документов и информации, которые в соответствии с нормативными правовыми актами Российской Федерации, нормативными правовыми актами субъектов Российской Федерации и муниципальными правовыми актами находятся в распоряжении государственных органов, предоставляющих государственную услугу, иных государственных органов, органов местного самоуправления и (или) подведомственных государственным органам и органам местного самоуправления организаций, участвующих в предоставлении государственных или муниципальных услуг, за исключением документов, указанных в части 6 статьи 7 Федерального закона от 27 июля 2010 года № 210-ФЗ «Об организации предоставления государственных и муниципальных услуг» (далее - Федеральный закон № 210-ФЗ);

осуществления действий, в том числе согласований, необходимых для получения государственных и муниципальных услуг и связанных с обращением в иные государственные органы, органы местного самоуправления, организации, за исключением получения услуг и получения документов и информации, предоставляемых в результате предоставления таких услуг, включенных в перечни, указанные в части 1 статьи 9 Федерального закона № 210-ФЗ;

представления документов и информации, отсутствие и (или) недостоверность которых не указывались при первоначальном отказе в приеме документов, необходимых для предоставления государственной услуги, либо в предоставлении государственной услуги, за исключением случаев, предусмотренных пунктом 4 части 1 статьи 7 Федерального закона № 210-ФЗ.

2.8. Исчерпывающий перечень оснований для приостановления предоставления государственной услуги с указанием допустимых сроков приостановления.

2.8.1. Основания для приостановления предоставления государственной услуги заявителю отсутствуют.

2.9. Исчерпывающий перечень оснований для отказа в приеме документов, необходимых для предоставления государственной услуги:

2.9.1. Предоставлен(ы) недействительный(ые) документ(ы) и (или) неполные, недостоверные сведения:

- обращение лица, не относящегося к категории заявителей.

2.9.2. Предоставленные документы не отвечают требованиям, установленным Регламентом:

- зарегистрированное заявление с идентичной информацией, поступившее другим способом;

- отказ заявителя подписать согласие на обработку персональных данных при заполнении заявления о предоставлении муниципальной услуги.

2.9.3. Нарушен срок подачи документов.

2.10. Исчерпывающий перечень оснований для отказа в предоставлении государственной услуги:

2.10.1. Основанием для отказа в постановке на учет для зачисления в образовательную организацию (отказ по формальному признаку) является:

Предоставлен(ы) недействительный(ые) документ(ы) и (или) неполные, недостоверные сведения:

- предоставление заявителем недостоверных сведений при заполнении заявления;

предоставление заявителем документов, указанных в п. 2.6.1, 2.6.2 не в полном объеме;

2.10.2. Основанием для отказа в выдаче направления для зачисления в образовательную организацию является:

предоставленные документы не отвечают требованиям, установленным Регламентом:

- возрастные ограничения при зачислении в образовательную организацию.

2.11. Государственная услуга предоставляется бесплатно.

2.12. Максимальный срок ожидания в очереди при подаче запроса о предоставлении государственной услуги и при получении результата предоставления государственной услуги составляет не более 15 минут.

2.13. Срок и порядок регистрации запроса (заявления) о предоставлении государственной услуги.

Регистрация запроса (заявления) заявителя о предоставлении услуги, в том числе в электронной форме, осуществляется в день обращения заявителя в детский сад, на ПГУ ЛО, ЕПГУ или в МФЦ.

Срок регистрации запроса (заявления) заявителя о предоставлении услуги составляет не более 15 минут.

Заявителем, имеющим детей одного года рождения или зачисляемых в один год в одну общеобразовательную организацию, оформляются заявления отдельно на каждого вышеуказанного ребенка. Время направленных заявлений учитывается по первому направленному заявлению.

2.14. Требования к помещениям, в которых предоставляется государственная услуга, к залу ожидания, местам для заполнения запросов о предоставлении государственной услуги, информационным стендам с образцами их заполнения и перечнем документов, необходимых для предоставления государственной услуги.

2.14.1. Предоставление государственной услуги осуществляется в специально выделенных для этих целей помещениях детского сада или МФЦ.

2.14.2. Наличие на территории, прилегающей к зданию, не менее 10 процентов мест (но не менее одного места) для парковки специальных автотранспортных средств инвалидов, которые не должны занимать иные транспортные средства. Инвалиды пользуются местами для парковки специальных транспортных средств бесплатно. На территории, прилегающей к зданию, в котором размещен МФЦ, располагается бесплатная парковка для автомобильного транспорта посетителей, в том числе предусматривающая места для специальных автотранспортных средств инвалидов.

2.14.3. Помещения размещаются преимущественно на нижних, предпочтительнее на первых, этажах здания с предоставлением доступа в помещение инвалидам.

2.14.4. Здание (помещение) оборудуется информационной табличкой (вывеской), содержащей полное наименование детского сада, МФЦ, а также информацию о режиме его работы.

2.14.5. Вход в здание (помещение) и выход из него оборудуются лестницами с поручнями и пандусами для передвижения детских и инвалидных колясок.

2.14.6. В помещении организуется бесплатный туалет для посетителей, в том числе туалет, предназначенный для инвалидов.

2.14.7. При необходимости работником МФЦ, детского сада инвалиду оказывается помощь в преодолении барьеров, мешающих получению им услуг наравне с другими лицами.

2.14.8. Вход в помещение и места ожидания оборудуются кнопками, а также содержат информацию о контактных номерах телефонов вызова работника для сопровождения инвалида.

2.14.9. Дублирование необходимой для инвалидов звуковой и зрительной информации, а также надписей, знаков и иной текстовой и графической информации знаками, выполненными рельефно-точечным шрифтом Брайля, допуск сурдопереводчика и тифлосурдопереводчика.

2.14.10. Оборудование мест повышенного удобства с дополнительным местом для собаки-проводника и устройств для передвижения инвалида (костылей, ходунков).

2.14.11. Характеристики помещений приема и выдачи документов в части объемно-планировочных и конструктивных решений, освещения, пожарной безопасности, инженерного оборудования должны соответствовать требованиям нормативных документов, действующих на территории Российской Федерации.

2.14.12. Помещения приема и выдачи документов должны предусматривать места для ожидания, информирования и приема заявителей.

2.14.13. Места ожидания и места для информирования оборудуются стульями (кресельными секциями, скамьями) к столами (стойками) для оформления документов с размещением на них бланков документов, необходимых для получения государственной услуги, канцелярскими принадлежностями, а также информационными стендами, содержащими актуальную и исчерпывающую информацию, необходимую для получения государственной услуги, и информацию о часах приема заявлений.

2.14.14. Места для проведения личного приема заявителей оборудуются столами, стульями, обеспечиваются канцелярскими принадлежностями для написания письменных обращений.

Примечание: в случае наличия специфики предоставления услуги перечень может быть расширен.

2.15. Показатели доступности и качества государственной услуги.

2.15.1. Показатели доступности государственной услуги (общие, применимые в отношении всех заявителей):

1) транспортная доступность к месту предоставления государственной услуги;

2) наличие указателей, обеспечивающих беспрепятственный доступ к помещениям, в которых предоставляется услуга;

3) возможность получения полной и достоверной информации о государственной услуге в образовательной организации, МФЦ, посредством ЕПГУ либо ПГУ ЛО;

4) предоставление государственной услуги любым доступным способом, предусмотренным действующим законодательством;

5) обеспечение для заявителя возможности получения информации о ходе и результате предоставления государственной услуги с использованием ЕПГУ и (или) ПГУ ЛО.

6) возможность получения Государственной услуги по экстерриториальному принципу;

7) возможность получения Государственной услуги посредством комплексного запроса.

2.15.2. Показатели доступности государственной услуги (специальные, применимые в отношении инвалидов):

1) наличие инфраструктуры, указанной в пункте 2.14;

2) исполнение требований доступности услуг для инвалидов;

3) обеспечение беспрепятственного доступа инвалидов к помещениям, в которых предоставляется государственная услуга.

2.15.3. Показатели качества государственной услуги:

1) соблюдение срока предоставления государственной услуги;

2) соблюдение времени ожидания в очереди при подаче запроса и получении результата;

3) осуществление не более одного обращения заявителя к должностным лицам детского сада или работникам МФЦ при подаче документов на получение государственной услуги и не более одного обращения при получении результата в детском саду или в МФЦ;

4) отсутствие жалоб на действия или бездействие должностных лиц детского сада, поданных в установленном порядке.

2.15.4. После получения результата услуги, предоставление которой осуществлялось в электронном виде через ЕПГУ или ПГУ ЛО либо посредством МФЦ, заявителю обеспечивается возможность оценки качества оказания услуги.

2.16. Получения услуг, которые являются необходимыми и обязательными для предоставления государственной услуги, не требуется.

Получения согласований, которые являются необходимыми и обязательными для предоставления государственной услуги, не требуется.

2.17. Иные требования, в том числе учитывающие особенности предоставления государственной услуги по экстерриториальному принципу (в случае если государственная услуга предоставляется по экстерриториальному принципу) и особенности предоставления государственной услуги в электронной форме.

2.17.1. Предоставление государственной услуги посредством ГБУ ЛО «МФЦ» осуществляется в подразделениях ГБУ ЛО «МФЦ» при наличии вступившего в силу соглашения о взаимодействии между ГБУ ЛО «ГБУ ЛО «МФЦ» и детского сада. Предоставление государственной услуги в иных ГБУ ЛО «МФЦ» осуществляется при наличии вступившего в силу соглашения о взаимодействии между ГБУ ЛО «МФЦ» и иным МФЦ.

2.17.2. Предоставление государственной услуги в электронном виде осуществляется при технической реализации услуги посредством ПГУ ЛО и/или ЕПГУ.

3. Состав, последовательность и сроки выполнения административных процедур, требования к порядку их выполнения, в том числе особенности выполнения административных процедур в электронной форме.

3.1. Состав, последовательность и сроки выполнения административных процедур, требования к порядку их выполнения.

3.1.1. Предоставление государственной услуги включает в себя следующие административные процедуры:

прием заявления на оказание государственной услуги, постановка ребенка на учет для зачисления в образовательную организацию либо отказ в постановке ребенка на учет для зачисления в образовательную организацию, уведомление заявителя о принятии данного решения;

внесение изменения в ранее поданное заявление на оказание государственной услуги;

выдача направления ребенку заявителя в образовательную организацию.

Блок-схема последовательности действий по предоставлению государственной услуги представлена в приложении № 3 к Административному регламенту.

3.1.2. Прием заявления на оказание государственной услуги, постановка ребенка на учет для зачисления в образовательную организацию, либо отказ в

постановке ребенка на учет для зачисления в образовательную организацию, уведомление заявителя о принятии данного решения.

3.1.2.1. Основанием для начала административной процедуры является обращение заявителя в Комитет, в том числе через МФЦ, либо через ЕПГУ/ПГУ ЛО с заявлением в соответствии с п. 2.6 Регламента.

3.1.2.2. Содержание административного действия, продолжительность и (или) максимальный срок его выполнения:

3.1.2.2.1. Формирование и заполнение заявления осуществляется непосредственно заявителем при обращении на ЕПГУ/ПГУ ЛО, специалистом МФЦ при обращении заявителя в МФЦ.

3.1.2.2.2. В случае обращения заявителя в Комитет через МФЦ специалист Комитета:

получает в «Личном кабинете» ведомственной АИС заявление заявителя, сформированное специалистом МФЦ на основе документов, представленных заявителем в МФЦ;

в течение 10 рабочих дней со дня подачи заявления, производит формальную проверку состава данных электронного заявления и скан-образов документов, по результатам которой:

ставит заявление на учет для зачисления в образовательную организацию;

отказывает в постановке ребенка на учет по формальному признаку по основаниям, предусмотренным п.2.10.1 Регламента;

отказывает в предоставлении услуги по основаниям, предусмотренным п. 2.10.2 Регламента.

В результате автоматически сформированное уведомление о постановке на учет для зачисления в образовательную организацию (об отказе в приеме заявления по формальному признаку, об отказе в предоставлении услуги) в электронном виде направляется в МФЦ .

3.1.2.2.3. В случае обращения заявителя в Комитет через ЕПГУ/ПГУ ЛО: Заполненное на ЕПГУ/ПГУ ЛО заявление поступает в ведомственную АИС в «личный кабинет» специалиста Комитета, и автоматически формируются межведомственные запросы согласно пункту 2.7 настоящего Административного регламента. При наличии в заявлении сведения о потребности в обучении ребенка по адаптированной образовательной программе дошкольного образования заявление поступает в «личный кабинет» специалиста психолого-медико-педагогической комиссии в ведомственной АИС.

Специалист Комитета:

получает в «личном кабинете» ведомственной АИС заявления заявителя; в течение 5 рабочих дней со дня подачи заявления ожидает подтверждение:

в рамках межведомственного взаимодействия сведений о рождении ребенка и подлинности паспорта;

сведений о потребности в обучении ребенка по адаптированной образовательной программе дошкольного образования;

в случае отсутствия ответов на межведомственный запрос повторно в ручном режиме производит запрос по отсутствующим сведениям;

в течение 5 рабочих дней со дня направления повторного запроса ожидает подтверждения запрашиваемых сведений;

в случае отсутствия ответов на повторные межведомственные запросы или получения ответов об отсутствии подтверждающей информации направляет в «личный кабинет» ЕПГУ/ПГУ ЛО, а также на электронный адрес заявителя, указанный в заявлении, уведомление о необходимости в течение 10 дней после направления уведомления представить в Комитет или МФЦ документы для подтверждения права на получение государственной услуги, форма уведомления указана в приложении № 9 к Регламенту;

ставит заявление на учет для зачисления в образовательную организацию;

отказывает в постановке ребенка на учет по формальному признаку по основаниям, предусмотренным п.2.10.1 Регламента;

отказывает в предоставлении услуги по основаниям, предусмотренным п.2.10.2 Регламента.

Специалист психолого-медико-педагогической комиссии:

получает в «личном кабинете» ведомственной АИС заявление заявителя;

в течение 5 рабочих дней со дня подачи заявления подтверждает наличие или отсутствие заключения психолого-медико-педагогической комиссии.

В случае получения ответа об отсутствии подтверждающей информации о потребности в обучении ребенка по адаптированной образовательной программе дошкольного образования специалист Комитета направляет в «личный кабинет» ЕПГУ/ПГУ ЛО, а также на электронный адрес заявителя, указанный в заявлении, уведомление о необходимости в течение 10 дней после направления уведомления представить в Комитет или МФЦ заключение психолого-медико-педагогической комиссии, форма уведомления указана в приложении № 9 к Регламенту. При отсутствии заключения психолого-медико-педагогической комиссии направление в образовательную организацию осуществляется без учета потребности в обучении по адаптированной образовательной программе дошкольного образования.

В результате автоматически сформированное уведомление о постановке на учет для зачисления в образовательную организацию (об отказе в приеме заявления по формальному признаку, об отказе в предоставлении услуги) направляется заявителю в электронном виде на адрес электронной почты, указанный заявителем при заполнении заявления.

3.1.2.2.4. В случае обращения заявителя в Комитет с заявлением о внесении изменений в ранее поданное заявление уполномоченное лицо:

определяет предмет обращения;

устанавливает личность заявителя и его полномочия;

осуществляет сканирование представленных документов в соответствии с п. 2.6.2 настоящего Регламента);

на основании реквизитов уведомления о постановке на учет для зачисления вносит изменения в ранее поданную заявление в одно или несколько полей, открытых для редактирования: «год зачисления», «предпочитаемое ДОО 1 (номер)», «предпочитаемое ДОО 2 (номер)», «предпочитаемое ДОО 3 (номер)», «наличие льготы», «потребность ребенка в адаптированной образовательной программе» и скан-образы документов заявителя в ведомственную АИС.

Максимальный срок выполнения действия – 20 минут.

Заявители, подавшие заявление о постановке на учет для предоставления места в образовательной организации, до момента получения результата предоставления услуги имеют право внести следующие изменения в состав данных поданного ранее заявления:

изменить ранее выбранный год поступления;

изменить ранее выбранную образовательную организацию: «предпочитаемое ДОО 1 (номер)», «предпочитаемое ДОО 2 (номер)», «предпочитаемое ДОО 3 (номер);

изменить ранее выбранные направленность и (или) режим пребывания группы;

изменить или добавить сведения о внеочередном, первоочередном или преимущественном праве зачисления;

изменить или добавить сведения о потребности ребенка в адаптивной образовательной программе;

изменить сведения о месте регистрации, месте проживания ребенка.

Заявители, подавшие заявление о постановке на учет для предоставления места в образовательной организации с 1 сентября следующего учебного года, могут внести изменения в ранее поданное заявление не позднее даты начала комплектования образовательных организаций – 15 апреля текущего календарного года.

3.1.2.3. Лицами, ответственными за выполнение административной процедуры, являются:

специалист Комитета, назначенный ответственным за прием заявления и выдачу уведомлений (далее – специалист Комитета);

специалист МФЦ, осуществляющий прием и обработку документов, представленных для получения государственной услуги; осуществляющий выдачу документов, полученных от органа местного самоуправления, по результатам рассмотрения представленных заявителем документов (далее – специалист МФЦ).

3.1.2.4. Критерием принятия решения о постановке ребенка на учет является соответствие заявления требованиям п. 2.6. Регламента.

3.1.2.5. Результатом настоящей административной процедуры является выдача заявителю уведомления о постановке на учет для зачисления в образовательную организацию согласно Приложению № 4, либо об отказе в приеме заявления по формальному признаку согласно Приложению № 5.

3.1.3. Выдача направления ребенку заявителя в образовательную организацию.

Выдача направлений на вакантные места в образовательную организацию осуществляется в соответствии с датой подачи заявления, годом поступления, указанным в заявлении, заявленными образовательными организациями, возрастной категорией ребенка, наличием (отсутствием) внеочередного, первоочередного или преимущественного права зачисления.

Выдача направлений в образовательную организацию осуществляется в следующем порядке:

дети, имеющие право внеочередного зачисления в образовательную организацию в соответствии с п. 1.2. Регламента, зарегистрированные по месту жительства или по месту пребывания на территории муниципального образования Ленинградской области;

дети, имеющие право первоочередного зачисления в образовательную организацию в соответствии с п. 1.2. зарегистрированные по месту жительства или по месту пребывания на территории муниципального образования Ленинградской области;

дети, проживающие в одной семье и имеющие общее место жительства, братья и (или) сестры которых обучаются в данной образовательной организации;

дети, стоящие на учете для зачисления в образовательную организацию, зарегистрированные по месту жительства или по месту пребывания на территории муниципального образования Ленинградской области;

дети, стоящие на учете для зачисления в образовательную организацию, не зарегистрированные по месту жительства или по месту пребывания на территории муниципального образования Ленинградской области.

Заявители, подавшие заявление о постановке на учет для предоставления места в образовательной организации с 1 сентября следующего учебного года, предоставляют в Комитет через МФЦ в период с 15 марта по 14 апреля (включительно) текущего календарного года:

документы, содержащие сведения, подтверждающие наличие внеочередного, первоочередного или преимущественного права зачисления в образовательную организацию в случае наличия краткосрочной льготы или долгосрочной льготы, если срок действия льготы не охватывает желаемую дату зачисления в образовательную организацию;

свидетельство о регистрации ребенка по месту жительства или по месту пребывания на территории муниципального образования Ленинградской области или документ, содержащий сведения о регистрации ребенка по месту жительства или по месту пребывания на территории муниципального образования Ленинградской области.

При отсутствии сведений, подтверждающих наличие внеочередного, первоочередного или преимущественного права зачисления в образовательную организацию, Комитет при проведении процедуры комплектования рассматривает заявление о постановке на ребенка на учет на общих основаниях.

3.1.3.1. Основанием для начала административной процедуры является: в период планового комплектования: дата начала планового комплектования на следующий учебный год – 15 апреля текущего года;

при доукомплектовании образовательных организаций: выдача заявителю уведомления о постановке ребенка на учет для зачисления в образовательную организацию, наличие вакантного места в соответствующей возрастной группе в выбранной заявителем образовательной организации.

3.1.3.2. Содержание административного действия, продолжительность и (или) максимальный срок его выполнения:

3.1.3.2.1. Специалист Комитета:

формирует в ведомственной АИС направление в образовательную организацию, форма направления указана в Приложении № 6 к Регламенту. Статус заявления меняется на «выдано направление»;

формирует в ведомственной АИС уведомление о невозможности предоставления места в образовательной организации с указанием причины, форма уведомления указана в Приложении № 7 к Регламенту. Статус заявления меняется на «отказано в предоставлении места»;

в день формирования направления (уведомления о невозможности предоставления места) сообщает заявителю о принятом решении по телефону (с записью даты и времени телефонного звонка) или на адрес электронной почты, указанный заявителем при заполнении заявления, с указанием регистрационного номера и даты направления (уведомления о невозможности предоставления места), а также о возможности получения направления (уведомления о невозможности предоставления места) в Комитет;

передает направление (уведомление о невозможности предоставления места) заявителю:

автоматически в электронном виде на адрес электронной почты, указанный заявителем при заполнении заявления;

при личном обращении за результатами предоставления государственной услуги в Комитет, при этом направление регистрируется в «Книге учета выдачи направлений в образовательные организации», форма указана в приложении № 8 к Регламенту;

в случае обращения в электронном виде через ПГУ ЛО автоматически сформированное направление (уведомление о невозможности предоставления места) прикрепляется к заявлению в «Личном кабинете» заявителя.

формирует в ведомственной АИС протокол комплектования (список детей, направленных в образовательную организацию).

Для зачисления в образовательную организацию, указанную в направлении, заявителю необходимо в течение срока действия направления (14 календарных дней) явиться лично в образовательную организацию.

В случае отказа от направления в образовательную организацию, указанную в направлении, заявителю необходимо в течение срока действия направления (14 календарных дней) лично явиться в Комитет с заявлением об отказе, форма заявления об отказе от направления указана в приложении № 10.

В случае отказа заявителя от направления специалист Комитета:

формирует в ведомственной АИС отказ от направления. Статус заявления изменяется на «отказ от направления», форма уведомления об отказе от направления указана в приложении № 11 к Регламенту;

ставит заявление на учет для зачисления в образовательную организацию в следующем учебном году, статус заявления меняется на «заявление на учете»;

формирует уведомление о постановке в очередь следующего года, форма уведомления указана в приложении № 12 к Регламенту;

передает уведомление о постановке в очередь следующего года заявителю:

автоматически в электронном виде на адрес электронной почты, указанный заявителем при заполнении заявления.

По истечении срока действия направления (14 календарных дней) в случае неявки заявителя в образовательную организацию заявлению присваивается статус «Неявка», форма уведомления о неявке указана в приложении № 13 к Регламенту.

Специалист Комитета формирует в ведомственной АИС уведомление о неявке, работа с заявлением прекращается.

Заявитель вправе обратиться в Комитет:

при обращении заявителя в период комплектования (с 15 апреля по 31 июля текущего года) заявление в ведомственной АИС восстанавливается по дате подачи заявления. Место в образовательной организации ребенку предоставляется при освобождении мест в соответствующей возрастной группе в течение года. При отсутствии мест заявление о постановке ребенка на учет переносится в очередь следующего года с пометкой «текущее комплектование», статус заявления меняется на «заявление на учете»;

при обращении заявителя после периода комплектования заявление о постановке ребенка на учет переносится в очередь следующего года с пометкой «текущее комплектование», статус заявления меняется на «заявление на учете»;

при отсутствии обращения заявителя в течение года заявление о постановке ребенка на учет восстановлению не подлежит.

3.1.3.3. при появлении вакантного места в выбранной заявителем образовательной организации производит действия в соответствии с пунктом 3.1.3.2.1. Регламента.

3.1.3.4. Лицами, ответственными за выполнение административной процедуры, являются:

специалист Комитета, ответственный за выдачу направлений (уведомлений о невозможности предоставления места, уведомлений о постановке в очередь следующего года) заявителю, а также передачу в МФЦ направлений (уведомлений о невозможности предоставления места, уведомлений о постановке в очередь следующего года) (далее - специалист Комитета);

специалист МФЦ, осуществляющий выдачу документов, полученных от органа местного самоуправления, по результатам рассмотрения представленных заявителем документов (далее – специалист МФЦ).

3.1.3.5. Критерий принятия решения является наличие вакантного места в образовательной организации.

3.1.3.6. Результатом настоящей административной процедуры является выдача направления ребенку заявителя в образовательную организацию либо отказ в выдаче направления.

3.2. Особенности выполнения административных процедур в электронной форме.

3.2.1. Предоставление государственной услуги на ЕПГУ/ПГУ ЛО, осуществляется в соответствии с Федеральным законом от 27.07.2010 № 210-ФЗ, Федеральным законом от 27.07.2006 № 149-ФЗ «Об информации, информационных технологиях и о защите информации», постановлением Правительства Российской Федерации от 25.06.2012 № 634 «О видах электронной подписи, использование которых допускается при обращении за получением государственных и муниципальных услуг».

3.2.2. Для получения государственной услуги через ЕПГУ/ПГУ ЛО заявителю необходимо пройти процесс регистрации в Единой системе идентификации и аутентификации (далее – ЕСИА).

Необходимым условием получения государственной услуги в электронном виде через ЕПГУ/ПГУ ЛО является наличие у заявителя адреса электронной почты.

Уровень учетной записи ЕСИА, необходимый для получения государственной услуги через ЕПГУ/ПГУ ЛО - подтвержденная учетная запись.

3.2.3. Доступ к сведениям о предоставлении государственной услуги, порядке предоставления государственной услуги выполняется без предварительной авторизации заявителя в «Личном кабинете» на ЕПГУ/ПГУ ЛО.

Заявитель имеет возможность ознакомиться документами, необходимыми для получения государственной услуги, на ЕПГУ/ПГУ ЛО.

3.2.4. Подача заявления через ЕПГУ/ПГУ ЛО.

3.2.4.1. Для подачи заявления заявитель выполняет следующие действия: изучает описание государственной услуги, знакомится с условиями и порядком предоставления государственной услуги в электронном виде;

проходит авторизацию в «Личном кабинете» на ЕПГУ/ПГУ ЛО.

переходит к экранной форме заявления на ЕПГУ/ПГУ ЛО;

заполняет заявление, включающее сведения, необходимые и обязательные для предоставления государственной услуги;

подтверждает согласие на обработку персональных данных (устанавливает соответствующую отметку в форме заявления);

подтверждает факт ознакомления и согласия с условиями и порядком предоставления государственной услуги в электронном виде (устанавливает соответствующую отметку о согласии в форме заявления);

подтверждает достоверность сообщенных сведений (устанавливает соответствующую отметку в заявлении);

прикрепляет скан-образцы документов указанных в пункте 2.6.1 Регламента;

отправляет заполненное заявление;

получает в «Личном кабинете» на ПГУ ЛО – в случае подачи заявления через ПГУ ЛО или по электронной почте – в случае подачи заявления через ЕПГУ, уведомление о приеме заявления подтверждающее, что заявление направлено на обработку, в котором указываются, в том числе, идентификационный номер, дата и время подачи заявления.

3.2.4.2. При внесении изменений в ранее поданное заявление в электронном виде через ЕПГУ, заявителем в электронном виде вносятся изменения в ранее поданное заявление, а также прикрепляются скан-образцы документов, указанных в пункте 2.6.2 Регламента.

Внесение изменений через функционал ПГУ ЛО не предусмотрено.

3.2.5. Заявитель имеет возможность получить информацию о ходе и результате предоставления государственной услуги в электронном виде:

по уведомлениям, поступающим в «Личный кабинет» на ПГУ ЛО – в случае подачи заявления через ПГУ ЛО;

по электронной почте – в случае подачи заявления через ЕПГУ.

3.2.6. Получение результата государственной услуги заявителем.

Результат предоставления услуги в электронном виде направляется в «Личный кабинет» на ПГУ ЛО – в случае подачи заявления через ПГУ ЛО или по электронной почте – в случае подачи заявления через ЕПГУ.

Комитет обязан выдавать экземпляр документа в письменном (бумажном) виде по соответствующему запросу заявителя.

3.3 Порядок исправления допущенных опечаток и ошибок в выданных в результате предоставления государственной услуги документах.

3.3.1. В случае, если в выданных в результате предоставления государственной услуги документах допущены опечатки и ошибки, то заявитель вправе представить в Комитет/МФЦ непосредственно, направить почтовым отправлением, подписанное заявителем, или оформленное в форме электронного документа и подписанное усиленной квалифицированной электронной подписью заявление в произвольной форме о необходимости исправления допущенных опечаток и (или) ошибок с изложением сути допущенных опечаток и (или) ошибок и приложением копии документа, содержащего опечатки и (или) ошибки.

3.3.2. В течение 3 рабочих дней со дня регистрации заявления об исправлении опечаток и (или) ошибок в выданных в результате предоставления государственной услуги документах ответственный специалист Комитета устанавливает наличие опечатки (ошибки) и оформляет результат предоставления государственной услуги (документ) с исправленными опечатками (ошибками) или направляет заявителю уведомление с обоснованным отказом в оформлении документа с исправленными опечатками (ошибками). Результат предоставления государственной услуги (документ) специалист Комитета направляет способом, указанным в заявлении о необходимости исправления допущенных опечаток и (или) ошибок.

3.4. Особенности выполнения административных процедур в рамках суперсервиса.

3.4.1. Под суперсервисом понимается комплексный подход к предоставлению государственных услуг в конкретной жизненной ситуации (рождение ребенка), который осуществляется в электронном виде (без личного обращения в Комитет или МФЦ) и предусматривает предварительное подтверждение права гражданина на получение государственной услуги на основании сведений, полученных из государственных информационных систем и/или посредством межведомственного информационного взаимодействия

3.4.2. Предоставление государственной услуги в рамках суперсервиса осуществляется при технической реализации предоставления услуги посредством ПГУ ЛО и/или ЕПГУ, а также при реализации получения сведений для ее предоставления из государственных информационных систем и/или посредством межведомственного информационного взаимодействия.

3.4.3. Предоставление государственной услуги в рамках суперсервиса не исключает права гражданина обратиться с заявлением на получение государственной услуг способами, указанными в пункте 2.2 настоящего Регламента.

3.4.4. На основании сведений, полученных из государственных информационных систем и/или полученных посредством межведомственного информационного взаимодействия, гражданину на ЕПГУ/ПГУ ЛО в личный кабинет предварительно направляется уведомление о наличии у него права на получение государственной услуги/услуг в рамках суперсервиса. В личном кабинете становится доступным для заполнения, подписания и отправки заявление (далее - заявление) на получение государственной услуги/услуг в рамках суперсервиса.

3.4.5. В случае согласия предоставления государственной услуги/услуг в рамках суперсервиса гражданин заполняет заявление, что является основанием для начала предоставления государственной услуги/услуг в рамках суперсервиса.

3.4.6. Соглашаясь на получение государственной услуги/услуг в рамках суперсервиса, гражданин несет ответственность за достоверность представляемой информации в соответствии с действующим законодательством Российской Федерации.

4. Формы контроля за исполнением Административного Регламента

4.1. Порядок осуществления текущего контроля за соблюдением и исполнением ответственными должностными лицами положений Административного регламента и иных нормативных правовых актов, устанавливающих требования к предоставлению государственной услуги, а также принятием решений ответственными лицами.

Текущий контроль осуществляется ответственными специалистами Комитета по каждой процедуре в соответствии с установленными настоящим Административным регламентом содержанием действий и сроками их осуществления, а также путем проведения руководителем (заместителем

руководителя, начальником отдела) Комитета проверок исполнения положений настоящего Административного регламента, иных нормативных правовых актов.

4.2. Порядок и периодичность осуществления плановых и внеплановых проверок полноты и качества предоставления государственной услуги.

В целях осуществления контроля за полнотой и качеством предоставления государственной услуги проводятся плановые и внеплановые проверки.

Плановые проверки предоставления государственной услуги проводятся не чаще одного раза в три года) в соответствии с Планом проведения проверок, утвержденным руководителем Комитета.

При проверке могут рассматриваться все вопросы, связанные с предоставлением государственной услуги (комплексные проверки), или отдельный вопрос, связанный с предоставлением государственной услуги (тематические проверки).

Внеплановые проверки предоставления государственной услуги проводятся по обращениям физических, юридических лиц и индивидуальных предпринимателей, обращениям органов государственной власти, органов местного самоуправления, их должностных лиц, а также в целях проверки устранения нарушений, выявленных в ходе проведенной внеплановой проверки. Указанные обращения подлежат регистрации в день их поступления в системе электронного документооборота и делопроизводства Комитета.

О проведении проверки издается правовой акт Комитета о проведении проверки исполнения Административного регламента по предоставлению государственной услуги.

По результатам проведения проверки составляется акт, в котором должны быть указаны документально подтвержденные факты нарушений, выявленные в ходе проверки, или отсутствие таковых, а также выводы, содержащие оценку полноты и качества предоставления государственной услуги и предложения по устранению выявленных при проверке нарушений. При проведении внеплановой проверки в акте отражаются результаты проверки фактов, изложенных в обращении, а также выводы и предложения по устранению выявленных при проверке нарушений.

По результатам рассмотрения обращений дается письменный ответ.

4.3. Ответственность должностных лиц за решения и действия (бездействие), принимаемые (осуществляемые) в ходе предоставления государственной услуги.

Должностные лица, уполномоченные на выполнение административных действий, предусмотренных настоящим Административным регламентом, несут персональную ответственность за соблюдение требований действующих нормативных правовых актов, в том числе за соблюдение сроков выполнения административных действий, полноту их совершения, соблюдение принципов поведения с заявителями, сохранность документов.

Руководитель Комитета несет персональную ответственность за обеспечение предоставления государственной услуги.

Работники Комитета при предоставлении государственной услуги несут персональную ответственность:

- за неисполнение или ненадлежащее исполнение административных процедур при предоставлении государственной услуги;
- за действия (бездействие), влекущие нарушение прав и законных интересов физических или юридических лиц, индивидуальных предпринимателей.

Должностные лица, виновные в неисполнении или ненадлежащем исполнении требований настоящего Административного регламента, привлекаются к ответственности в порядке, установленном действующим законодательством Российской Федерации.

**5. Досудебный (внесудебный) порядок
обжалования решений и действий (бездействия) органа,
предоставляющего государственную услугу, а также должностных лиц
органа, предоставляющего государственную услугу,
либо государственных или муниципальных служащих,
многофункционального центра предоставления государственных
и муниципальных услуг, работника многофункционального центра
предоставления государственных и муниципальных услуг**

5.1. Заявители либо их представители имеют право на досудебное (внесудебное) обжалование решений и действий (бездействия), принятых (осуществляемых) в ходе предоставления государственной услуги.

5.2. Предметом досудебного (внесудебного) обжалования заявителем решений и действий (бездействия) органа, предоставляющего государственную услугу, должностного лица органа, предоставляющего государственную услугу, либо государственного или муниципального служащего, многофункционального центра, работника многофункционального центра в том числе являются:

1) нарушение срока регистрации запроса заявителя о предоставлении государственной услуги, запроса, указанного в статье 15.1 Федерального закона от 27.07.2010 № 210-ФЗ;

2) нарушение срока предоставления государственной услуги. В указанном случае досудебное (внесудебное) обжалование заявителем решений и действий (бездействия) многофункционального центра, работника многофункционального центра возможно в случае, если на многофункциональный центр, решения и действия (бездействие) которого обжалуются, возложена функция по предоставлению соответствующих государственных услуг в полном объеме в порядке, определенном частью 1.3 статьи 16 Федерального закона от 27.07.2010 № 210-ФЗ;

3) требование у заявителя документов или информации либо осуществления действий, представление или осуществление которых не предусмотрено нормативными правовыми актами Российской Федерации, нормативными правовыми актами Ленинградской области для предоставления государственной услуги;

4) отказ в приеме документов, представление которых предусмотрено нормативными правовыми актами Российской Федерации, нормативными

правовыми актами Ленинградской области для предоставления государственной услуги, у заявителя;

5) отказ в предоставлении государственной услуги, если основания отказа не предусмотрены федеральными законами и принятыми в соответствии с ними иными нормативными правовыми актами Российской Федерации, законами и иными нормативными правовыми актами Ленинградской области. В указанном случае досудебное (внесудебное) обжалование заявителем решений и действий (бездействия) многофункционального центра, работника многофункционального центра возможно в случае, если на МФЦ, решения и действия (бездействие) которого обжалуются, возложена функция по предоставлению соответствующих государственных услуг в полном объеме в порядке, определенном частью 1.3 статьи 16 Федерального закона от 27.07.2010 № 210-ФЗ;

6) затребование с заявителя при предоставлении государственной услуги платы, не предусмотренной нормативными правовыми актами Российской Федерации, нормативными правовыми актами Ленинградской области;

7) отказ органа, предоставляющего государственную услугу, должностного лица органа, предоставляющего государственную услугу, многофункционального центра, работника многофункционального центра в исправлении допущенных ими опечаток и ошибок в выданных в результате предоставления государственной услуги документах либо нарушение установленного срока таких исправлений. В указанном случае досудебное (внесудебное) обжалование заявителем решений и действий (бездействия) многофункционального центра, работника многофункционального центра возможно в случае, если на многофункциональный центр, решения и действия (бездействие) которого обжалуются, возложена функция по предоставлению соответствующих государственных услуг в полном объеме в порядке, определенном частью 1.3 статьи 16 Федерального закона от 27.07.2010 № 210-ФЗ;

8) нарушение срока или порядка выдачи документов по результатам предоставления государственной услуги;

9) приостановление предоставления государственной услуги, если основания приостановления не предусмотрены федеральными законами и принятыми в соответствии с ними иными нормативными правовыми актами Российской Федерации, законами и принятыми в соответствии с ними иными нормативными правовыми актами Ленинградской области. В указанном случае досудебное (внесудебное) обжалование заявителем решений и действий (бездействия) многофункционального центра, работника многофункционального центра возможно в случае, если на многофункциональный центр, решения и действия (бездействие) которого обжалуются, возложена функция по предоставлению государственной услуги в полном объеме в порядке, определенном частью 1.3 статьи 16 Федерального закона от 27.07.2010 № 210-ФЗ;

10) требование у заявителя при предоставлении государственной услуги документов или информации, отсутствие и(или) недостоверность которых не указывались при первоначальном отказе в приеме документов, необходимых для предоставления государственной услуги, либо в предоставлении

государственной, за исключением случаев, предусмотренных пунктом 4 части 1 статьи 7 Федерального закона от 27.07.2010 № 210-ФЗ. В указанном случае досудебное (внесудебное) обжалование заявителем решений и действий (бездействия) многофункционального центра, работника многофункционального центра возможно в случае, если на многофункциональный центр, решения и действия (бездействие) которого обжалуются, возложена функция по предоставлению соответствующих государственных услуг в полном объеме в порядке, определенном частью 1.3 статьи 16 Федерального закона от 27.07.2010 № 210-ФЗ.

5.3. Жалоба подается в письменной форме на бумажном носителе, в электронной форме в орган, предоставляющий государственную услугу, ГБУ ЛО «МФЦ» либо в комитет экономического развития и инвестиционной деятельности Ленинградской области, являющийся учредителем ГБУ ЛО «МФЦ» (далее - учредитель ГБУ ЛО «МФЦ»). Жалобы на решения и действия (бездействие) руководителя органа, предоставляющего государственную услугу, подаются заместителю Председателя Правительства Ленинградской области по социальным вопросам.

Жалобы на решения и действия (бездействие) работника ГБУ ЛО «МФЦ» подаются руководителю многофункционального центра. Жалобы на решения и действия (бездействие) ГБУ ЛО «МФЦ» подаются учредителю ГБУ ЛО «МФЦ».

Жалоба на решения и действия (бездействие) органа, предоставляющего государственную услугу, должностного лица органа, предоставляющего государственную услугу, руководителя органа, предоставляющего государственную услугу, может быть направлена по почте, через многофункциональный центр, с использованием информационно-телекоммуникационной сети "Интернет", официального сайта органа, предоставляющего государственную услугу, ЕПГУ либо ПГУ ЛО, а также может быть принята при личном приеме заявителя.

Жалоба на решения и действия (бездействие) многофункционального центра, работника многофункционального центра может быть направлена по почте, с использованием информационно-телекоммуникационной сети «Интернет», официального сайта многофункционального центра, ЕПГУ либо ПГУ ЛО, а также может быть принята при личном приеме заявителя.

5.4. Основанием для начала процедуры досудебного (внесудебного) обжалования является подача заявителем жалобы, соответствующей требованиям части 5 статьи 11.2 Федерального закона № 210-ФЗ.

В письменной жалобе в обязательном порядке указываются:

- наименование органа, предоставляющего государственную услугу, должностного лица органа, предоставляющего государственную услугу, либо государственного или муниципального служащего, филиала, отдела, удаленного рабочего места ГБУ ЛО «МФЦ», его руководителя и(или) работника, решения и действия (бездействие) которых обжалуются;

- фамилия, имя, отчество (последнее - при наличии), сведения о месте жительства заявителя - физического лица либо наименование, сведения о месте нахождения заявителя - юридического лица, а также номер (номера) контактного

телефона, адрес (адреса) электронной почты (при наличии) и почтовый адрес, по которым должен быть направлен ответ заявителю;

- сведения об обжалуемых решениях и действиях (бездействии) органа, предоставляющего государственную услугу, должностного лица органа, предоставляющего государственную услугу, либо государственного или муниципального служащего, филиала, отдела, удаленного рабочего места ГБУ ЛО «МФЦ», его работника;

- доводы, на основании которых заявитель не согласен с решением и действием (бездействием) органа, предоставляющего государственную услугу, должностного лица органа, предоставляющего государственную услугу, либо государственного или муниципального служащего, филиала, отдела, удаленного рабочего места ГБУ ЛО «МФЦ», его работника. Заявителем могут быть представлены документы (при наличии), подтверждающие доводы заявителя, либо их копии.

5.5. Заявитель имеет право на получение информации и документов, необходимых для составления и обоснования жалобы, в случаях, установленных статьей 11.1 Федерального закона № 210-ФЗ, при условии, что это не затрагивает права, свободы и законные интересы других лиц и если указанная информация и документы не содержат сведений, составляющих государственную или иную охраняемую тайну.

5.6. Жалоба, поступившая в орган, предоставляющий государственную услугу, ГБУ ЛО «МФЦ», учредителю ГБУ ЛО «МФЦ» либо заместителю Председателя Правительства Ленинградской области по социальным вопросам, подлежит рассмотрению в течение пятнадцати рабочих дней со дня ее регистрации, а в случае обжалования отказа органа, предоставляющего государственную услугу, ГБУ ЛО «МФЦ» в приеме документов у заявителя либо в исправлении допущенных опечаток и ошибок или в случае обжалования нарушения установленного срока таких исправлений - в течение пяти рабочих дней со дня ее регистрации.

5.7. По результатам рассмотрения жалобы принимается одно из следующих решений:

1) жалоба удовлетворяется, в том числе в форме отмены принятого решения, исправления допущенных опечаток и ошибок в выданных в результате предоставления государственной услуги документах, возврата заявителю денежных средств, взимание которых не предусмотрено нормативными правовыми актами Российской Федерации, нормативными правовыми актами субъектов Российской Федерации;

2) в удовлетворении жалобы отказывается.

Не позднее дня, следующего за днем принятия решения по результатам рассмотрения жалобы, заявителю в письменной форме и по желанию заявителя в электронной форме направляется мотивированный ответ о результатах рассмотрения жалобы.

В случае признания жалобы подлежащей удовлетворению в ответе заявителю дается информация о действиях, осуществляемых органом, предоставляющим государственную услугу, многофункциональным центром в целях незамедлительного устранения выявленных нарушений при оказании

государственной услуги, а также приносятся извинения за доставленные неудобства и указывается информация о дальнейших действиях, которые необходимо совершить заявителю в целях получения государственной услуги.

В случае признания жалобы не подлежащей удовлетворению в ответе заявителю даются аргументированные разъяснения о причинах принятого решения, а также информация о порядке обжалования принятого решения.

В случае установления в ходе или по результатам рассмотрения жалобы признаков состава административного правонарушения или преступления должностное лицо, работник, наделенные полномочиями по рассмотрению жалоб, незамедлительно направляют имеющиеся материалы в органы прокуратуры.

6. Особенности выполнения административных процедур в многофункциональных центрах.

6.1. Предоставление государственной услуги посредством МФЦ осуществляется в подразделениях ГБУ ЛО «МФЦ» при наличии вступившего в силу соглашения о взаимодействии между ГБУ ЛО «МФЦ» и Комитетом. Предоставление государственной услуги в иных МФЦ осуществляется при наличии вступившего в силу соглашения о взаимодействии между ГБУ ЛО «МФЦ» и иным МФЦ.

6.2. В случае подачи документов в Организацию посредством МФЦ специалист МФЦ, осуществляющий прием документов, представленных для получения государственной услуги, выполняет следующие действия:

а) удостоверяет личность заявителя или личность и полномочия законного представителя заявителя - в случае обращения физического лица;

удостоверяет личность и полномочия представителя юридического лица или индивидуального предпринимателя - в случае обращения юридического лица или индивидуального предпринимателя;

б) определяет предмет обращения;

в) проводит проверку правильности заполнения обращения;

г) проводит проверку укомплектованности пакета документов;

д) осуществляет сканирование представленных документов, формирует электронное дело, все документы которого связываются единым уникальным идентификационным кодом, позволяющим установить принадлежность документов конкретному заявителю и виду обращения за государственной услугой;

е) заверяет каждый документ дела своей электронной подписью (далее - ЭП);

ж) направляет копии документов и реестр документов в Организацию:

- в электронном виде (в составе пакетов электронных дел) в день обращения заявителя в МФЦ;

- на бумажных носителях (в случае необходимости обязательного представления оригиналов документов) - в течение 3 рабочих дней со дня обращения заявителя в МФЦ посредством курьерской связи с составлением

описи передаваемых документов с указанием даты, количества листов, фамилии, должности и подписанные уполномоченным специалистом МФЦ.

По окончании приема документов специалист МФЦ выдает заявителю расписку в приеме документов.

6.3. В случае обращения заявителя с заявлением о внесении изменений в ранее поданное заявление посредством МФЦ специалист МФЦ:

удостоверяет личность заявителя или личность и полномочия представителя заявителя;

определяет предмет обращения;

проводит проверку укомплектованности пакета документов;

вносит данные из представленных заявителем сведений и документов в автоматизированную информационную систему МФЦ;

осуществляет сканирование представленных документов, формирует электронное дело, все документы которого связываются единым уникальным идентификационным кодом, позволяющим установить принадлежность заявления конкретному заявителю и виду обращения за муниципальной услугой;

заверяет каждый документ дела своей электронной подписью (далее - ЭП);

не позднее одного рабочего дня со дня обращения заявителя в МФЦ направляет в электронном виде заявление и скан-образы представленных заявителем документов в Комитет (при наличии технической возможности);

в случае необходимости обязательного предоставления оригиналов документов направляет на бумажных носителях в течение 2 рабочих дней, следующих за днем обращения заявителя в МФЦ по территориальному принципу (в течение 5 рабочих дней, следующих за днем обращения заявителя в МФЦ по экстерриториальному принципу) посредством курьерской связи, с составлением описи передаваемых документов, с указанием даты, количества листов, фамилии, должности и подписанные уполномоченным специалистом МФЦ.

По окончании приема документов специалист МФЦ выдает заявителю расписку в приеме документов.

6.4. При установлении работником МФЦ следующих фактов:

а) представление заявителем неполного комплекта документов, указанных в пункте 2.6 настоящего регламента, и наличие в пункте 2.9 настоящего Административного регламента соответствующего основания для отказа в приеме документов, специалист МФЦ выполняет в соответствии с настоящим регламентом следующие действия:

сообщает заявителю, какие необходимые документы им не представлены;

предлагает заявителю представить полный комплект необходимых документов, после чего вновь обратиться за предоставлением государственной услуги;

распечатывает расписку о предоставлении консультации с указанием перечня документов, которые необходимо заявителю представить для получения государственной услуги, и вручает ее заявителю;

б) несоответствие категории заявителя кругу лиц, имеющих право на получение государственной услуги, указанных в пункте 1.2 настоящего регламента, а также наличие в пункте 2.9 настоящего Административного

регламента соответствующего основания для отказа в приеме документов, специалист МФЦ выполняет в соответствии с настоящим регламентом следующие действия:

сообщает заявителю об отсутствии у него права на получение государственной услуги;

распечатывает расписку о предоставлении консультации.

6.5. При указании заявителем места получения ответа (результата предоставления государственной услуги) посредством МФЦ должностное лицо Комитета, ответственное за выполнение административной процедуры, передает специалисту МФЦ для передачи в соответствующий МФЦ результат предоставления услуги для его последующей выдачи заявителю:

- в электронном виде в течение 1 рабочего дня со дня принятия решения о предоставлении (отказе в предоставлении) государственной услуги заявителю;

- на бумажном носителе - в срок не более 3 рабочих дней со дня принятия решения о предоставлении (отказе в предоставлении) государственной услуги заявителю, но не позднее двух рабочих дней до окончания срока предоставления услуги.

Специалист МФЦ, ответственный за выдачу документов, полученных от Организации по результатам рассмотрения представленных заявителем документов, не позднее двух дней с даты их получения от Организации сообщает заявителю о принятом решении по телефону (с записью даты и времени телефонного звонка или посредством смс-информирования), а также о возможности получения документов в МФЦ.

6.6. При обращении заявителя в МФЦ за получением нескольких услуг посредством комплексного запроса специалист МФЦ руководствуется Порядком организации предоставления взаимосвязанных государственных и(или) муниципальных услуг по комплексному запросу в многофункциональных центрах предоставления государственных и муниципальных услуг Ленинградской области, утвержденным постановлением Правительства Ленинградской области от 20.05.2019 № 228.

6.5. При вводе безбумажного электронного документооборота административные процедуры регламентируются нормативным правовым актом Ленинградской области, устанавливающим порядок электронного (безбумажного) документооборота в сфере государственных услуг.

Приложение № 1
к Административному регламенту
предоставления государственной услуги
«Прием заявлений, постановка на учет
и зачисление детей в государственные
образовательные организации Ленинградской
области, реализующие основную
образовательную программу дошкольного
образования (детские сады)»

Руководителю государственной
образовательной организации
Ленинградской области, реализующей
основную образовательную программу
дошкольного образования (детские сады)

**Заявление-анкета родителя (законного представителя)
для постановки ребенка на учет для последующего зачисления
в образовательную организацию, реализующую основную
общеобразовательную программу дошкольного образования**

№	Название	Данные
Общие сведения		
1	Источник	
2	Номер заявления	
3	Заявитель по отношению к ребенку	
4	Фамилия	
5	Имя	
6	Отчество	
7	Гражданство	
8	СНИЛС заявителя (при наличии)	
9	Контактный телефон 1	
10	Контактный телефон 2	
11	Адрес электронной почты	
12	Документ, удостоверяющий личность	
13	Серия	

14	Номер	
15	Дата выдачи	
16	Кем выдан	
17	Реквизиты документа, подтверждающего установление опеки	
Дополнительный контакт		
18	Фамилия	
19	Имя	
20	Отчество	
21	Кем приходится по отношению к ребенку	
22	Фактический адрес проживания	
23	Контактный номер телефона	
Адрес регистрации заявителя		
24	Почтовый индекс	
25	Область (край, округ, республика)	
26	Район	
27	Город или населённый пункт	
28	Улица	
29	Дом	
30	Корпус	
31	Квартира	
Место жительства		
32	Почтовый индекс	
33	Область (край, округ, республика)	
34	Район	
35	Город или населённый пункт	
36	Улица	
37	Дом	

38	Корпус	
39	Квартира	
Сведения о ребенке		
40	Фамилия ребенка	
41	Имя ребенка	
42	Отчество ребенка	
43	Пол	
44	Дата рождения	
45	СНИЛС (при наличии)	
46	Адрес регистрации ребенка	
47	Фактический адрес проживания ребенка	
Свидетельство о рождении ребенка		
48	Серия	
49	Номер	
50	Дата выдачи	
51	Кем выдано	
52	Номер актовой записи	
53	Страна (если выдано в другой стране)	
Сведения об образовательной организации		
54	Год зачисления	
55	Желаемый район	
56	Предпочитаемая ДОО 1(номер)	
57	Предпочитаемая ДОО 2(номер)	
58	Предпочитаемая ДОО 3(номер)	
59	ФИО братьев/сестер, обучающихся в предпочитаемой ДОО	
60	Направленность дошкольной группы	
61	Режим пребывания в дошкольной образовательной организации	

62	Потребность ребенка в адаптированной образовательной программе	
63	Наличие льготы	
64	Согласие на направление в группы полного дня	
65	Согласие на направление в группы кратковременного пребывания	
66	Сведения о выборе языка обучения	
67	Согласие на предложение других ДОО при отсутствии мест в выбранных ДОО	
<p>Я, _____, согласен(на), что для получения электронной услуги персональные данные будут обработаны в ведомственных информационных системах Ленинградской области с соблюдением требований закона РФ от 27.07.2006 № 152-ФЗ «О персональных данных».</p>		
Дата: _____		Подпись: _____ / (ФИО)

Приложение № 2
к Административному регламенту
предоставления государственной услуги
«Прием заявлений, постановка на учет и
зачисление детей в государственные образовательные организации,
реализующие основную образовательную программу
дошкольного образования (детские сады)»

Руководителю государственной
образовательной организации
Ленинградской области, реализующей
основную образовательную программу

ЗАЯВЛЕНИЕ

(для внесения изменений в ранее поданное заявление)

фамилия, имя, отчество родителя (законного представителя) ребенка

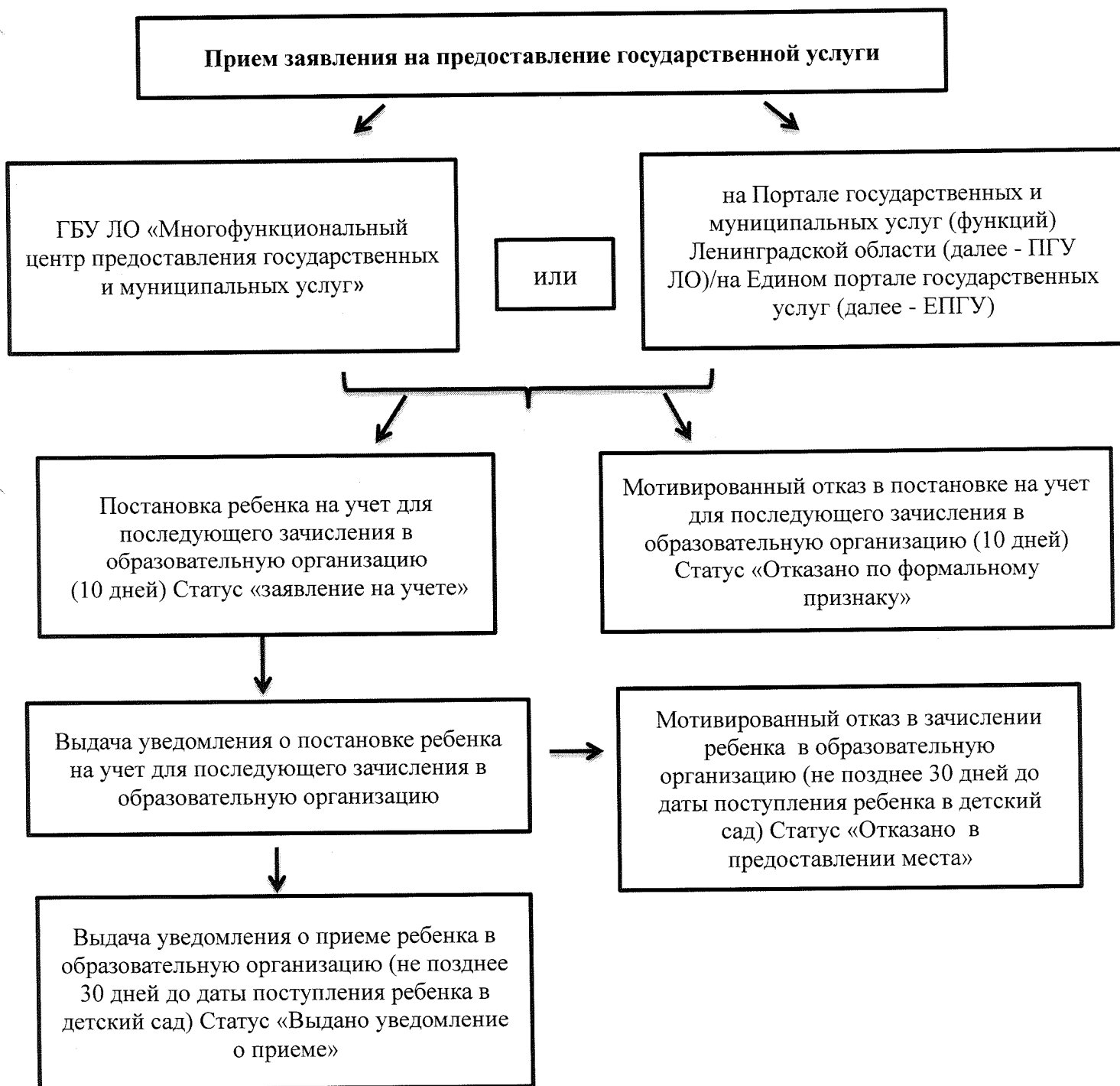
Прошу внести изменения в заявление по обращению № _____

(указать вносимые изменения)

Дата заполнения заявления _____

Подпись родителя (законного представителя) _____
/расшифровка подписи/

**БЛОК-СХЕМА
ПРЕДОСТАВЛЕНИЯ ГОСУДАРСТВЕННОЙ УСЛУГИ
«ПРИЕМ ЗАЯВЛЕНИЙ, ПОСТАНОВКА НА УЧЕТ И ЗАЧИСЛЕНИЕ
ДЕТЕЙ В ГОСУДАРСТВЕННЫЕ ОБРАЗОВАТЕЛЬНЫЕ ОРГАНИЗАЦИИ
ЛЕНИНГРАДСКОЙ ОБЛАСТИ, РЕАЛИЗУЮЩИЕ ОСНОВНУЮ
ОБРАЗОВАТЕЛЬНУЮ ПРОГРАММУ ДОШКОЛЬНОГО
ОБРАЗОВАНИЯ (ДЕТСКИЕ САДЫ)»**



Приложение № 4
к Административному регламенту
предоставления государственной услуги
«Прием заявлений, постановка на учет
и зачисление детей в государственные
образовательные организации Ленинградской
области, реализующие основную
образовательную программу дошкольного
образования (детские сады)»

УВЕДОМЛЕНИЕ
о постановке на учет для зачисления в образовательную
организацию, реализующую основную общеобразовательную
программу дошкольного образования

Регистрационный № _____ от « ____ » _____ 20__ года

Настоящее уведомление выдано:

(фамилия, имя, отчество родителя (законного представителя) ребенка)

в том, что

(фамилия, имя, отчество ребенка)

На основании заявления № _____ от « ____ » _____ 20__ года постановлен на учет для зачисления в образовательную организацию, реализующую основную общеобразовательную программу дошкольного образования.

СОХРАНЯЙТЕ ЭТО УВЕДОМЛЕНИЕ.

По результатам рассмотрения Вашего заявления в указанный Вами год поступления ребенка в образовательную организацию, в период с 15 мая по 15 июня Вам будет передано уведомление о приеме в образовательную организацию или уведомление об отказе в выдаче уведомления о приеме, с которым Вы сможете ознакомиться в Личном кабинете в автоматизированной информационной системе АИС «Электронная запись в детский сад» (<http://obr.lenreg.ru>), Ленинградской области, или в МФЦ (в зависимости от способа подачи заявления).

ВНИМАНИЕ!

В случае необходимости внесения изменений в заявление (кроме изменения сведений о ребенке, свидетельства о рождении) родителю (законному представителю) ребенка, поступающего в образовательную организацию в следующем учебном году, в срок до 15 апреля необходимо повторно обратиться в зависимости от способа подачи заявления в АИС «Электронная запись в детский сад» (www.obr.lenreg.ru), на Региональный портал государственных и муниципальных услуг (функций) Ленинградской области (www.gu.lenobl.ru) или в МФЦ.

Уполномоченное лицо
Комитета общего и профессионального
образования Ленинградской области
Контактный телефон _____

Приложение № 5
к Административному регламенту
предоставления государственной услуги
«Прием заявлений, постановка на учет
и зачисление детей в государственные
образовательные организации Ленинградской
области, реализующие основную
образовательную программу дошкольного
образования (детские сады)»

**УВЕДОМЛЕНИЕ
ОБ ОТКАЗЕ В ПРИЕМЕ ЗАЯВЛЕНИЯ ПО ФОРМАЛЬНОМУ
ПРИЗНАКУ**

Регистрационный № _____ от « ____ » _____ 20__ года

Уважаемый(ая) (Ф.И.О. заявителя)

Уведомляю о том, что на основании Вашего заявления от

Ваше заявление не может быть принято по следующим причинам:

(указать причину отказа)

При получении настоящего уведомления Вы можете подать новое заявление в АИС «Электронная запись в детский сад» (www.obr.lenreg.ru), на Едином портале государственных и муниципальных услуг (функций) (www.gosuslugi.ru), Региональном портале государственных и муниципальных услуг (функций) Ленинградской области (www.gu.lenobl.ru), в МФЦ.

Уполномоченное лицо
Комитета общего и профессионального
образования Ленинградской области
Контактный телефон _____

Приложение № 6
к Административному регламенту
предоставления государственной услуги
«Прием заявлений, постановка на учет
и зачисление детей в государственные
образовательные организации Ленинградской
области, реализующие основную
образовательную программу дошкольного
образования (детские сады)»

УВЕДОМЛЕНИЕ О ПРИЕМЕ

Регистрационный № _____ от « _____ » _____ 20__ года

Государственная образовательная организация Ленинградской области
информирует о приеме с « _____ » _____ 20__ года
_____ года рождения,
(фамилия, имя, отчество ребенка, дата рождения)

Проживающего по адресу:

_____ (адрес фактического проживания ребенка)

Уведомление о приеме действительно в течение 14 дней.

Уполномоченное лицо
образовательной организации
Ленинградской области _____
Контактный телефон _____

Приложение № 7
к Административному регламенту
предоставления государственной услуги
«Прием заявлений, постановка на учет
и зачисление детей в государственные
образовательные организации Ленинградской
области, реализующие основную
образовательную программу дошкольного
образования (детские сады)»

УВЕДОМЛЕНИЕ В ОТКАЗЕ ПРЕДОСТАВЛЕНИЯ МЕСТА

Регистрационный № _____ от « _____ » _____ 20__ года

Настоящим _____ уведомляется
(фамилия, имя, отчество родителя (законного представителя) ребенка) в том,
что

(фамилия, имя, отчество ребенка)

не может быть выдано уведомление о приеме в образовательную
организацию по следующей причине:

(указать причину отказа в выдаче уведомления о приеме в образовательную организацию)

Уполномоченное лицо
Комитета общего и профессионального
образования Ленинградской области
Контактный телефон _____

Приложение № 8
к Административному регламенту
предоставления государственной услуги
«Прием заявлений, постановка на учет
и зачисление детей в государственные
образовательные организации Ленинградской
области, реализующие основную
образовательную программу дошкольного
образования (детские сады)»

КНИГА
учета выдачи уведомления о приеме в образовательную
организацию

№ п/п	Регистрационн ый номер уведомления о приеме	Дата выдачи уведомлени я о приеме	ФИО ребенка	Дата рождения ребенка	ФИО родите ля (законн ого предст авителя)	Адрес фактиче ского прожив ания ребенка	Подпись родителя (законного представителя)
-------	--	---	----------------	-----------------------------	---	--	--

Приложение № 9
к Административному регламенту
предоставления государственной услуги
«Прием заявлений, постановка на учет
и зачисление детей в государственные
образовательные организации Ленинградской
области, реализующие основную
образовательную программу дошкольного
образования (детские сады)»

УВЕДОМЛЕНИЕ

**заявителя о подтверждении документов для постановки на учет для
зачисления в дошкольную образовательную организацию**

Регистрационный № _____ от «_____» _____ 20 ____ года

Уважаемый(ая)

(фамилия, имя, отчество родителя (законного представителя) ребенка)

В связи с отсутствием информации, подтверждающей указанные в
заявлении сведения, Вам необходимо в течение 10 календарных дней
представить в МФЦ оригиналы следующих документов:

1. _____

2. _____

(название документов)

для постановки на учет заявления для зачисления

(фамилия, имя, отчество ребенка)

Уполномоченное лицо
Комитета общего и профессионального
образования Ленинградской области
Контактный телефон _____

Приложение № 10
к Административному регламенту
предоставления государственной услуги
«Прием заявлений, постановка на учет
и зачисление детей в государственные
образовательные организации Ленинградской
области, реализующие основную
образовательную программу дошкольного
образования (детские сады)»

Руководителю государственной
образовательной организации
Ленинградской области, реализующей
основную образовательную программу
дошкольного образования (детские сады)

ЗАЯВЛЕНИЕ
(об отказе от направления)

Я, _____
фамилия, имя, отчество родителя (законного представителя) ребенка

отказываюсь от направления № _____ выданного мне для
зачисления моего ребенка _____

_____ (фамилия, имя, дата рождения ребенка)

в образовательную организацию: _____

_____ (организация, в которую было выдано направление)

для зачисления с _____
(дата, указанная в направлении)

Мне разъяснено, что мое заявление будет поставлено на учет для
зачисления в указанные в заявлении образовательные организации в
следующем учебном году.

Дата заполнения заявления _____

Подпись родителя (законного представителя) _____

/расшифровка подписи/

Приложение № 11
к Административному регламенту
предоставления государственной услуги
«Прием заявлений, постановка на учет
и зачисление детей в государственные
образовательные организации Ленинградской
области, реализующие основную
образовательную программу дошкольного
образования (детские сады)»

УВЕДОМЛЕНИЕ
заявителя в случае отказа от направления в образовательную
организацию

Регистрационный № _____ от «_____» _____ 20 ____ года

Уважаемый(ая) _____
(фамилия, имя, отчество родителя (законного представителя) ребенка)
уведомляем Вас о том, что

(фамилия, имя, отчество ребенка)

не может быть зачислен в образовательную организацию:

(организация, в которую было выдано направление)
по причине Вашего отказа от направления в образовательную
организацию.

Ваше заявление поставлено в очередь на зачисление в указанные в
заявлении образовательные организации в следующем учебном году.

Уполномоченное лицо
Комитета общего и профессионального
образования Ленинградской области
Контактный телефон _____

Приложение № 12
к Административному регламенту
предоставления государственной услуги
«Прием заявлений, постановка на учет
и зачисление детей в государственные
образовательные организации Ленинградской
области, реализующие основную
образовательную программу дошкольного
образования (детские сады)»

УВЕДОМЛЕНИЕ
о постановке в очередь следующего года

Регистрационный № _____ от « ____ » _____ 20 ____ года

Уважаемый(ая)

(фамилия, имя, отчество родителя (законного представителя) ребенка)

уведомляем Вас о том,

что _____

(фамилия, имя, отчество ребенка)

не может быть направлен(а) в образовательную организацию

_____ в связи с

(год, указанный в заявлении родителя (законного представителя)

- отсутствием вакантных мест в 20 ____ 20 ____ учебном году;
- отказом от предложенной образовательной организации;
- отказом от альтернативного предложения.

Ваше заявление поставлено на учет для поступления в указанные в заявлении образовательные организации в следующем учебном году.

Текущее комплектование указанных в заявлении образовательных организаций будет продолжено в течении в 20 __-20 __ учебного года. По мере появления вакантных мест Вашему ребенку может быть предоставлено место.

СОХРАНЯЙТЕ ЭТО УВЕДОМЛЕНИЕ.

С номером очереди в дошкольную образовательную организацию и текущим статусом заявления Вы можете ознакомиться в Личном кабинете в автоматизированной информационной системе «Электронный детский сад» (<http://obr.lenreg.ru>), в органе местного самоуправления, осуществляющего управление в сфере образования муниципального образования _____ Ленинградской области или в МФЦ (в зависимости от способа подачи заявления).

Уполномоченное лицо

Комитета общего и профессионального
образования Ленинградской области
Контактный телефон _____

Приложение № 13
к Административному регламенту
предоставления государственной услуги
«Прием заявлений, постановка на учет
и зачисление детей в государственные
образовательные организации Ленинградской
области, реализующие основную
образовательную программу дошкольного
образования (детские сады)»

УВЕДОМЛЕНИЕ

заявителя в случае неявки в образовательную организацию

Регистрационный № _____ от « _____ » _____ 20 ____ года

Уважаемый(ая)

(фамилия, имя, отчество родителя (законного представителя) ребенка)

Уведомляем Вас о том, что

(фамилия, имя, отчество ребенка)
не может быть зачислен в образовательную организацию

(организация, в которую было выдано направление)

по причине неявки Вами в образовательную организацию в сроки действия направления (14 календарных дней со дня выдачи направления).

В случае неявки заявителя в образовательную организацию для подачи документов в сроки действия направления (14 календарных дней) – направление утрачивает силу.

Заявитель вправе обратиться в Комитет общего и профессионального образования Ленинградской области:

при обращении заявителя в период комплектования (с 15 апреля по 31 июля текущего года) заявление в ведомственной АИС восстанавливается по дате подачи заявления. Место в образовательной организации ребенку предоставляется при освобождении мест в соответствующей возрастной группе в течение года. При отсутствии мест заявление о постановке ребенка на учет переносится в очередь следующего года;

при обращении заявителя после периода комплектования заявление о постановке ребенка на учет переносится в очередь следующего года;

при отсутствии обращения заявителя в течение года заявление о постановке ребенка на учет восстановлению не подлежит.

Уполномоченное лицо Комитета
общего и профессионального
образования Ленинградской области
Контактный телефон _____