



РОССИЙСКАЯ ФЕДЕРАЦИЯ

Администрация Ленинградской области

**КОМИТЕТ  
ОБЩЕГО И ПРОФЕССИОНАЛЬНОГО  
ОБРАЗОВАНИЯ  
ЛЕНИНГРАДСКОЙ ОБЛАСТИ**

191124, Санкт-Петербург, внутригородское  
муниципальное образование Санкт-Петербурга  
муниципальный округ Смольнинское, площадь  
Растрелли, дом 2, строение 1  
Телефон: (812) 539-44-50, факс: (812) 539-44-79  
E-mail: office\_edu@lenreg.ru

18.07.2023 № 19-21575/2023

на № \_\_\_\_\_ от \_\_\_\_\_

Руководителям органов  
местного самоуправления,  
осуществляющим управление в сфере  
образования Ленинградской области

19.07.2023

ВХ-КО-989/2023

О результатах регионального мониторинга  
«Диагностика уровня достижения обучающимися  
метапредметных результатов основной образовательной  
программы начального общего образования» (4 классы)

Уважаемые руководители!

Комитет общего и профессионального образования Ленинградской области направляет аналитический отчет по результатам комплексной итоговой диагностической работы для оценки достижения метапредметных результатов обучающихся 4 класса на основе текста (далее – диагностика, комплексная работа).

Диагностика уровня сформированности метапредметных результатов в области читательской функциональной грамотности младших школьников осуществлялась в соответствии с распоряжением комитета общего и профессионального образования Ленинградской области от 05 мая 2023 года № 1155-р «О проведении регионального мониторинга «Диагностика уровня достижения обучающимися метапредметных результатов основной образовательной программы начального общего образования» (4 классы)».

Комплексная работа выполнялась в период с 10 по 20 мая 2023 года. Участниками диагностики стали 2764 обучающихся 4 классов из 85 общеобразовательных организаций Ленинградской области.

Данная диагностика проводилась в рамках регионального мониторинга и стала продолжением работы, которая началась в 2022 году, когда аналогичную работу, с учетом возрастных особенностей, выполняли обучающиеся 3 классов.

Цель: проследить динамику сформированности читательской функциональной грамотности младших школьников общеобразовательных организаций Ленинградской области и достижение ими метапредметных результатов на уровне начального общего образования.

19.07.2023

18.04-01-955/2023

Информация об анализе результатов может быть использована:

руководителями и специалистами органов местного самоуправления, осуществляющими управление в сфере образования – для разработки мер методической поддержки тех образовательных организаций, обучающиеся которых показали недостаточно высокие результаты, а также для организации популяризации опыта работы школ, обучающиеся которых достигли высокого уровня читательской грамотности.

администрацией образовательной организации – для определения готовности выпускников начальной школы к переходу на уровень основного общего образования;

учителями начальной школы – для выбора наиболее оптимальных и эффективных форм работы с обучающимися по предупреждению дефицитов читательских умений младших школьников, выявленных в процессе проведения мониторинга;

учителями-предметниками, работающими в основной школе – для корректировки рабочих программ с учетом выявленных у обучающихся дефицитов и формирования индивидуальных образовательных траекторий для обучающихся, показавших низкий уровень читательской функциональной грамотности.

На основании анализа результатов проведенного мониторинга и в целях организации системной работы по достижению обучающимися метапредметных результатов на уровне начального общего образования ГАОУ ДПО «Ленинградский областной институт развития образования» разработаны методические рекомендации.

Данные методические рекомендации представлены в приложении 2 к настоящему письму.

Комитет просит довести информацию до сведения руководителей образовательных организаций, участвующих в региональном мониторинге.

Приложение: на 28 листах в 1 экземпляре.

Исполняющий обязанности  
председателя комитета



И.А.Голубев

Исп. Л.Г.Михайлюк,  
тел.: 8 (812) 539-44-54,  
[lg\\_mikhaylyuk@lenreg.ru](mailto:lg_mikhaylyuk@lenreg.ru)

**Аналитический отчет**  
**по результатам комплексной итоговой диагностической работы для**  
**оценки достижения метапредметных результатов**  
**обучающихся 4 класса на основе текста (май 2023 год)**

***I. Введение. Сроки проведения мониторинга.***

***Кластеризация и использование контекстных данных***

**Сроки проведения.** С 10 по 20 мая 2023 года в 4-х классах 85 общеобразовательных организаций осуществлялась диагностика уровня сформированности метапредметных результатов в области читательской функциональной грамотности младших школьников. В диагностике приняло участие 2764 четвероклассников. Мониторинг проводился в соответствии с распоряжением комитета общего и профессионального образования Ленинградской области от 05 мая 2023 года № 1155-р «О проведении регионального мониторинга «Диагностика уровня достижения обучающимися метапредметных результатов основной образовательной программы начального общего образования» (4 классы)».

**Динамика.** Подобные региональные исследования на уровне начального общего образования проводятся в Ленинградской области ежегодно. Данная метапредметная диагностическая работа проводится с 2022 года для учащихся 3-4 классов. Результаты диагностики уровня сформированности метапредметных результатов в 4 классах 2023 г. сопоставимы с результатами, полученными в предыдущие годы, что позволяет проследить динамику сформированности читательской функциональной грамотности младших школьников общеобразовательных организаций Ленинградской области.

**Репрезентативность выборки.** В выборку по выявлению уровня сформированности читательской функциональной грамотности младших школьников в мае 2023 года вошли общеобразовательные организации всех 18 муниципальных районов Ленинградской области. При анализе результатов мониторинга учитывались **контекстные данные**: проведена **кластеризация школ** по признаку городская / сельская; определен *индекс социального благополучия школ*, принимавших участие в исследовании.

В диагностике уровня сформированности метапредметных результатов в 4 классах участвовали 43 городских и 44 сельских школы из муниципальных

районов Ленинградской области, распределение которых представлено в таблице.

*Распределение общеобразовательных организаций, участвовавших в диагностике, по районам и типам школ (городская / сельская)*

	<b>Муниципальный район Наименование ОО</b>	<b>Кол-во уч-ся 4 класса</b>	<b>Тип школы (городская/сельская)</b>	
1.	Бокситогорский	МБОУ «Бокситогорская ООШ № 1»	20	Городская
		МКОУ «Большедворская ООШ»	3	Сельская
		МКОУ «Заборьевская СОШ»	3	Сельская
		МБОУ «Бокситогорская СОШ №2»	32	Городская
		МБОУ «ООШ №2 г.Пикалево»	22	Городская
		МБОУ «СОШ №4» г.Пикалёво им. А.П. Румянцева	53	Городская
		МКОУ «Подборовская ООШ»	3	Сельская
2.	Волосовский	МОУ «Сельцовская СОШ»	27	Сельская
		МОУ « Яблонницкая СОШ»	14	Сельская
		МОУ «Большеврудская СОШ»	23	Сельская
		МОУ «Волосовская СОШ №1»	26	Городская
3.	Волховский	МОБУ «Новоладожская СОШ имени вице-адмирала В.С.Черокова»	64	Городская
		МОБУ «Староладожская СОШ имени Героя Советского Союза В.Ф.Голубева»	15	Сельская
		МОБУ «Волховская СОШ №1»	59	Городская
		МОБУ «Бережковская ООШ»	11	Сельская
4.	Всеволожский	МОБУ « СОШ «Агалатовский ЦО»	52	Сельская
		МОУ «Дубровская СОШ»	64	Сельская
		МОБУ «Гимназия г.Сертолово»	25	Городская
		МОУ «СОШ с углубленным изучением отдельных предметов №2»г.Всеволожска	57	Городская
5.	Выборгский	МБОУ «Рощинский ЦО»	134	Городская
		МБОУ «Лесогорская СОШ»	24	Сельская
		МБОУ «Полянская СОШ»	12	Сельская
6.	Гатчинский	МБОУ «Высокоключевая СОШ»	16	Сельская
		МБОУ «Гатчинская СОШ №7»	66	Городская
		МБОУ «Гатчинская СОШ №11»	47	Городская
		МБОУ «Дружногорская СОШ»	14	Сельская
		МБОУ «Коммунарская СОШ №2»	71	Городская
		МБОУ «Никольская ООШ»	12	Сельская
7.	Кингисеппский	МБОУ «Ивангородская ООШ №2»	15	Городская
		МБОУ «ИСОШ №1	69	Городская

		им.Н.П.Наумова»		
		МБОУ «КСОШ №3»	38	Городская
		МБОУ «Опольевская ООШ»	12	Сельская
		МБОУ «Кингисеппская СОШ №1»	50	Городская
8.	Киришский	МОУ «Пчевжинская СОШ им. А.И.Сидорова»	10	Сельская
		МОУ «Гимназия» г. Кириши	69	Городская
		МОУ «Глажевская СОШ»	20	Сельская
		МОУ «Киришский лицей»	61	Городская
9.	Кировский	МКОУ «Отрадененская СОШ № 2»	97	Сельская
		МКОУ «Павловская ООШ»	17	Сельская
		МБОУ «ОСШ № 3»	43	Городская
10.	Лодейнопольский	МКОУ «Лодейнопольский центр образования «Развитие»	70	Городская
		МКОУ «Лодейнопольская СОШ №3»	50	Городская
11.	Ломоносовский	МОУ «Аннинская школа»	56	Сельская
		МОУ «Кипенская школа»	78	Сельская
		МОУ «Яльгелевский образовательный центр»	35	Сельская
12.	Лужский	МОУ «Володарская СОШ»	13	Сельская
		МОУ «Средняя школа № 6»	76	Городская
		МОУ «Ям-Тесовская СОШ»	8	Сельская
		МОУ «Средняя школа №3»	75	Городская
13.	Подпорожский	МБОУ «Подпорожская СОШ №3»	48	Городская
		МБОУ «Подпорожская СОШ №8»	42	Городская
		МБОУ «Подпорожская СОШ 4 имени М. Горького»	50	Городская
14.	Приозерский	МОУ «Мичуринская СОШ»	20	Сельская
		МОУ «Громовская СОШ»	22	Сельская
		МОУ «Красноармейская ООШ»	5	Сельская
		МОУ «Петровская СОШ»	19	Сельская
		МОУ «Степанянская ООШ»	3	Сельская
15.	Сланцевский	МОУ «Сланцевская СОШ № 3»	30	Городская
		МОУ «Выскатская ООШ»	5	Сельская
		МОУ «Загривская СОШ»	7	Сельская
		МОУ «Сланцевская СОШ №1»	30	Городская
		МОУ «Сланцевская СОШ №2»	30	Городская
		МОУ «Сланцевская СОШ №6»	30	Городская
		МОУ «Старопольская СОШ»	5	Сельская
		МОУ «Овсищенская начальная школа - детский сад»	5	Сельская
16.	Сосновый Бор	МБОУ «СОШ №4 имени Героя Советского Союза В.К. Булыгина»	20	Городская
		МБОУ «СОШ № 1»	24	Городская

		МБОУ СОШ № 3	55	Городская
		МБОУ «СОШ № 4 имени Героя Советского Союза В.К. Булыгина»	20	Городская
		МБОУ «СОШ №7»	41	Городская
		МБОУ «СОШ № 12»	24	Городская
17.	Тихвинский	МОУ «Ильинская ООШ»	10	Сельская
		МОУ «Красавская ООШ»	8	Городская
		МОУ «СОШ №1»	51	Городская
		МОУ «СОШ №4»	39	Городская
		МОУ «СОШ № 6»	62	Городская
18.	Тосненский	МБОУ «Любанская СОШ»	29	Городская
		МКОУ «Андриановская ООШ»	7	Сельская
		МКОУ «ООШ «Форносовский ЦО»	30	Сельская
		МКОУ «Саблинская ООШ»	21	Сельская
		МКОУ «ООШ Нурменский ЦО»	24	Сельская
		МБОУ «ООШ Рябовский ЦО»	17	Сельская
		МКОУ «Трубноборская ООШ»	5	Сельская
		МКОУ «Ульяновская ООШ № 2»	11	Городская
		МКОУ «Ушакинская ООШ №2»	8	Сельская
МКОУ «Новолисинская школа-интернат»	10	Сельская		

## ***II. Характеристика диагностической работы***

Кодификатор разработан на основе Федерального государственного стандарта начального общего образования (2009 г.), с учетом планируемых результатов начального общего образования по предмету «Литературное чтение» и Примерной программы начального общего образования.

***Основным назначением*** предлагаемой итоговой комплексной работы для 4 класса является *выявление уровня читательской функциональной грамотности младших школьников и сформированности предметных, метапредметных результатов обучающихся на примере одного текста*. В соответствии с ФГОС НОО итоговая комплексная контрольная работа направлена на выявление уровня развития следующих универсальных учебных действий четвероклассников:

- находить в тексте требуемую информацию;
- отвечать на вопросы по фактическому содержанию произведения;
- отвечать и формулировать вопросы к художественным текстам;
- понимать жанровую принадлежность прочитанного произведения;
- подбирать заголовки к тексту;
- формулировать основную мысль прочитанного текста;



- выявлять связь событий, эпизодов текста, составлять план текста (вопросный, номинативный, цитатный);
- работать с графической информацией;
- письменно формулировать простые выводы;
- объяснять значение слова и выражения с опорой на контекст и с использованием словаря;
- подбирать слова с близким или противоположным значением для устранения повторов в тексте;
- делить текст на смысловые части;
- составлять краткий отзыв о прочитанном произведении;
- составлять и записывать собственный письменный текст, соблюдая грамматические нормы русского литературного языка.

**Основная задача** диагностической контрольной работы – помочь учителям и обучающимся оценить уровень осознанного чтения, чтобы на основе этой оценки организовать при необходимости дополнительную коррекционную работу.

**Содержание заданий** комплексной итоговой работы позволяет обеспечить полноту проверки подготовки учащихся на *базовом уровне* и возможность зафиксировать достижение учащимся этого уровня. Задания данного уровня сложности проверяют освоение основополагающих читательских действий, без которых невозможно успешное продолжение обучения в четвёртом классе и на следующей ступени образования. За счет включения заданий *повышенного уровня сложности*, работа дает возможность осуществить более тонкую дифференциацию учащихся по уровню подготовки и зафиксировать достижение четвероклассников планируемых результатов не только на базовом, но и на повышенном уровне. Включение в работу *заданий высокого уровня сложности* позволяет оценить максимальные возможности учащихся. Задания повышенного и высокого уровня сложности помогают оценить потенциальные способности грамотного читателя, чтобы выстроить индивидуальные образовательные траектории учащихся. Таким образом, результаты выполнения работы дают возможность охарактеризовать состояние системы начального образования через определения уровня базовой подготовки учащихся и их способности выполнять задания повышенного и высокого уровня сложности.

В комплексной контрольной работе используются разнообразные по форме ответа типы заданий:

- на установление последовательности и соответствия;
- на восстановление текста и выбор правильного ответа (требуется вписать на месте пропусков нужные слова из текста);

- со свободным кратким ответом (требуется записать краткий ответ в виде слова или словосочетания на отведенном месте);

- со свободным развернутым ответом (требуется записать полный ответ, с обоснованием своей точки зрения).

Уровни сложности: Б – базовый, П – повышенный, В – высокий.

Типы заданий: ВО – с выбором правильного ответа, КО – с кратким ответом, РО – с развернутым ответом

На выполнение всей работы отводится **один урок** продолжительностью в 45 минут.

### Система оценивания выполнения заданий комплексной диагностической работы

№	Блок содержания	Проверяемые требования к уровню подготовки	Уровень сложности	Тип задания	Примерное время	Максимальный балл за выполнение
1.	Понимать и ориентироваться в содержании прочитанного текста	Находить в тексте требуемую информацию, заданную в явном виде		О	2-3	1
2.	Понимать и ориентироваться в содержании прочитанного текста	Отвечать на вопросы по фактическому содержанию произведения		О	2-3	1
3.	Понимать и ориентироваться в содержании прочитанного текста	Находить в тексте требуемую информацию, конкретные сведения.		О	2-3	1
4.	Понимать и ориентироваться в содержании прочитанного текста, умение работать с графическими видами информации	Находить в тексте требуемую информацию, конкретные сведения. Умение работать с таблицей		О	2-3	2
5.	Анализировать, интерпретировать и обобщать информацию из текста	Письменно формулировать простые выводы, основываясь на содержании текста		О	3-4	2
6.	Анализировать, интерпретировать и обобщать информацию	Объяснить значение выражения с опорой на содержание текста,		О	2-3	1



	из текста	подобрать близкое по значению словосочетания				
7.	Наблюдать за использованием в речи синонимов и антонимов.	Подбирать синонимы для устранения повторов в тексте		О	2-3	2
8.	Владеть элементарными умениями анализа и интерпретации текста	Подбирать заголовки к тексту		О	2-3	1
9.	Владеть элементарными умениями анализа и интерпретации текста	Формулировать основную мысль текста, строить речевое высказывание в письменном виде		О	4-5	2
10.	Интерпретировать прочитанный текст, опираясь на жанровые и типологические особенности текста	Понимать жанровую принадлежность прочитанного произведения, обосновывать свою точку зрения		О	2-3	2
11.	Умение составлять план прочитанного текста и умение строить речевое высказывание заданной структуры в письменной форме по содержанию прочитанного текста, соблюдая нормы построения предложения и словоупотребления.	Выявлять связь событий, эпизодов текста, делить тексты на смысловые части, составлять план текста. Формулировать вопросы к тексту в письменном виде.		О	4-5	3
12.	Составлять письменные высказывания на основе прочитанного текста на заданную тему по содержанию произведения	Составлять краткий отзыв о прочитанном произведении; Сочинять и записывать собственный письменный текст, соблюдая орфографические и пунктуационные нормы русского языка		О	5-8	4

### Рекомендации по оценке выполнения заданий работы

Проверка и оценка всех заданий проводится экспертными комиссиями с учетом рекомендаций, которые приведены ниже. На полях около заданий изображен небольшой квадрат. В эти квадраты будут вписаны баллы, которые

эксперты выставят учащемуся за выполнение задания.

Выполнение отдельных заданий оценивается разным количеством баллов (от 0 до 4 баллов) в зависимости от структуры задания, его уровня сложности, формы ответа и особенностей проверяемых умений.

*Задания с выбором правильного ответа* оцениваются 1 или 0 баллов.

*Задания с кратким ответом* оцениваются 2, 1 или 0 баллов.

*Задания с развернутым ответом* оцениваются 4, 3, 2, 1 или 0 баллов.

Максимальный балл за задание зависит от трудности задания.

Выполнение диагностической работы в целом оценивается суммарным баллом, полученным учащимися за выполнение всех заданий.

Максимальный балл за выполнение диагностической работы – 22 балла.

В диагностической работе 70% заданий относятся к базовому уровню сложности, 20% задания повышенной сложности и 10% высокого уровня сложности.

Оценивание работы проводится в несколько этапов. На первом этапе оценивается выполнение учащимися заданий базового уровня сложности и определяется процент выполнения учащимся этих заданий на основании соотношения балла, набранного учеником за выполнение заданий базового уровня сложности, и максимального балла за данные задания. На втором этапе оценивается выполнение учащимися заданий повышенного уровня сложности и определяется процент выполнения учащимся этих заданий на основании соотношения балла, набранного учеником за выполнение заданий повышенного уровня сложности, и максимального балла за данные задания. На третьем этапе оценивается выполнение учащимися заданий высокого уровня сложности и определяется процент выполнения учащимся этих заданий на основании соотношения балла, набранного учеником за выполнение заданий высокого уровня сложности, и максимального балла за данные задания. На четвертом этапе подсчитывается общий балл за всю работу и определяется процент выполнения учащимся всей работы на основании соотношения балла, набранного учеником за выполнение всех заданий, и максимального балла за всю работу.

### **III. Основные результаты диагностики.**

#### **Интерпретация, анализ и обобщение полученных данных**

В диагностике познавательных метапредметных умений по смысловому чтению и умению работать с информацией приняли участие **2764** четвероклассников из **85** образовательных учреждений 18 муниципальных районов Ленинградской области, реализующих федеральные государственные образовательные стандарты начального общего образования.

### 3.1. Сравнительный анализ среднего показателя выполнения диагностической работы

#### Распределение учащихся по районам

№	МР	Ко л-во ОО	Кол- во учащихся	% учащихся	Средний балл за работу в каждом МР
1.	Бокситогорский	7	135	4,9%	14,39%
2.	Волосовский	4	89	3,2%	13,97%
3.	Волховский	4	149	5,4%	12,54%
4.	Всеволожский	4	198	7,2%	16,21%
5.	Выборгский	3	165	6,0%	14,42%
6.	Гатчинский	7	251	9,1%	13,25%
7.	Кингисеппский	5	181	6,5%	14,77%
8.	Киришский	4	160	5,8%	14,58%
9.	Кировский	3	156	5,6%	12,38%
10.	Лодейнопольский	2	120	4,3%	16,32%
11.	Ломоносовский	3	169	6,1%	13,82%
12.	Лужский	4	172	6,2%	14,60%
13.	Подпорожский	3	139	5,0%	12,60%
14.	Приозерский	5	69	2,5%	13,70%
15.	Сланцевский	8	142	5,1%	14,12%
16.	Сосновый Бор	4	137	5,0%	14,85%
17.	Тихвинский	5	170	6,2%	14,33%
18.	Тосненский	10	162	5,9%	14,28%
<b>Итого:</b>		<b>85</b>	<b>2764</b>	<b>100,0%</b>	<b>14,18%</b>

#### Анализ среднего показателя выполнения контрольной работы



На основе анализа указанных в таблице и диаграмме средних баллов можно сделать следующие **выводы**:

✓ Лучший результат выполнения контрольной работы, превышающий на 2,03% средний показатель (14,18%) по всей выборке, отмечается в Лодейнопольском (16,32%) и Всеволожском (16,21%) районах.

✓ Высокие результаты выполнения заданий диагностической работы, превышающий на 0,7% средний показатель, отмечаются в следующих районах: Сосновый Бор (14,85%), Кингисеппский (14,77%), Лужский (14,60%) и Киришский (14,58%).

✓ Хорошую результативность по выполнению заданий контрольной работы просматривается у учащихся таких районов, как: Бокситогорский (14,39%), Выборгский (14,42%), Тихвинский (14,33%) и Тосненский (14,28%).

✓ Удовлетворительные результаты выполнения контрольной работы, немного ниже среднего показателя (14,18%), отмечаются в районах: Волосовском (13,97%), Ломоносовском (13,82%), Гатчинском (13,25%) и Приозерском (13,70%).

✓ Самые низкие результаты выполнения диагностической работы, ниже среднего показателя на 1,7%, прослеживаются в Подпорожском (12,60%), Волховском (12,54%) и Кировском (12,38%) районах.

В целом, во всех районах Ленинградской области просматривается стабильно высокий и хороший результат выполнения диагностической работы.

### **3.2. Сравнительный анализ выполнения заданий по уровням сложности**

#### **Средний процент выполнения заданий базового уровня сложности**

<i>Базовый уровень сложности:</i>	<i>1,2 балла или справились с заданием базового уровня сложности</i>	<i>Средний процент выполнения задания базового уровня сложности</i>
1 задание	2693	97%
2 задание	2369	86%
3 задание	2670	97%
4 задание	2342	75%
5 задание	2323	66%
6 задание	1694	61%
7 задание	2330	69%
8 задание	2378	86%
9 задание	1854	56%
<b>Среднее значение</b>		<b>77%</b>

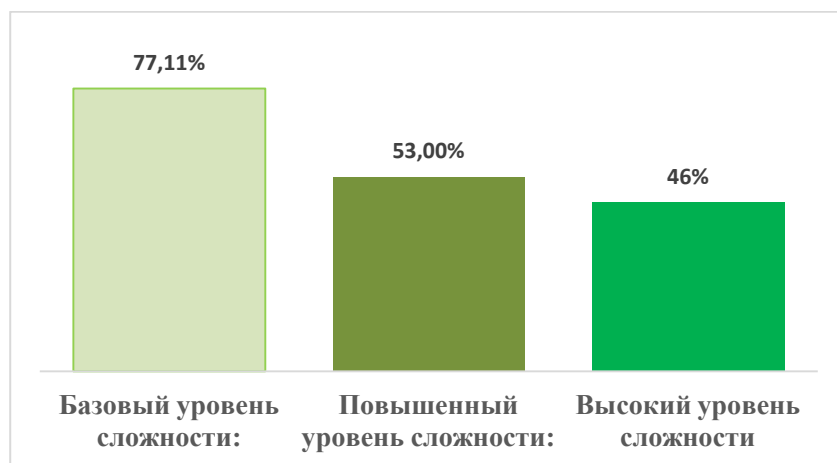
### Средний процент выполнения заданий повышенного уровня сложности

Повышенный уровень сложности:	2,3 балла или справились с заданием повышенного уровня сложности	Средний процент выполнения задания повышенного уровня сложности
10 задание	1799	60%
11 задание	2424	46%
<b>Среднее значение:</b>		<b>53,00%</b>

### Средний процент выполнения заданий высокого уровня сложности

Высокий уровень сложности:	3,4 балла или справились с заданием повышенного уровня сложности	Средний процент выполнения задания повышенного уровня сложности
12 задание	1204	46,00%

### Средний процент выполнения заданий по уровням сложности (базовый, повышенный и высокий уровни)



Опираясь на результаты выполнения четвероклассниками заданий, отличающихся уровнем сложности, можно сделать следующие **выводы**:

✓ Четвероклассники всех районов Ленинградской области успешно справились с заданиями базового уровня сложности, средний процент выполнения высокий 77%, что свидетельствует о хорошо сформированных базовых умениях в области работы с текстом и осознанном чтении;

✓ С выполнением заданий повышенного уровня сложности справились 53% обучающихся, это свидетельствует о том, что умения в

области смыслового чтения были сформированы на высоком уровне у половины учащихся, выполняющих диагностическую работу.

✓ Задание высокого уровня сложности, требующее применения большого количества умений, выполнили 46% учащихся, что говорит о том, что умения, входящие в структуру читательской функциональной грамотности, у четвероклассников сформированы на стабильно высоком уровне.

✓ Высокая результативность отмечается в выполнении заданий базового уровня сложности № 1 и № 3, что свидетельствует о сформированности умения работать с информацией из текста.

✓ Проблемы у учащихся были выявлены при выполнении задания базового уровня сложности № 9, что указывает на недостаточно сформированное у четвероклассников умения формулировать основную мысль текста и строить речевое высказывание в письменном виде.

✓ Задания повышенного уровня сложности № 11 и № 12 вызвали особые затруднения у учащихся. Результативность выполнения составляет 46%, что свидетельствует о недостаточной сформированности умений составлять план текста, формулировать вопросы к тексту в письменном виде и составлять самостоятельный текст.

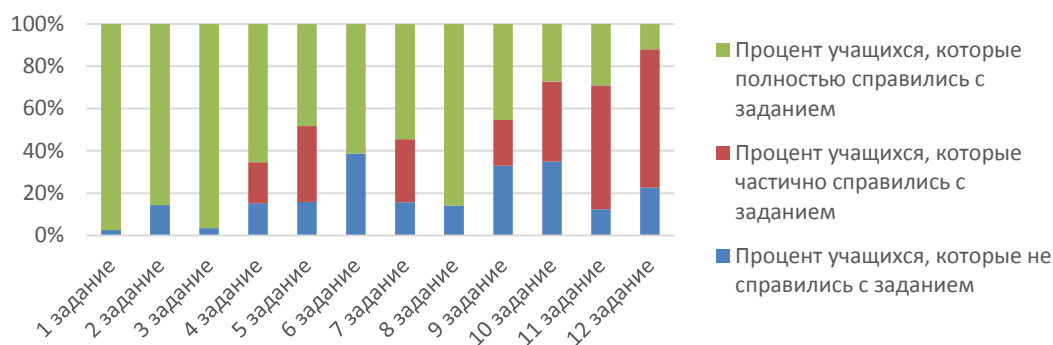
### **3.3. Сравнительный анализ выполнения всех заданий диагностической контрольной работы**

#### **Средний процент выполнения каждого задания**

№ задания	Процент учащихся, которые не справились с заданием	Процент учащихся, которые частично справились с заданием	Процент учащихся, которые полностью справились с заданием
1 задание	2,57%	---	97,43%
2 задание	14,29%	---	85,71%
3 задание	3,40%	---	96,60%
4 задание	15,27%	19,28%	65,45%
5 задание	15,92%	35,82%	48,26%
6 задание	38,71%	---	61,29%
7 задание	15,70%	29,74%	54,56%
8 задание	13,97%	---	86,03%
9 задание	32,92%	21,71%	45%
10 задание	34,91%	37,74%	27%
11 задание	12,30%	58,54%	29%
12 задание	22,65%	65,38%	12%



### Средний процент выполнения каждого задания в работе



### Средний процент выполнения по типу задания Единственно верный ответ (ВО)

№ задания	0 или не справились с заданием, кол-во уч-ся	1,2 балла или справились с заданием, кол-во уч-ся	Процент учащихся, которые справились с заданием
3 задание	94	2 670	96,60%
4 задание	422	2 342	84,73%
Среднее значение			<b>90,67%</b>

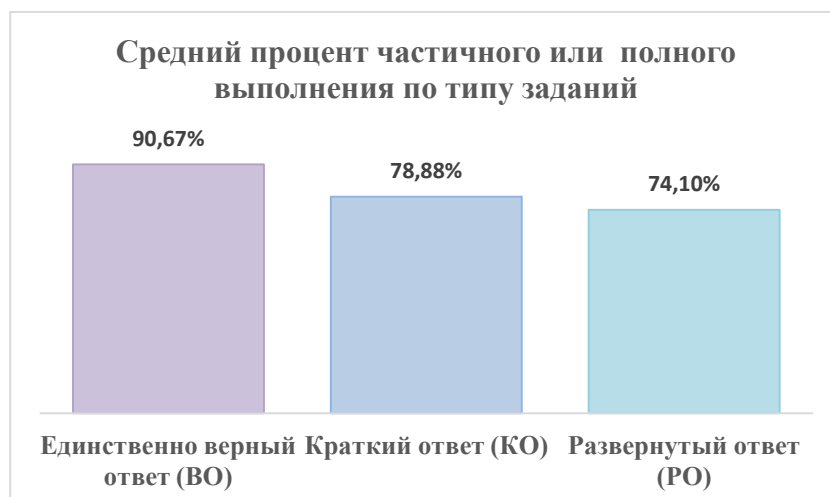
### Краткий ответ (КО)

№ задания	0 или не справились с заданием, кол-во уч-ся	1,2,3 балла или справились с заданием, кол-во уч-ся	Процент учащихся, которые справились с заданием
1 задание	71	2693	97,43%
2 задание	395	2369	85,71%
5 задание	440	2324	84,08%
6 задание	1070	1694	61,29%
7 задание	434	2330	84,30%
8 задание	386	2378	86,03%
9 задание	910	1854	67,08%
10 задание	965	1799	65,09%
Среднее значение			<b>78,88%</b>

### Развернутый ответ (РО)

№ задания	0 или не справились с заданием, кол.уч-ся	1,2 балла или справились с заданием, кол.уч-ся	Процент учащихся, которые справились с заданием
11 задание	340	2424	87,70%
12 задание	1054	1672	60,49%

Среднее значение			<b>74,10%</b>
------------------	--	--	---------------



Сравнительный анализ выполнения заданий диагностической работы позволил сделать следующие **выводы**:

✓ Большой процент учащихся, не справившихся с поставленной задачей, просматривается при выполнении заданий № 6 (38,71%), № 9 (32,92%), № 10 (34,91%), что указывает на недостаточно сформированные умения:

- объяснять значение выражения с опорой на содержание текста, подобрав близкое по значению словосочетания (фразеологизм);

- формулировать основную мысль текста, строить речевое высказывание в письменном виде;

- понимать жанровую принадлежность прочитанного произведения, обосновать свою точку зрения.

✓ Большой процент учащихся, которые полностью справились с задачей, отмечаются при выполнении таких заданий, как № 1 (97,43%), № 2 (85,71%), № 3 (96,60%), № 8 (86,03%), что свидетельствует о хорошо сформированных умениях:

- находить в тексте требуемую информацию, заданную в явном виде;

- отвечать на вопросы по фактическому содержанию произведения;

- подбирать заголовки к тексту.

✓ Четвероклассники справились с заданиями с кратким (78,88%) и развернутым (74,10%) ответом на высоком уровне.

### **3.4. Сравнительный анализ выполнения диагностической работы по уровням читательской грамотности**

Полученные результаты выполнения контрольной работы позволили определить процентное соотношение учащихся по уровням читательской

грамотности. Распределение происходило по четырем уровням: низкому, среднему, повышенному и высокому, что наглядно отражено в таблице.

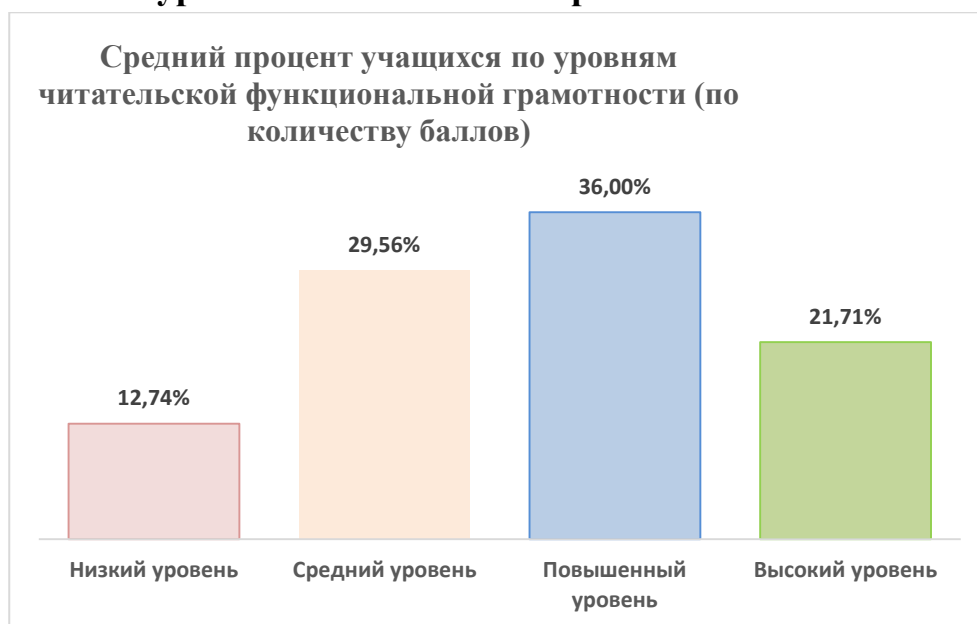
### Процентное соотношение выполненных работ по уровням читательской грамотности по районам

№	МР	Низкий уровень	Средний уровень	Повышенный уровень	Высокий уровень
1.	Бокситогорский	17,8%	20,0%	32,6%	29,6%
2.	Волосовский	14,6%	31,5%	36,0%	18,0%
3.	Волховский	28,2%	27,5%	28,9%	15,4%
4.	Всеволожский	10,1%	13,6%	27,8%	48,5%
5.	Выборгский	12,7%	26,7%	34,5%	26,1%
6.	Гатчинский	15,5%	35,1%	35,1%	14,3%
7.	Кингисеппский	9,4%	24,9%	43,1%	22,7%
8.	Киришский	8,8%	29,4%	40,6%	21,3%
9.	Кировский	23,7%	34,6%	32,1%	9,6%
10.	Лодейнопольский	1,7%	19,2%	42,5%	36,7%
11.	Ломоносовский	10,1%	37,9%	37,9%	14,2%
12.	Лужский	6,4%	29,7%	44,2%	19,8%
13.	Подпорожский	20,1%	42,4%	23,7%	13,7%
14.	Приозерский	11,6%	37,7%	37,7%	13,0%
15.	Сланцевский	9,2%	35,2%	38,0%	17,6%
16.	Сосновый Бор	15,3%	21,2%	28,5%	35,0%
17.	Тихвинский	5,3%	35,9%	45,3%	13,5%
18.	Тосненский	9,9%	32,7%	38,9%	18,5%
	Итого:	<b>12,74%</b>	<b>29,56%</b>	<b>36,00%</b>	<b>21,71%</b>

### Анализ выполнения диагностической работы по уровням читательской грамотности в районах



## Сравнительный анализ среднего показателя распределения по уровням читательской грамотности



Данные, отображенные в таблице и диаграмме, позволили сделать следующие **выводы**:

✓ Четвероклассники всех районов Ленинградской области успешно справились с заданиями базового и повышенного уровня сложности, что свидетельствует о хорошо сформированных базовых умениях в области работы с текстовой информацией.

✓ Распределение учащихся по уровням сформированности функциональной читательской грамотности показало следующие результаты:

- большой процент четвероклассников, находящихся на высоком уровне, отмечают во Всеволожском (48,5%) и Лодейнопольском (36,7%) районах;

- высокое количество учащихся, находящихся на повышенном уровне функциональной читательской грамотности, наблюдается в следующих районах Ленинградской области: Кингисеппском (43,1%), Лужском (44,2%), Тихвинском (45,3%), Киришском (40,6%) и Лодейнопольском (42,5%);

- большой процент четвероклассников, находящихся на низком уровне сформированности читательской грамотности, отмечают в таких районах, как: Волховский (28,2%), Кировский (23,7%) и Подпорожский (20,1%).

Как показывает результативность выполнения диагностической контрольной работы, в Ленинградской области 58% выпускников начальных классов при переходе в среднее звено находятся на повышенном и высоком уровне сформированности читательской грамотности.

Из всей выборке по Ленинградской области всего 12,74% четвероклассников находятся на низком уровне сформированности

читательской функциональной грамотности по завершению обучения в начальной школе.

В целом 87,3% учащиеся Ленинградской области овладели программой начального общего образования и достигли базового, повышенного и высокого уровня освоения метапредметных результатов в области смыслового осознанного чтения.

#### ***IV. Интерпретация результатов с учетом динамики 2022-2023гг. и выводы***

В 2023 году интерпретация и обобщение полученных данных проводились с учетом динамики образовательных результатов по сравнению с 2022 годом.

В 2022 году диагностика по уровню достижения метапредметных результатов осуществлялась среди учащихся 3 классов общеобразовательных организаций Ленинградской области. В 2023 году для диагностики были выбраны те же школы, что и в предыдущем году. Для того, чтобы проследить динамику метапредметных образовательных результатов диагностики были проведены в 4 классах (которые в 2022 году были 3 классами).

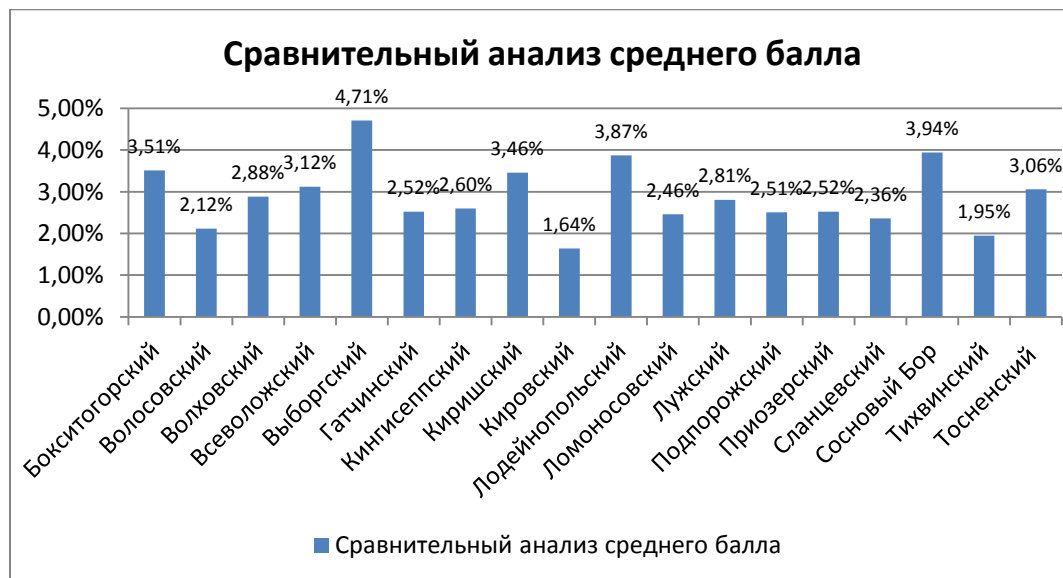
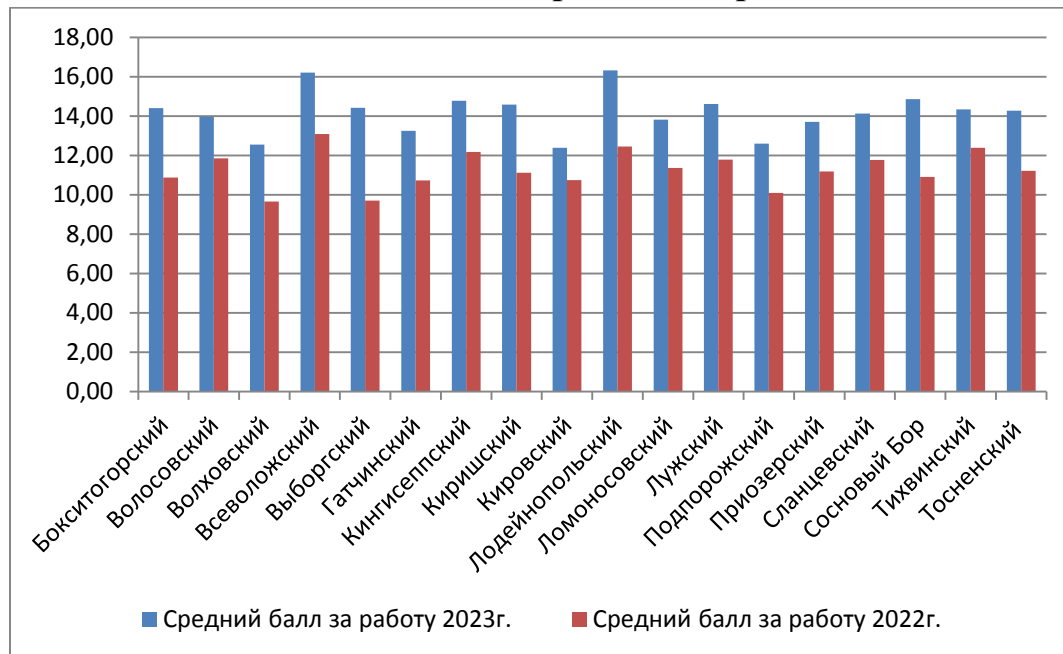
Сравнительный анализ результативности метапредметной диагностической работы на выявление уровня сформированности читательской функциональной грамотности у учащихся Ленинградской области 2022/2023гг. выявил:

##### ***4.1. Сравнительный анализ среднего показателя выполнения диагностической работы (2022/2023гг.)***

<i>№</i>	<i>МР</i>	<i>Средний балл за работу 2023г.</i>	<i>Средний балл за работу 2022г.</i>	<i>Сравнительный анализ среднего балла</i>
1.	Бокситогорский	14,39%	10,88%	3,51%
2.	Волосовский	13,97%	11,85%	2,12%
3.	Волховский	12,54%	9,66%	2,88%
4.	Всеволожский	16,21%	13,09%	3,12%
5.	Выборгский	14,42%	9,71%	4,71%
6.	Гатчинский	13,25%	10,73%	2,52%
7.	Кингисеппский	14,77%	12,17%	2,6%
8.	Киришский	14,58%	11,12%	3,46%
9.	Кировский	12,38%	10,74%	1,64%
10.	Лодейнопольский	16,32%	12,45%	3,87%
11.	Ломоносовский	13,82%	11,36%	2,46%
12.	Лужский	14,60%	11,79%	2,81%
13.	Подпорожский	12,60%	10,09%	2,51%
14.	Приозерский	13,70%	11,18%	2,52%
15.	Сланцевский	14,12%	11,76%	2,36%

16.	Сосновый Бор	14,85%	10,91%	3,94%
17.	Тихвинский	14,33%	12,38%	1,95%
18.	Тосненский	14,28%	11,22%	3,06%
	<b>Общий итог:</b>	<b>14,20%</b>	<b>11,34%</b>	<b>2,86%</b>

### Сравнительный анализ среднего показателя выполнения диагностической работы по районам



Результативность выполнения диагностической контрольной работы в 2023г. по сравнению с 2022г. позволила сделать следующие **выводы**:

- средний балл выполнения контрольной работы 2023г. увеличился по сравнению с 2022г. на 2,86%;



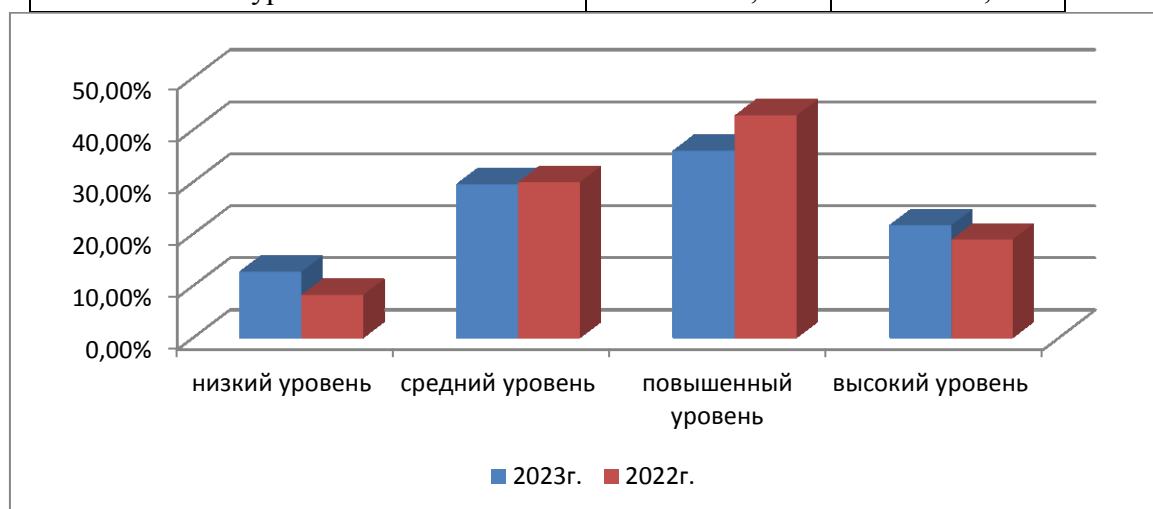
- резкий скачок в улучшении результативности выполнения диагностической работы в 2023г. просматривается в таких районах, как: Выборгский (4,71%), Сосновоборский (3,94%), Лодейнопольский (3,87%) и Киришский (3,46%);

- небольшое увеличение в результативности при выполнении контрольной работы в 2023г. просматривается в Тихвинском (1,95%) и Кировском (1,64%) районе.

4.2. Сравнительный анализ среднего процента учащихся по уровням читательской функциональной грамотности (по количеству баллов) (2022/2023гг.)

### Сравнительный анализ среднего показателя распределения по уровням читательской грамотности

Уровни читательской грамотности	2023г.	2022г.
Низкий уровень	12,74%	8,27%
Средний уровень	29,56%	30,00%
Повышенный уровень	36,00%	42,77%
Высокий уровень	21,71%	18,95%



Сравнительный анализ среднего показателя распределения учащихся по уровням читательской грамотности в 2022/2023гг. **показал:**

- количество учащихся начальных классов, находящихся на высшем уровне читательской функциональной грамотности, в 2023г. по сравнению с предыдущим годом увеличилось на 2,76%;

- количество обучающихся, имеющих повышенный уровень функциональной читательской грамотности, в 2023г. снизилось по сравнению с 2022г. на 6,77%;

- количество учащихся, находящихся на низком уровне читательской функциональной грамотности, в 2023г. по сравнению с 2022г. резко повысилось 4,47%.

В целом обучающиеся в 2022 и 2023гг. освоили программу начального общего образования и достигли базового уровня метапредметных результатов в области смыслового осознанного чтения.

4.3. Сравнительный анализ среднего балла выполнения каждого задания диагностической работы (2022/2023гг.) **показал**, что со всеми заданиями диагностической работы учащиеся 3 и 4 классов хорошо справились. Однако особые сложности у обучающихся вызвали задания, направленные на выявление следующих умений:

- формулирование основной мысли текста, строить речевое высказывание в письменном виде;

- понимание жанровой принадлежности прочитанного произведения, обоснование своей точки зрения.

**Вывод:** Сравнительный анализ результатов выполнения диагностической контрольной работы учащихся показал, что:

- учащиеся во всех муниципальных районах Ленинградской области достигли базового уровня;

- в 2023 году во многих общеобразовательных организациях Ленинградской области наблюдается большой прирост доли обучающихся, достигших высокого уровня метапредметных результатов читательской функциональной грамотности.

## Методические рекомендации для учителей начальных классов по результатам диагностики

При разработке Региональной комплексной итоговой диагностической работы для оценки достижения метапредметных результатов выпускников начальной школы Ленинградской области основе текста ядром работы были уровни читательской функциональной грамотности. Результаты диагностической работы позволили выявить дефициты читательских умений младших школьников каждого уровня.

<b>Функциональная читательская грамотность</b>			
<b>Уровни</b>	<b>Характеристика</b>	<b>Дефициты</b>	<b>Выводы</b>
<i>Низкий</i>	Ученики умеют извлекать информацию из текста, которая дана в явном виде; На основе явной информации ученики могут размышлять о прочитанном тексте и делать элементарные выводы.	Выводы и логические связи, которые выстраивают ученики, схватывают лишь часть содержания текста, текст понимается фрагментарно и неточно. Учащиеся неверно интерпретируют смысл образных выражений, иносказаний и часто делают неточные выводы. Учащиеся ошибочно и неточно определяют основную мысль текста и испытывают трудности в формулировании собственных суждений. Учащиеся не могут определить жанровую принадлежность текста. Ученики не могут дать лексическое значение слову или	У учащихся будет вызывать особые трудности самостоятельное освоение материала в основной школе на основе чтения текстов разных стилей и жанров, особенно научно-учебных.

		словосочетанию или подобрать синоним/антоним. Учащиеся не могут определить жанровую принадлежность текста.	
<i>Средний</i>	Ученики умеют: - извлекать информацию из текста не только явную, но и напрямую вытекающую из сказанного; - делать несложные обобщения и выводы; - различать буквальный и небуквальный смысл текста; - восстанавливать последовательность событий и выделять среди них основные эпизоды; - связывать в единое целое сведения, изложенные в разных частях текста; - объяснять лексическое значение слова или заменять его синонимом/антонимом; - строить разные предложения по цели высказывания, в том числе и вопросительные;	При поиске ответа на вопрос ученики обращаются к нужному фрагменту текста, но часто выделяет искомую информацию неточно, включая в ответ избыточные или смежные сведения. Ученики испытывают затруднения при выстраивании причинно-следственных связей. Ученики неточно интерпретируют художественные тексты и определяют основную мысль текста. Ученики допускают ошибки в разделении текста на части и составлении его плана. Ученикам трудно выделить авторскую позицию, проанализировать форму текста, связывая намерения автора с выбранными им языковыми средствами. Ученики испытывают трудности в формулировании собственных суждений. Ученики не могут объяснить жанровую принадлежность текста.	Обучающиеся смогут самостоятельно осваивать материал в основной школе на основе текстов учебника только в том случае, если структура и язык учебных текстов будут несложными и простыми.
<i>Повышенн ый</i>	Ученики умеют: - находить явную	Ученики могут испытывать трудности	Учащиеся смогут самостоятельно

	<p>информацию в тексте;</p> <ul style="list-style-type: none"> <li>- понимать скрытый смысл художественного текста, соотнося с ним смысл отдельных фактов, подробностей, деталей;</li> <li>- выделять главное и второстепенное;</li> <li>- правильно понимать логику информационного учебного и научно-популярного текста и строить собственное суждение в этой логике;</li> <li>- объяснять лексическое значение слова или заменять его синонимом/антонимом;</li> <li>- строить разные предложения по цели высказывания, в том числе и вопросительные;</li> <li>- строить собственные суждения и тексты;</li> <li>- определять жанровую принадлежность текста и объяснять свою точку зрения.</li> </ul>	<p>при выстраивании сложных логических связей, понимании авторской точки зрения, анализе средств выражения авторской мысли.</p>	<p>учиться в основной школе, опираясь на чтение текстов разных стилей и жанров.</p>
<p><i>Высокий</i></p>	<p>Ученики умеют:</p> <ul style="list-style-type: none"> <li>- извлекать из текста разного вида информацию;</li> <li>- включать ее в более широкий контекст, видеть основное из сказанного;</li> <li>- связывать в единое целое сведения, изложенные в разных частях текста и составлять план прочитанного;</li> <li>- объяснять лексическое значение слова, словосочетания или заменять их синонимами/антонимами;</li> </ul>		<p>Учащиеся смогут использовать взятую в текстах информацию для собственного, самостоятельного развития.</p>

	<ul style="list-style-type: none"> <li>- строить разные предложения по цели высказывания, в том числе и вопросительные;</li> <li>- воссоздавать авторский замысел, понимать, почему для его выражения выбраны те или иные языковые средства;</li> <li>- строить, на основе прочитанного текста, собственные суждения и делать выводы, выстраивать обобщения;</li> <li>- определять жанровую принадлежность текста и объяснять свою точку зрения.</li> </ul>		
--	---	--	--

Основываясь на выявленных дефицитах в сформированности читательских умений младших школьников, для педагогов были составлены методические рекомендации с учетом основных пробелов учащихся.

*По преодолению трудностей*, учителю важно научить младших школьников:

- понимать суть вопроса и отвечать именно на поставленный вопрос;
- отвечать четко на поставленные вопросы своими словами, не выписывая весь фрагмент текста, содержащий ключевые слова вопроса;
- преобразовывать информацию, записывая ответ в нужной форме;
- обобщать в одной фразе фрагменты информации, данные в разных предложениях, в разных частях текста;
- находить в тексте синонимы и синонимические ряды, помогающие понять незнакомые слова;
- видеть в тексте информацию и уметь ее преобразовать.

*Учителю необходимо* регулярно включать в урок такие вопросы и задания, которые требуют:

- переформулировать вопрос и информацию из текста;
- провести реконструкцию текста (перевести текст в невербальную форму: схемы, таблицы и т.д.);
- письменно или устно выразить свою мысль;
- использовать при работе с текстом средства, освоенные на разных предметах.



**1 класс.** Основная работа по обучению учащихся осмысленному чтению, пониманию прочитанного текста и его осознанного восприятия:

- практическое отличие текста от набора предложений;
- выделение абзаца, смысловых частей под руководством учителя;
- знание структуры текста: начало текста, концовка, умение видеть последовательность событий;
- озаглавливание или подбор заголовка текста;
- составление схематического или картинного плана под руководством учителя.

**2 класс.** Основная работа по обучению учащихся работать с текстом:

- формирование навыков смыслового чтения;
- владение разными видами пересказа;
- деление текста на абзацы и составление плана прочитанного произведения;
- выделение опорных, ключевых слов или словосочетаний;
- характеристика героев и их поступков;
- подбор антонимов и синонимов к словам.

**3 – 4 класс.** Основная работа по обучению находить информацию, интерпретировать тексты и давать оценку прочитанному:

- самостоятельное выделение основной мысли в целом текста или его фрагмента;
- нахождение информации в тексте на поставленные вопросы в прямой или иной форме;
- выделение главной и второстепенной информации;
- выявление разных жизненных позиций героев и их совпадение с собственными убеждениями, знаниями;
- прогнозирование содержания по заглавию, иллюстрации или отрывку;
- самостоятельное формулирование вопросов по тексту;
- сравнение текстов разных жанров, разных стилей (деловой, научный, художественный, публицистический, разговорный) с похожим содержанием.

*Условия для обучения учащихся работе с текстом:*

1. Для развития умения находить информацию используются тексты не только художественные, но и научно-популярные, соответствующие возрасту учащихся и их жизненному опыту.

2. Для того чтобы учащиеся научились интерпретировать полученную информацию, тексты подбираются разных стилей и жанров, но схожих по содержанию.

3. Для развития речи учащихся используются пересказы разного вида, создаются собственные высказывания, пополняется словарный запас,

развивается эмоциональность, правильность, точность и выразительность речи.

4. При работе с текстами учитывается мотивация учащихся и их способность выступать в роли читателя.

5. Дифференцированный и индивидуальный подход в обучении и развитии читательской грамотности младшего школьника.

В целом, при формировании читательских умений педагогам необходимо:

1. На каждом уроке, независимо от предмета, систематически и целенаправленно организовывать учебную деятельность младших школьников по формированию осознанного чтения.

2. На каждом уроке по всем предметам планировать читательскую деятельность и организовывать дифференцированную и индивидуальную помощь учащимся с разным уровнем читательской грамотности.

3. При работе с научно-учебными текстами учить учащихся понимать, анализировать и истолковывать текст не только в знакомой для них ситуации, но и в незнакомой и нестандартной.

4. На каждом уроке использовать разные методы и приемы технологий по формированию читательской грамотности:

*Приемы технологии критического мышления:* «Чтение с остановками», «Синквейн», «Работа с вопросником», «Знаю, узнал, хочу узнать», «Мозговой штурм», «Уголки», «Написание творческих работ», «Создание викторины», «Логическая цепочка», «Тонкие и толстые вопросы» и др.

*Приемы технологии проблемного обучения:* «Создание проблемной ситуации с удивлением», «Создание проблемной ситуации с затруднением», «Дискуссия», «Диалог», «Сократовский диалог» (в упрощенном виде) и др.

*Приемы игровой технологии:* «Мим-театр», «Крестики-нолики», «Древо мудрости», «Человечек», «Чтение с хлопками», «Чтение текста с прикрытой половиной строки», «Чтение с выбрасыванием кулачков», «Чтение с выделением ключевого по смыслу слова в предложении», «Угадай», «Превращение», «Откуда я?» и др.

Игровые технологии могут внедряться учителем в процесс работы с текстом в различных формах:

- игры-реконструкции, которые предполагают наличие воображаемой ситуации, происходящей в прошлом или настоящем, а также распределение ролей;

- игры-обсуждения, включающие в себя наличие ситуации, которая моделирует различные формы обсуждения, создание конфликта мнений;

- игры-соревнования, которым характерно наличие фиксированных правил, отсутствие сюжета и ролей;

- игры-поручения. Игровая задача и игровые действия в них опираются на предложения что-то сделать. Например, «Помоги Незнайке расставить строчки в стихотворении», «Помоги Буратино закончить пословицу» и т.д.;

- игры-предположения, типа «Что было бы...?» или «Что бы я сделал?», «Кем бы ты хотел быть и почему?», «Кого бы из героев сказки ты выбрал себе в друзья?» и т.д. Дидактическое содержание игры заключается в том, что перед детьми ставится задача и создается ситуация, требующая осмысления последующего действия;

- игры-загадки, используемые на уроках литературного чтения для проверки знаний по прочитанным произведениям, находчивости и т.д.;

- игры-беседы (диалоги), основу которых составляет общение педагога с учениками, детей с педагогом и учащихся друг с другом. Игра-беседа воспитывает умение слушать и слышать вопросы учителя, вопросы и ответы детей, умение сосредоточивать внимание на содержании разговора, дополнять сказанное, высказывать суждение.